



แผนอัตรากำลัง ๓ ปี
ประจำปีงบประมาณ พ.ศ. ๒๕๖๗-๒๕๖๙
(ปรับปรุงครั้งที่ ๑/๒๕๖๘)

กำหนดตำแหน่งเพิ่ม

๑.ผู้ช่วยเจ้าพนักงานการเงินและบัญชี กองคลัง จำนวน ๑ อัตรา

องค์การบริหารส่วนตำบลไร่มะขาม
อำเภอบ้านลาด จังหวัดเพชรบุรี

สรุปการขอกำหนดตำแหน่ง ในแผนอัตรากำลัง ๓ ปี
ประจำปีงบประมาณ พ.ศ.๒๕๖๗ - ๒๕๖๙
ขององค์การบริหารส่วนตำบลไร่มะขาม อำเภอบ้านลาด จังหวัดเพชรบุรี

ขอเพิ่มตำแหน่ง

ส่วนราชการ	ตำแหน่ง	จำนวน	หมายเหตุ
กองคลัง	ผู้ช่วยเจ้าพนักงานการเงิน และบัญชี	๑ อัตรา	พนักงานจ้างตามภารกิจ

เปรียบเทียบภาระค่าใช้จ่าย ตามแผนอัตรากำลังปัจจุบัน/ปรับปรุงใหม่ได้ ดังนี้

ปีงบประมาณ	ภาระค่าใช้จ่าย ปัจจุบัน (ร้อยละ)	ภาระค่าใช้จ่าย ปรับปรุงใหม่ (ร้อยละ)	ภาระค่าใช้จ่าย เพิ่มขึ้น/ลดลง (ร้อยละ)
พ.ศ.๒๕๖๗	๓๗.๓๖	๓๒.๙๙	-๔.๓๗

สารบัญ

เรื่อง	หน้า
๑. ข้อมูลพื้นฐานขององค์การบริหารส่วนตำบลไร่มะขาม	๑
๒. โครงสร้างส่วนราชการขององค์การบริหารส่วนตำบลไร่มะขาม	๒
๓. รายได้ไม่รวมเงินอุดหนุน	๓
๔. การวิเคราะห์ศักยภาพในการพัฒนาตามหลัก SWOT	๓
๕. ทะเบียนข้อมูลอัตรากำลังพนักงานส่วนตำบลและพนักงานจ้าง(ปัจจุบัน)	๗-๘
๖. กรอบอัตรากำลัง ๓ ปี (กรอบปัจจุบัน)	๙-๑๐
๗. ภาระค่าใช้จ่ายเกี่ยวกับเงินเดือนและประโยชน์ตอบแทนอื่น (ก่อนปรับ)	๑๑-๑๓
๘. กรอบอัตรากำลัง ๓ ปี (กรอบปรับปรุงครั้งที่ ๑/๒๕๖๘)	๑๔-๑๕
๙. ภาระค่าใช้จ่ายเกี่ยวกับเงินเดือนและประโยชน์ตอบแทนอื่น (หลังปรับ)	๑๖-๑๘
๑๐. เหตุผลความจำเป็นในการขอเพิ่มกรอบอัตรากำลัง	๑๙-๒๑
๑๑. แบบขออนุมัติกำหนดตำแหน่งพนักงานส่วนตำบล (เอกสารหมายเลข ๑)	๒๒
๑๒. บัญชีคำนวณลักษณะงานที่ต้องปฏิบัติ	๒๓-๒๔
๑๓. กรอบตำแหน่งของงานที่ขออนุมัติกำหนดเพิ่ม (เอกสารหมายเลข ๒)	๒๕
๑๔. บัญชีแสดงรายจ่ายหมวดเงินเดือน (เอกสารหมายเลข ๓)	๒๖
๑๕. บัญชีแสดงการคำนวณจำนวนอัตรากำลังในการขออนุมัติกำหนดตำแหน่ง (เอกสารหมายเลข ๔)	๒๗
๑๖. บัญชีแสดงปริมาณงานย้อนหลัง ๓ ปี (เอกสารหมายเลข ๕)	๒๘
๑๗. โครงสร้างกองคลัง	๒๙
-คำสั่งคณะกรรมการปรับปรุงแผน	
-รายงานการประชุมคณะกรรมการปรับปรุงแผน	

ข้อมูลพื้นฐานขององค์การบริหารส่วนตำบลไร่มะขาม

๑. สภาพทั่วไป

องค์การบริหารส่วนตำบลไร่มะขาม ตั้งอยู่ในพื้นที่ หมู่ที่ ๗ บ้านศาลเจ้าจ้าว ตำบลไร่มะขาม อำเภอ บ้านลาด จังหวัดเพชรบุรี อยู่ห่างจากที่ว่าการอำเภอบ้านลาด ไปทางทิศตะวันออก ระยะทาง ๓ กิโลเมตร มีพื้นที่ทั้งหมด ๘,๖๒๖ ไร่ หรือประมาณ ๑๓.๘๐ ตารางกิโลเมตร แบ่งพื้นที่ทำการเกษตร (ทำนา) ประมาณ ๓,๙๗๓ ไร่ พื้นที่ทำไร่ทำสวน ประมาณ ๑,๐๓๒ ไร่ พื้นที่ที่อยู่อาศัย ประมาณ ๑,๓๑๕ ไร่ พื้นที่ปศุสัตว์ ประมาณ ๑๐๘ ไร่ พื้นที่อื่นๆ ประมาณ ๒,๑๙๘ ไร่

๑.๑ จำนวน หมู่บ้าน

องค์การบริหารส่วนตำบลไร่มะขาม มีพื้นที่รับผิดชอบรวม ๙ หมู่บ้าน ได้แก่

- หมู่ที่ ๑ บ้านไร่ใหญ่
- หมู่ที่ ๒ บ้านหนองปลาไหล
- หมู่ที่ ๓ บ้านหนองน้ำลาด
- หมู่ที่ ๔ บ้านไร่ประแหน
- หมู่ที่ ๕ บ้านฝั่งห้วย
- หมู่ที่ ๖ บ้านไร่ถิ่นน้อย
- หมู่ที่ ๗ บ้านศาลเจ้าจ้าว
- หมู่ที่ ๘ บ้านไร่สัตว์
- หมู่ที่ ๙ บ้านไร่ภูมิ

๑.๒ อาณาเขตที่ตั้ง

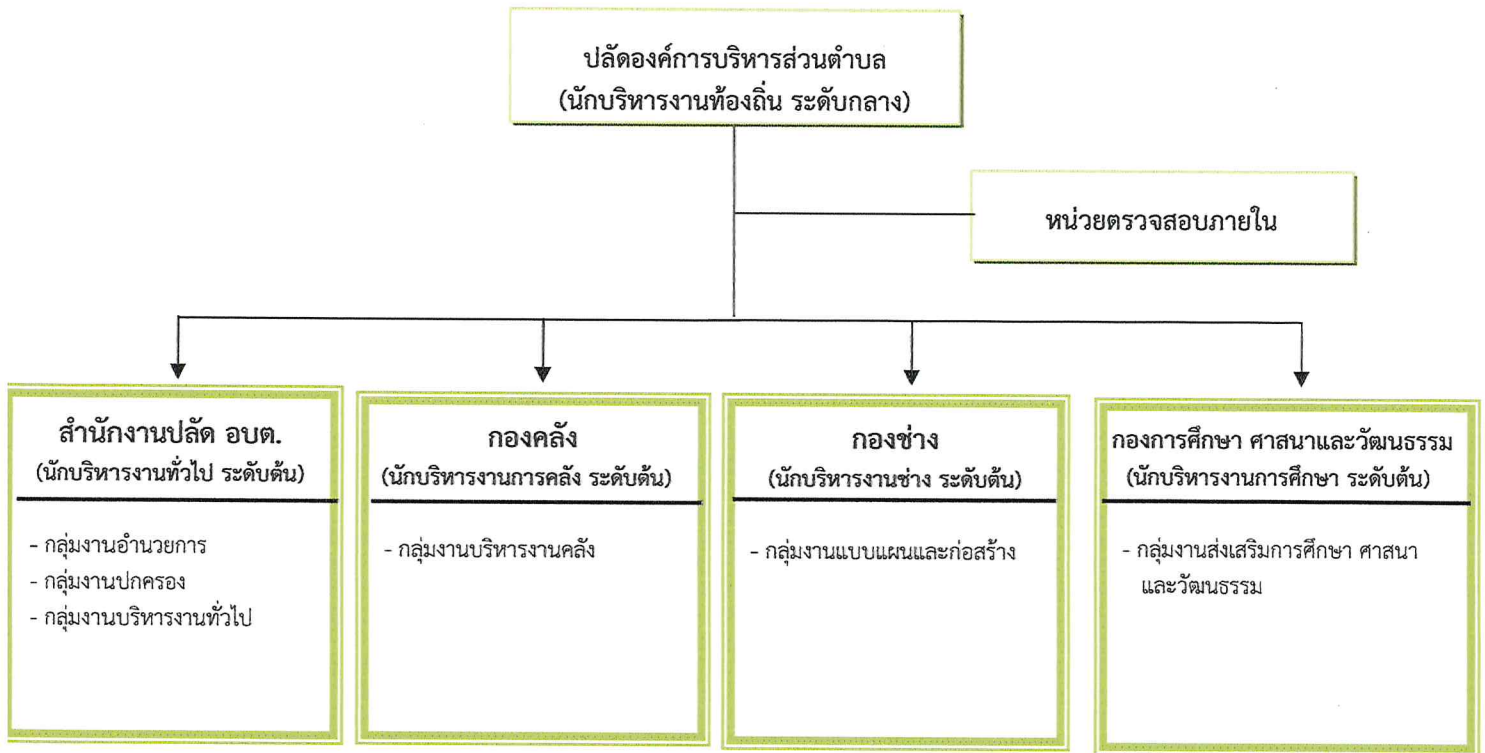
- ทิศเหนือ ติดต่อ ตำบลท่าเสา อำเภอบ้านลาด
- ทิศใต้ ติดต่อ ตำบลมาบปลาเค้า อำเภอท่ายาง
- ทิศตะวันออก ติดต่อ ตำบลไร่มะขาม อำเภอบ้านลาด
- ทิศตะวันตก ติดต่อ ตำบลท่าเสา และตำบลถ้ำรงค์ อำเภอบ้านลาด

๒. โครงสร้างขององค์การบริหารส่วนตำบลไร่มะขาม

ปัจจุบันองค์การบริหารส่วนตำบลไร่มะขาม ได้กำหนดโครงสร้างราชการ ออกเป็น ๔ ส่วนราชการ และหน่วยตรวจสอบภายใน ประกอบด้วย

- ๑.) สำนักงานปลัด
- ๒.) กองคลัง
- ๓.) กองช่าง
- ๔.) กองการศึกษา ศาสนาและวัฒนธรรม
- ๕.) หน่วยตรวจสอบภายใน

โครงสร้างส่วนราชการขององค์การบริหารส่วนตำบลไร่มะขาม



๓. จำนวนหมู่บ้านและประชากร

จำนวนหมู่บ้านในเขต อบต.แบ่งพื้นที่การปกครอง ออกเป็น ๙ หมู่บ้าน ประกอบด้วย

หมู่	ชื่อหมู่บ้าน	จำนวนประชากร			จำนวน ครัวเรือน
		ชาย (คน)	หญิง (คน)	รวม(คน)	
๑	บ้านไร่ใหญ่	๑๐๑	๘๖	๑๘๗	๗๑
๒	บ้านหนองปลาไหล	๒๕๗	๒๖๓	๕๒๐	๑๓๓
๓	บ้านหนองน้ำลาด	๑๕๐	๑๗๖	๓๒๖	๙๓
๔	บ้านไร่ประแหน	๑๑๕	๑๒๗	๒๔๒	๘๑
๕	บ้านฝั่งห้วย	๒๑๐	๒๑๘	๔๒๘	๑๕๓
๖	บ้านไร่ถิ่นน้อย	๑๘๕	๒๐๖	๓๙๑	๑๓๒
๗	บ้านศาลเจ้าจ้าว	๒๐๒	๒๒๒	๔๒๔	๑๒๓
๘	บ้านไร่สัตว์	๑๐๓	๑๒๙	๒๓๒	๕๗
๙	บ้านไร่ภูมิ	๕๓	๗๑	๑๒๔	๓๔
รวม		๑,๓๗๖	๑,๔๙๘	๒,๘๗๔	๘๗๗

๔. รายได้ไม่รวมเงินอุดหนุน ณ ปัจจุบัน และรายได้รวมเงินอุดหนุน ณ ปัจจุบัน

รายได้ไม่รวมเงินอุดหนุน ปีงบประมาณ ๒๕๖๗	๑๖,๘๐๐,๐๐๐.-
รายได้รวมเงินอุดหนุน ปีงบประมาณ ๒๕๖๗	๒๖,๐๐๐,๐๐๐.-

๕. สำเนาข้อบัญญัติงบประมาณรายจ่ายประจำปีปัจจุบัน

องค์การบริหารส่วนตำบลโรม่ะฆาม ได้ตั้งงบประมาณรายจ่ายประจำปีงบประมาณ พ.ศ.๒๕๖๗ ไว้ ๒๖,๐๐๐,๐๐๐.-บาท (เอกรสารแนบท้าย)

๖. การวิเคราะห์ศักยภาพในการพัฒนาของ ตามหลัก SWOT ขององค์การบริหารส่วนตำบลโรม่ะฆาม ดังนี้

ด้านศาสนา ศิลปวัฒนธรรมและประเพณีท้องถิ่น	
จุดแข็ง (Strength)	จุดอ่อน (Weaknesses)
๑. มีแหล่งเรียนรู้ปราชญ์ชาวบ้านด้านต่าง ๆ ในพื้นที่ ๒. ประชาชนมีความตระหนักถึงการมีส่วนร่วมในการพัฒนา ส่งเสริมศาสนา ศิลปวัฒนธรรมและประเพณีท้องถิ่น ๓. ความหลากหลายของวัฒนธรรมและประเพณีท้องถิ่น	๑. ขาดการรวบรวมข้อมูลด้านศิลปะ วัฒนธรรม ประเพณีและภูมิปัญญาท้องถิ่น ๒. ขาดบุคลากรที่มีความเชี่ยวชาญ
โอกาส (Opportunities)	อุปสรรค (Threats)
๑. มีความก้าวหน้าทางเทคโนโลยีที่เอื้ออำนวยต่อการถ่ายทอดวัฒนธรรม ๒. โลกปัจจุบันมีกระแสนิยมในด้านการอนุรักษ์ ศิลปวัฒนธรรมและประเพณีท้องถิ่น	๑. การรับวัฒนธรรมตะวันตกและเทคโนโลยีมีผลกระทบต่อสังคมและวัฒนธรรม ๒. ขาดผู้สืบทอดด้านศาสนา ศิลปวัฒนธรรมและประเพณีท้องถิ่น ๓. วิธีการดำเนินชีวิตของครอบครัวในปัจจุบันมุ่งเน้นทางด้านวัตถุนิยมจึงไม่มีเวลาปลูกฝังให้เยาวชนมีความตระหนักศาสนา ศิลปวัฒนธรรมและประเพณีท้องถิ่น

ด้านทรัพยากรธรรมชาติ สิ่งแวดล้อม และการท่องเที่ยว	
จุดแข็ง (Strength)	จุดอ่อน (Weaknesses)
๑. มีทรัพยากรธรรมชาติที่อุดมสมบูรณ์ ๒. ประชาชนมีความตื่นตัวและให้ความสำคัญในการอนุรักษ์ทรัพยากรธรรมชาติและสิ่งแวดล้อม	๑. การโฆษณาประชาสัมพันธ์การท่องเที่ยว ๒. ขาดบุคลากรที่มีความรู้ความสามารถด้านสิ่งแวดล้อมและพลังงาน ๓. ขาดการจัดการด้านขยะมูลฝอยอย่างจริงจัง
โอกาส (Opportunities)	อุปสรรค (Threats)
๑. มีกฎหมายให้องค์กรบริหารส่วนตำบล มีบทบาทหน้าที่ในการดูแลบำรุงรักษาสิ่งแวดล้อม ๒. มีสถาบันการศึกษาที่มีความพร้อมและมีศักยภาพในการพัฒนาและส่งเสริมธุรกิจการท่องเที่ยวรวมถึงมีความพร้อม ในการพัฒนาและฝึกอบรม บุคลากรทางการท่องเที่ยว	๑. ขาดการประสานบูรณาการระหว่างหน่วยงาน ๒. ขาดการสนับสนุนงบประมาณในการจัดการ

ด้านคุณภาพการศึกษา	
จุดแข็ง (Strength)	จุดอ่อน (Weaknesses)
๑. บุคลากรมีความพร้อมที่จะพัฒนาศักยภาพเพื่อเสริมสร้างความรู้ทักษะ ประสบการณ์ด้านการศึกษา ๒. นโยบายการกระจายอำนาจตามแผนการกระจายอำนาจให้องค์กรปกครองส่วนท้องถิ่น กำหนดบทบาทภารกิจ หน้าที่ เพื่อรองรับภารกิจถ่ายโอนไว้ชัดเจน	๑. ความไม่ต่อเนื่องด้านนโยบาย ระบบบริหารและการจัดการศึกษาทำให้ไม่มีประสิทธิภาพ ๒. การเชื่อมโยงเครือข่ายเทคโนโลยีสารสนเทศและเทคโนโลยีที่ใช้ในการพัฒนาด้านการศึกษาไม่เพียงพอ ๓. บุคลากรส่วนใหญ่ขาดความรู้และทักษะในการใช้เครื่องมือและเทคโนโลยีสมัยใหม่ในการจัดการด้านการศึกษา
โอกาส (Opportunities)	อุปสรรค (Threats)
๑. เทคโนโลยีที่ก้าวหน้าทำให้สามารถเพิ่มโอกาสและพัฒนาคุณภาพทางการศึกษาให้กับประชาชน ๒. รัฐบาลสนับสนุนขยายโอกาสทางการศึกษาและมีกองทุนให้กู้ยืมเพื่อการศึกษาแก่นักเรียนที่ยากจน	๑. คุณภาพการศึกษาของสถานศึกษาในชนบทและในเมื่อมีความแตกต่างค่อนข้างสูง ๒. ค่านิยมเน้นด้านคุณวุฒิการศึกษา มากกว่าคุณภาพทางการศึกษาเพื่อพัฒนาคน ๓. หลักสูตรการเรียนการสอนถูกกำหนดจากส่วนกลาง ไม่เหมาะสมกับสภาพของท้องถิ่นและขาดการนำภูมิปัญญาท้องถิ่นมาใช้ ๔. การจัดสรรงบประมาณจากรัฐไม่เพียงพอต่อความต้องการด้านการจัดการศึกษา

ด้านโครงสร้างพื้นฐานและสาธารณูปโภค

จุดแข็ง (Strength)	จุดอ่อน (Weaknesses)
<p>๑. สามารถดำเนินการเกี่ยวกับการก่อสร้าง ปรับปรุงโครงสร้างพื้นฐานด้านต่าง ๆ ได้ในทุกปีงบประมาณ</p> <p>๒. สามารถดำเนินการแก้ไขปัญหาด้านโครงสร้างพื้นฐานให้แก่ประชาชนที่มาดำเนินการร้องขอให้แก้ไข</p>	<p>๑. เครื่องมือ วัสดุอุปกรณ์ ใช้งานมานาน มีสภาพเก่า ต้องบำรุงรักษาอย่างต่อเนื่อง</p> <p>๒. งบประมาณมีจำนวนจำกัด พื้นที่ที่ต้องดำเนินการมีมากทำให้ขาดการพัฒนาทั่วถึงทุกพื้นที่</p>
โอกาส (Opportunities)	อุปสรรค (Threats)
<p>๑. มีหน่วยงานของภาครัฐทุกระดับให้ความสำคัญในการพัฒนาด้านโครงสร้างพื้นฐาน</p> <p>๒. มีแหล่งน้ำที่สามารถนำมาใช้ประโยชน์ในการอุปโภคบริโภค</p> <p>๓. สามารถนำเสนอโครงการต่อจังหวัด หน่วยงานต่าง ๆ เพื่อของบประมาณมาดำเนินการด้านโครงสร้างพื้นฐานได้</p>	<p>๑. งบประมาณในการดำเนินการส่วนใหญ่ เป็นงบประมาณที่องค์กรบริหารส่วนตำบลต้องรอการจัดสรรจากรัฐบาล อาจไม่เพียงพอตามที่คาดหวังไว้ ซึ่งแล้วแต่สถานะทางการคลัง</p>

ด้านสังคมเศรษฐกิจและคุณภาพชีวิต

จุดแข็ง (Strength)	จุดอ่อน (Weaknesses)
<p>๑. ผลผลิตการเกษตรหลากหลาย และขายสินค้าได้อย่างรวดเร็ว</p> <p>๒. พื้นที่เพาะปลูกทางการเกษตรมีจำนวนมาก</p> <p>๓. มีเส้นทางคมนาคมที่สะดวกและรวดเร็ว</p> <p>๔. ประชาชนมีการรวมกลุ่มด้านสุขภาพอย่างหลากหลาย เช่น ชมรมผู้สูงอายุ</p>	<p>๑. ประชาชนขาดการรวมกลุ่มและการพัฒนาเครือข่าย</p> <p>๒. จังหวัดไม่มีการบริหารจัดการด้านการตลาดเพื่อรองรับสินค้าเกษตร</p>
โอกาส (Opportunities)	อุปสรรค (Threats)
<p>๑. สินค้าเกษตรมีราคาสูง</p> <p>๒. สถาบันการเงินให้การสนับสนุนสินเชื่อแก่ผู้ประกอบการขนาดกลางขนาดย่อมและวิสาหกิจชุมชน</p>	<p>๑. ต้นทุนการผลิต เช่น ปุ๋ยมีราคาแพง</p> <p>๒. ผลกระทบจากภาวะเศรษฐกิจตกต่ำ</p>

ด้านการเมือง และระบบการบริหารจัดการที่ดี

จุดแข็ง (Strength)	จุดอ่อน (Weaknesses)
<p>๑. องค์การบริหารส่วนตำบลไร่มะขามมีกรอบโครงสร้างองค์กรที่ชัดเจนและมีบุคลากรที่เพียงพอต่อการปฏิบัติงานมีระบบสายการบังคับบัญชาที่ชัดเจน และสามารถจัดกรอบอัตรากำลังได้ตามภารกิจอำนาจหน้าที่ จึงทำให้มีความคล่องตัวในการบริหารจัดการ</p> <p>๒. มีการแบ่งหน้าที่การปฏิบัติงานกันอย่างชัดเจนส่งผลให้การให้บริการประชาชนมีความสะดวก และรวดเร็ว สามารถตอบสนองความต้องการของประชาชนได้อย่างเต็มกำลังศักยภาพ</p> <p>๓. สามารถจัดกรอบอัตรากำลังได้ตามภารกิจอำนาจหน้าที่ตามกำลังงบประมาณที่มีจึงทำให้มีความคล่องตัวในการดำเนินงาน</p> <p>๔. ผู้บริหารสามารถกำหนดนโยบายและทิศทางการพัฒนาเป็นไปตามกฎหมาย</p> <p>๕. มีข้อกำหนดด้านกฎหมาย ระเบียบ และแนวทางปฏิบัติ ทำให้มีกรอบการดำเนินงานที่ชัดเจน และช่วยกำกับกับการดำเนินงานทั้งฝ่ายราชการและฝ่ายการเมืองให้เป็นไปด้วยความเรียบร้อย</p>	<p>๑. ความต้องการของประชาชนในตำบลมีความคาดหวังในการแก้ไขปัญหาขององค์การบริหารส่วนตำบลแต่ยังไม่สามารถตอบสนองความต้องการได้ทั่วถึง</p> <p>๒. นโยบายการของผู้บริหารเปลี่ยนแปลงตามวาระการดำรงตำแหน่ง จึงทำให้ขาดความต่อเนื่องในการบริหาร</p> <p>๓. ขาดการประสานงานที่ดีระหว่างส่วนราชการภายในองค์กร</p> <p>๔. ในการทำงานต้องผ่านขั้นตอนหลายขั้นตอน ทำให้เสียเวลาการดำเนินงานและให้ความสำคัญกับงานเอกสารมากเกินไป</p>
โอกาส (Opportunities)	อุปสรรค (Threats)
<p>๑. การกำกับดูแลโดยอำเภอไม่กระทบต่อการบริหารงานขององค์การบริหารส่วนตำบล</p> <p>๒. กฎหมายกระจายอำนาจ ฯ เอื้อต่อการบริหารงานขององค์การบริหารส่วนตำบล</p> <p>๓. ความก้าวหน้าด้านเทคโนโลยีทำให้มีความสะดวกคล่องตัวและมีประสิทธิภาพในการทำงานเพิ่มมากขึ้น</p>	<p>๑. อำนาจหน้าที่ตามแผนกระจายอำนาจ ฯ ยังไม่มีความชัดเจนในหลายภารกิจ</p>

งบประมาณรายจ่ายประจำปี ๒๕๖๗

ข้อบัญญัติ

งบประมาณรายจ่าย ประจำปีงบประมาณ พ.ศ. 2567

องค์การบริหารส่วนตำบลไร่มะขาม

อำเภอบ้านลาด จังหวัดเพชรบุรี

โดยที่เป็นการสมควรตั้งงบประมาณรายจ่ายประจำปีงบประมาณ พ.ศ. 2567 อาศัยอำนาจตามความในพระราชบัญญัติพระราชบัญญัติสภาตำบลและองค์การบริหารส่วนตำบล พ.ศ.2537 แก้ไขเพิ่มเติมถึง (ฉบับที่ 7) พ.ศ.2562 มาตรา 87 จึงตราข้อบัญญัติขึ้นไว้โดยความเห็นชอบของสภาองค์การบริหารส่วนตำบลไร่มะขาม และโดยอนุมัติของนายอำเภอบ้านลาด

ข้อ 1 ข้อบัญญัติ นี้เรียกว่า ข้อบัญญัติงบประมาณรายจ่ายประจำปีงบประมาณ พ.ศ. 2567

ข้อ 2 ข้อบัญญัติ นี้ให้ใช้บังคับตั้งแต่วันที่ 1 ตุลาคม พ.ศ. 2566 เป็นต้นไป

ข้อ 3 งบประมาณรายจ่ายประจำปีงบประมาณ พ.ศ. 2567 เป็นจำนวนรวมทั้งสิ้น 26,000,000 บาท

ข้อ 4 งบประมาณรายจ่ายทั่วไป จ่ายจากรายได้จัดเก็บเอง หมวดภาษีจัดสรร และหมวดเงินอุดหนุน เป็นจำนวนรวมทั้งสิ้น 26,000,000 บาท โดยแยกรายละเอียดตามแผนงานได้ดังนี้

แผนงาน	ยอดรวม
ด้านบริหารทั่วไป	
แผนงานบริหารงานทั่วไป	10,595,020
แผนงานการรักษาความสงบภายใน	261,500
ด้านบริการชุมชนและสังคม	
แผนงานการศึกษา	1,906,000
แผนงานสาธารณสุข	420,000
แผนงานสังคมสงเคราะห์	638,380
แผนงานเคหะและชุมชน	150,000
แผนงานสร้างความเข้มแข็งของชุมชน	136,000
แผนงานการศาสนา วัฒนธรรม และนันทนาการ	422,000
ด้านการเศรษฐกิจ	
แผนงานอุตสาหกรรมและการโยธา	4,932,100
แผนงานการเกษตร	148,000
ด้านการดำเนินงานอื่น	
แผนงานงบกลาง	6,391,000
งบประมาณรายจ่ายทั้งสิ้น	26,000,000

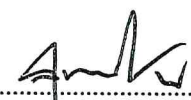
ข้อ 5 งบประมาณรายจ่ายเฉพาะการ จ่ายจากรายได้ เป็นจำนวนรวมทั้งสิ้น 0 บาท ดังนี้

งบ	ยอดรวม
รวมรายจ่าย	0

ข้อ 6 ให้นายกองคการบริหารส่วนตำบลไร่มะขามปฏิบัติการเบิกจ่ายเงินงบประมาณที่ได้รับอนุมัติให้ เป็นไปตามระเบียบกระทรวงมหาดไทยว่าด้วยวิธีการงบประมาณขององค์กรปกครองส่วนท้องถิ่น และระเบียบกระทรวงมหาดไทยว่าด้วยการรับเงิน การเบิกจ่ายเงิน การฝากเงิน การเก็บรักษาเงิน และการตรวจเงินขององค์กรปกครองส่วนท้องถิ่น

ข้อ 7 ให้นายกองคการบริหารส่วนตำบลไร่มะขามมีหน้าที่รักษาการให้เป็นไปตามข้อบัญญัตินี้

ประกาศ ณ วันที่ 25 กันยายน 2566

(ลงนาม) 

(นายสุทธิพงษ์ พรหมมาตร)

ตำแหน่ง นายกองคการบริหารส่วนตำบลไร่มะขาม

อนุมัติ

(ลงนาม) 

(นายสิทธิพร คงหอม)

ตำแหน่ง นายอำเภอบ้านลาด

คำแถลงงบประมาณ

ประกอบงบประมาณรายจ่ายประจำปีงบประมาณ พ.ศ. 2567

องค์การบริหารส่วนตำบลไร่มะขาม

อำเภอบ้านลาด จังหวัดเพชรบุรี

1. รายรับ

รายรับ	รายรับจริง ปี 2565	ประมาณการ ปี 2566	ประมาณการ ปี 2567
รายได้จัดเก็บเอง			
หมวดภาษีอากร	408,295.75	330,000.00	393,000.00
หมวดค่าธรรมเนียม ค่าปรับ และ โบนัส	257,554.40	236,000.00	235,500.00
หมวดรายได้จากทรัพย์สิน	149,867.60	150,000.00	150,000.00
หมวดรายได้เบ็ดเตล็ด	20,300.00	1,500.00	1,500.00
รวมรายได้จัดเก็บเอง	836,017.75	717,500.00	780,000.00
รายได้ที่รัฐบาลเก็บแล้วจัดสรรให้องค์กรปกครองส่วนท้องถิ่น			
หมวดภาษีจัดสรร	16,146,467.01	14,290,500.00	16,020,000.00
รวมรายได้ที่รัฐบาลเก็บแล้วจัดสรรให้องค์กรปกครองส่วนท้องถิ่น	16,146,467.01	14,290,500.00	16,020,000.00
รายได้ที่รัฐบาลอุดหนุนให้องค์กรปกครองส่วนท้องถิ่น			
หมวดเงินอุดหนุน	8,949,783.00	9,992,000.00	9,200,000.00
รวมรายได้ที่รัฐบาลอุดหนุนให้องค์กรปกครองส่วนท้องถิ่น	8,949,783.00	9,992,000.00	9,200,000.00
รวม	25,932,267.76	25,000,000.00	26,000,000.00

ทะเบียนข้อมูลอัตรากำลังพนักงานส่วนตำบล และพนักงานจ้าง(ปัจจุบัน)
องค์การบริหารส่วนตำบลไร่มะขาม อำเภอบ้านลาด จังหวัดเพชรบุรี

ที่	ชื่อ - สกุล	ตำแหน่ง	ระดับ	กรอบอัตรากำลัง	หมายเหตุ
๑.	-	ปลัดอบต.(นักบริหารงานท้องถิ่น	กลาง	๑	ว่างเดิม
	สำนักปลัด พนักงานส่วนตำบล				
๒	นางสาวสุนิสา ใจปราสัย	หัวหน้าสำนักปลัด (นักบริหารงานทั่วไป)	ต้น	-	
๓	นางสาวพิชามณต์ ชุนพลพิทักษ์	นักทรัพยากรบุคคล	ชำนาญการ	๑	
๔	นางสาวกัลยา สมุทรภักดี	นักพัฒนาชุมชน	ปฏิบัติการ	๑	
๕	นางสาวเอมิลา ดนตรี	นักวิเคราะห์นโยบายและแผน	ปฏิบัติการ	๑	
๖.	นายอิทธิพล นาคเนียม	นักจัดการงานทั่วไป	ปฏิบัติการ	๑	
๗	นางสาวสุมิตรา เพชรศิริ	เจ้าพนักงานธุรการ	ปฏิบัติงาน	๑	
	พนักงานจ้างตามภารกิจ				
๘	นายพงศกร สุขโช	ผู้ช่วยเจ้าพนักงานธุรการ	-	๑	
๙	นางสาวทรัพย์ทวี ศรีเมือง	ผู้ช่วยเจ้าพนักงานประชาสัมพันธ์	-	๑	
๑๐	นางสาวนันทิยา สัยเวช	ผู้ช่วยเจ้าพนักงานพัฒนาชุมชน	-	๑	
๑๑	นายณัฐวุฒิ อิมจิตร	ผู้ช่วยเจ้าพนักงานป้องกัน ฯ	-	๑	
	พนักงานจ้างทั่วไป				
๑๒	นางศิกัญญาพร โพธิ์ชินกุล	แม่บ้าน	-	๑	
๑๓	นางสาวดารารวรรณ ดอกไม้	ภารโรง	-	๑	
๑๔	นายพนม เพร็ดพริ้ง	คนงาน	-	๑	
๑๕	นายสาธิต สะอาดนัก	คนงาน	-	๑	
	กองคลัง พนักงานส่วนตำบล				
๑๖	นางสาวรัชชนิวรรณ สัยเวช	ผอ.กองคลัง (นักบริหารงานการคลัง)	ต้น	๑	
๑๗	นางสาวจิรวรรณ เผือกทอง	นักวิชาการจัดเก็บรายได้	ชำนาญการ	๑	
๑๘	นายธวัชชัย นพคุณ	นักวิชาการพัสดุ	ปฏิบัติการ	๑	
๑๙	-	เจ้าพนักงานการเงินและบัญชี	ปง/ชง	๑	ว่าง
๒๐	นางแก้วนภา แก้วโกศล	เจ้าพนักงานการเงินและบัญชี (ลูกจ้างประจำ)	-	๑	
	พนักงานจ้างตามภารกิจ				
๒๑	นางสาววลัยพร ดอกกรัก	ผู้ช่วยเจ้าพนักงานพัสดุ	-	๑	
	กองช่าง พนักงานส่วนตำบล				
๒๒	-	ผู้อำนวยการกองช่าง(นักบริหารงานช่าง)	ต้น	๑	ว่างเดิม
๒๓	นายพินัย นาคแก้ว	นายช่างโยธา	ชำนาญงาน	๑	
๒๔	-	นายช่างโยธา	ปง/ชง	๑	ว่าง
	พนักงานจ้างทั่วไป				
๒๕	นายสำฤทธิ์ ศรีอุทัย	คนงาน	-	๑	
๒๖	นายอนุพันธ์ พรหมมาตร	คนงาน	-	๑	
๒๗	นายเลิศศักดิ์ สร้อยกล้า	คนงาน	-	๑	

ทะเบียนข้อมูลอัตรากำลังพนักงานส่วนตำบล และพนักงานจ้าง(ปัจจุบัน)
องค์การบริหารส่วนตำบลไร่มะขาม อำเภอบ้านลาด จังหวัดเพชรบุรี

ที่	ชื่อ - สกุล	ตำแหน่ง	ระดับ	กรอบ อัตรากำลัง	หมายเหตุ
๒๘	นายทรงศักดิ์ พวงสม	คนงาน	-	๑	
๒๙	นายวรัญ ทองคำ	คนงาน	-	๑	
	กองการศึกษาฯ				
๓๐.	-	ผู้อำนวยการกองการศึกษา (นักบริหารงานการศึกษา)	ต้น	๑	ว่างเดิม
๓๑.	-	นักวิชาการศึกษา	ปก/ชก	๑	ว่างเดิม
	ศูนย์พัฒนาเด็กเล็กตำบล ไร่มะขาม				
๓๒.	-	ผู้อำนวยการศูนย์พัฒนาเด็กเล็ก	-	-	กรมจัดสรร
๓๓.	นางธนวรรณ ดนตรี	ครู คศ.๓	ครู คศ.๓.		
	พนักงานจ้างตามภารกิจ				
๓๔.	นางสาวมนัสนันท์ นามทิพย์	ผู้ช่วยครูผู้ดูแลเด็ก (ทักษะ)	-	๑	
	หน่วยตรวจสอบภายใน				
๓๕.	-	นักวิชาการตรวจสอบภายใน	-	๑	ว่างเดิม

กรอบอัตรากำลัง ๓ ปี ระหว่างปี พ.ศ.๒๕๖๗ – พ.ศ.๒๕๖๙
องค์การบริหารส่วนตำบลโรมะขาม อำเภอบ้านลาด จังหวัดเพชรบุรี
(กรอบปัจจุบัน)

ส่วนราชการ	กรอบ อัตรากำลัง เดิม	กรอบอัตรากำลังใหม่			เพิ่ม / ลด			หมายเหตุ
		๒๕๖๗	๒๕๖๘	๒๕๖๙	๒๕๖๗	๒๕๖๘	๒๕๖๙	
ปลัดองค์การบริหารส่วนตำบล (นักบริหารงานท้องถิ่น ระดับกลาง)	-	๑	๑	๑	-	-	-	ว่างเดิม
สำนักปลัด (๐๑)								
หัวหน้าสำนักปลัด (นักบริหารงานทั่วไป ระดับต้น)	๑	๑	๑	๑	-	-	-	
นักทรัพยากรบุคคล (ปก./ชก.)	๑	๑	๑	๑	-	-	-	
นักพัฒนาชุมชน (ปก./ชก.)	๑	๑	๑	๑	-	-	-	
นักวิเคราะห์นโยบายและแผน (ปก./ชก.)	๑	๑	๑	๑	-	-	-	
นักจัดการงานทั่วไป (ปก./ชก.)	๑	๑	๑	๑	-	-	-	
เจ้าพนักงานธุรการ (ปง./ชง.)	๑	๑	๑	๑	-	-	-	
พนักงานจ้างตามภารกิจ								
ผู้ช่วยเจ้าพนักงานธุรการ	๑	๑	๑	๑	-	-	-	
ผู้ช่วยเจ้าพนักงานประชาสัมพันธ์	๑	๑	๑	๑	-	-	-	
ผู้ช่วยเจ้าพนักงานพัฒนาชุมชน	๑	๑	๑	๑	-	-	-	
ผู้ช่วยเจ้าพนักงานป้องกันและบรรเทา สาธารณภัย	๑	๑	๑	๑	-	-	-	
พนักงานจ้างทั่วไป								
แม่บ้าน	๑	๑	๑	๑	-	-	-	
ภารโรง	๑	๑	๑	๑	-	-	-	
คนงาน	๒	๒	๒	๒	-	-	-	
รวม	๑๔	๑๕	๑๕	๑๕	-	-	-	
กองคลัง (๐๔)								
ผู้อำนวยการกองคลัง (นักบริหารงานคลัง ระดับต้น)	๑	๑	๑	๑	-	-	-	
นักวิชาการจัดเก็บรายได้ (ปก./ชก.)	๑	๑	๑	๑	-	-	-	
นักวิชาการพัสดุ (ปก./ชก.)	๑	๑	๑	๑	-	-	-	
เจ้าพนักงานการเงินและบัญชี (ปก./ชก.)	๑	๑	๑	๑	-	-	-	ว่างเดิม
ลูกจ้างประจำ								
เจ้าพนักงานการเงินและบัญชี	๑	๑	๑	๑	-	-	-	
พนักงานจ้างตามภารกิจ								
ผู้ช่วยเจ้าพนักงานพัสดุ	๑	๑	๑	๑	-	-	-	
รวม	๖	๖	๖	๖	-	-	-	

กรอบอัตรากำลัง ๓ ปี ระหว่างปี พ.ศ.๒๕๖๗ – พ.ศ.๒๕๖๙
องค์การบริหารส่วนตำบลไรมะขาม อำเภอบ้านลาด จังหวัดเพชรบุรี
(กรอบปัจจุบัน)

ส่วนราชการ	กรอบ อัตรากำลัง เดิม	กรอบอัตรากำลังใหม่			เพิ่ม / ลด			หมายเหตุ
		๒๕๖๗	๒๕๖๘	๒๕๖๙	๒๕๖๗	๒๕๖๘	๒๕๖๙	
กองช่าง (๐๕)								
ผู้อำนวยการกองช่าง (นักบริหารงานช่าง ระดับต้น)	๑	๑	๑	๑	-	-	-	ว่างเต็ม
นายช่างโยธา (ปง./ชง.)	๑	๑	๑	๑	-	-	-	
นายช่างโยธา (ปง./ชง.)	๑	๑	๑	๑	-	-	-	
พนักงานจ้างทั่วไป								
คนงาน	๕	๕	๕	๕	-	-	-	
รวม	๘	๘	๘	๘	-	-	-	
กองการศึกษา ศาสนา และวัฒนธรรม (๐๘)								
ผู้อำนวยการกองการศึกษาฯ (นักบริหารงานศึกษา ระดับต้น)	๑	๑	๑	๑	-	-	-	ว่างเต็ม
นักวิชาการศึกษา (ปก./ชก.)	๑	๑	๑	๑	-	-	-	ว่างเต็ม
ศูนย์พัฒนาเด็กเล็กตำบลไรมะขาม								
ผู้อำนวยการศูนย์พัฒนาเด็กเล็ก	-	๑	๑	๑	-	-	-	กรม จัดสรร
ครู คศ.๒	๑	๑	๑	๑	-	-	-	
พนักงานจ้างตามภารกิจ								
ผู้ช่วยครูผู้ดูแลเด็ก (ผู้มีทักษะ)	๑	๑	๑	๑	-	-	-	
รวม	๔	๕	๕	๕	-	-	-	
หน่วยตรวจสอบภายใน (๑๒)								
นักวิชาการตรวจสอบภายใน (ปก./ชก.)	๑	๑	๑	๑	-	-	-	ว่างเต็ม
รวม	๑	๑	๑	๑				
รวมทั้งสิ้น	๓๓	๓๕	๓๕	๓๕	-	-	-	

๙. ภาระค่าใช้จ่ายเกี่ยวกับเงินเดือนและประโยชน์ตอบแทนอื่น

(ก่อนปรับ)

ที่	ชื่อสาขา	ระดับตำแหน่ง	จำนวนทั้งหมด	จำนวนที่มีอยู่ปัจจุบัน			อัตราตำแหน่งที่คาดว่า จะต้องใช้ในช่วง ระยะเวลา ๓ ปีข้างหน้า	อัตรากำลังคน			ภาระค่าใช้จ่ายที่เพิ่มขึ้น(๓)				ค่าใช้จ่ยรวม(๔)		หมายเหตุ			
				จำนวน (คน)	เงินเดือน (๑)	เงินประจำตำแหน่ง(๒)		เพิ่ม / ลด	๒๕๖๗	๒๕๖๘	๒๕๖๙	๒๕๖๗	๒๕๖๘	๒๕๖๙	๒๕๖๗	๒๕๖๘		๒๕๖๙	๒๕๖๗	๒๕๖๘
๑	ปลัด อบต. (นักบริหารงานท้องถิ่น)	กลาง	๑	๕๕๘,๐๔๐	๑๖๘,๐๐๐	๑	๑	-	-	-	๑๒,๐๐๐	๑๒,๐๐๐	๑๒,๐๐๐	๓๖๗,๓๒๐	๓๗๙,๓๒๐	๓๙๑,๓๒๐	(ว่างเต็ม)			
สำนักปลัด(๑๑)																				
๒	นักบริหารงานทั่วไป (หัวหน้าสำนักปลัด)	ต้น	๑	๕๒๒,๖๔๐	๕๒๐,๐๐๐	๑	๑	-	-	๑๓,๐๔๐	๑๓,๒๒๐	๑๓,๒๒๐	๕๗๗,๓๒๐	๕๘๙,๓๒๐	๕๙๑,๓๒๐	๕๙๑,๓๒๐				
๓	นักทรัพยากรบุคคล	ปก./ชก.	๑	๓๖๖,๐๐๐	-	๑	๑	-	-	๑๓,๓๒๐	๑๓,๓๒๐	๑๓,๓๒๐	๔๐๙,๓๒๐	๔๒๑,๓๒๐	๔๒๓,๓๒๐	๔๒๓,๓๒๐				
๔	นักพัฒนาชุมชน	ปก./ชก.	๑	๓๖๐,๒๕๐	-	๑	๑	-	-	๑๕,๘๕๐	๑๖,๐๓๐	๑๖,๐๓๐	๓๗๖,๒๘๐	๓๘๘,๒๘๐	๓๙๐,๒๘๐	๓๙๐,๒๘๐				
๕	นักวิเคราะห์นโยบายและแผน	ปก./ชก.	๑	๒๘๘,๕๕๐	-	๑	๑	-	-	๙,๒๕๐	๙,๒๕๐	๙,๒๕๐	๓๐๓,๘๐๐	๓๑๕,๘๐๐	๓๑๗,๘๐๐	๓๑๗,๘๐๐				
๖	นักจัดการงานทั่วไป	ปก./ชก.	๑	๒๙๘,๕๕๐	-	๑	๑	-	-	๙,๖๐๐	๙,๖๐๐	๙,๖๐๐	๓๐๗,๑๕๐	๓๑๙,๑๕๐	๓๒๑,๑๕๐	๓๒๑,๑๕๐				
๗	เจ้าหน้าที่งานธุรการ	ปง./ชง.	๑	๒๙๗,๙๐๐	-	๑	๑	-	-	๙,๗๒๐	๙,๗๒๐	๙,๗๒๐	๓๐๗,๖๒๐	๓๑๙,๖๒๐	๓๒๑,๖๒๐	๓๒๑,๖๒๐				
พนักงานจ้างตามภารกิจ																				
๘	ผู้ช่วยเจ้าพนักงานธุรการ	-	๑	๑๖๑,๕๕๐	-	๑	๑	-	-	๖,๖๐๐	๖,๖๐๐	๖,๖๐๐	๑๖๘,๑๕๐	๑๗๐,๑๕๐	๑๗๒,๑๕๐	๑๗๒,๑๕๐				
๙	ผู้ช่วยเจ้าพนักงานประชาสัมพันธ์	-	๑	๑๖๑,๕๕๐	-	๑	๑	-	-	๖,๔๕๐	๖,๔๕๐	๖,๔๕๐	๑๖๘,๐๐๐	๑๗๐,๐๐๐	๑๗๒,๐๐๐	๑๗๒,๐๐๐				
๑๐	ผู้ช่วยเจ้าพนักงานพัฒนาชุมชน	-	๑	๑๖๖,๒๕๐	-	๑	๑	-	-	๔,๖๖๐	๔,๖๖๐	๔,๖๖๐	๑๗๑,๕๙๐	๑๗๓,๕๙๐	๑๗๕,๕๙๐	๑๗๕,๕๙๐				
๑๑	ผู้ช่วยเจ้าพนักงานป้องกันและบรรเทาสาธารณภัย	-	๑	๑๓๘,๕๖๐	-	๑	๑	-	-	๕,๖๕๐	๕,๖๕๐	๕,๖๕๐	๑๔๔,๒๑๐	๑๔๖,๒๑๐	๑๔๘,๒๑๐	๑๔๘,๒๑๐				
พนักงานจ้างทั่วไป																				
๑๒	แม่บ้าน	-	๑	๑๐๘,๐๐๐	-	๑	๑	-	-	๐	๐	๐	๑๐๘,๐๐๐	๑๐๘,๐๐๐	๑๐๘,๐๐๐	๑๐๘,๐๐๐				
๑๓	ภารโรง	-	๑	๑๐๘,๐๐๐	-	๑	๑	-	-	๐	๐	๐	๑๐๘,๐๐๐	๑๐๘,๐๐๐	๑๐๘,๐๐๐	๑๐๘,๐๐๐				
๑๔	คนงาน	-	๑	๑๐๘,๐๐๐	-	๑	๑	-	-	๐	๐	๐	๑๐๘,๐๐๐	๑๐๘,๐๐๐	๑๐๘,๐๐๐	๑๐๘,๐๐๐				
๑๕	คนงาน	-	๑	๑๐๘,๐๐๐	-	๑	๑	-	-	๐	๐	๐	๑๐๘,๐๐๐	๑๐๘,๐๐๐	๑๐๘,๐๐๐	๑๐๘,๐๐๐				
กองคลัง(๑๔)																				
๑๖	ผู้อำนวยการกองคลัง (นักบริหารงานคลัง)	ต้น	๑	๕๓๕,๗๒๐	๕๒๐,๐๐๐	๑	๑	-	-	๑๓,๒๒๐	๑๓,๒๒๐	๑๓,๒๒๐	๕๔๘,๒๒๐	๕๖๐,๒๒๐	๕๖๒,๒๒๐	๕๖๒,๒๒๐				
๑๗	นักวิชาการจัดเก็บรายได้	ปก./ชก.	๑	๔๐๙,๓๒๐	-	๑	๑	-	-	๑๓,๒๒๐	๑๓,๒๒๐	๑๓,๒๒๐	๔๒๒,๖๔๐	๔๓๔,๖๔๐	๔๓๖,๖๔๐	๔๓๖,๖๔๐				
๑๘	นักวิชาการพัสดุ	ปก./ชก.	๑	๓๐๓,๒๕๐	-	๑	๑	-	-	๙,๗๒๐	๙,๗๒๐	๙,๗๒๐	๓๑๒,๙๗๐	๓๒๔,๙๗๐	๓๒๖,๙๗๐	๓๒๖,๙๗๐				
๑๙	เจ้าพนักงานการเงินและบัญชี	ปง./ชง.	๑	๒๙๗,๙๐๐	-	๑	๑	-	-	๙,๗๒๐	๙,๗๒๐	๙,๗๒๐	๓๐๗,๖๒๐	๓๑๙,๖๒๐	๓๒๑,๖๒๐	๓๒๑,๖๒๐				
ลูกจ้างประจำ																				
๒๐	เจ้าพนักงานการเงินและบัญชี	-	๑	๒๖๖,๗๖๐	-	๑	๑	-	-	๙,๐๐๐	๙,๗๖๐	๙,๗๖๐	๒๗๕,๗๖๐	๒๘๗,๗๖๐	๒๘๙,๗๖๐	๒๘๙,๗๖๐				

ที่	ชื่อสถานงาน	ระดับตำแหน่ง	จำนวนทั้งหมด	จำนวนที่มีอยู่ปัจจุบัน		เงินประจำตำแหน่ง(๒)	อัตราตำแหน่งที่คาดว่า จะต้องใช้ในช่วงระยะเวลา ๓ ปีข้างหน้า			อัตรากำลังคนเต็ม / สด			การค่าใช้จ่ายที่เพิ่มขึ้น(๓)				ค่าใช้จ่ายรวม(๔)		หมายเหตุ
				จำนวน (คน)	เงินเดือน (๑)		๒๕๖๗	๒๕๖๘	๒๕๖๙	๒๕๖๗	๒๕๖๘	๒๕๖๙	๒๕๖๗	๒๕๖๘	๒๕๖๙	๒๕๖๗	๒๕๖๘	๒๕๖๙	
๒๑	พนักงานจ้างตามภารกิจ		๑				๑	๑	๑	-	-	-	๖,๑๒๐	๖,๖๐๐	๖,๖๐๐	๑๗๗,๐๐๐	๑๘๓,๖๐๐	๑๘๓,๖๐๐	
กองช่าง(๑๕)																			
๒๒	ผู้อำนวยการกองช่าง (นักรบริหารงานช่าง)	ต้น	๑		๓๙๓,๖๐๐	๔๒๐,๐๐๐	๑	๑	๑	-	-	-	๑๓,๖๒๐	๑๓,๖๒๐	๑๓,๖๒๐	๔๕๙,๒๒๐	๔๖๒,๘๔๐	๔๖๒,๘๔๐	ว่างเดิม
๒๓	นายช่างโยธา	ปง/ชง.	๑		๓๘๑,๑๒๐		๑	๑	๑	-	-	-	๑๒,๓๖๐	๑๒,๓๖๐	๑๒,๓๖๐	๓๙๓,๔๘๐	๔๐๖,๘๔๐	๔๐๖,๘๔๐	(๓๓,๙๖๐)
๒๔	นายช่างโยธา	ปง/ชง.	๑		๒๙๑,๒๔๐		๑	๑	๑	-	-	-	๑๓,๒๐๐	๑๓,๒๐๐	๑๓,๒๐๐	๓๐๔,๔๔๐	๓๑๗,๖๔๐	๓๑๗,๖๔๐	๓๑๗,๖๔๐
	พนักงานช่าง																		
๒๕	คนงาน	-	๑		๑๐๘,๐๐๐		๑	๑	๑	-	-	-	๐	๐	๐	๑๐๘,๐๐๐	๑๐๘,๐๐๐	๑๐๘,๐๐๐	(๘,๐๐๐)
๒๖	คนงาน	-	๑		๑๐๘,๐๐๐		๑	๑	๑	-	-	-	๐	๐	๐	๑๐๘,๐๐๐	๑๐๘,๐๐๐	๑๐๘,๐๐๐	(๘,๐๐๐)
๒๗	คนงาน	-	๑		๑๐๘,๐๐๐		๑	๑	๑	-	-	-	๐	๐	๐	๑๐๘,๐๐๐	๑๐๘,๐๐๐	๑๐๘,๐๐๐	(๘,๐๐๐)
๒๘	คนงาน	-	๑		๑๐๘,๐๐๐		๑	๑	๑	-	-	-	๐	๐	๐	๑๐๘,๐๐๐	๑๐๘,๐๐๐	๑๐๘,๐๐๐	(๘,๐๐๐)
๒๙	คนงาน	-	๑		๑๐๘,๐๐๐		๑	๑	๑	-	-	-	๐	๐	๐	๑๐๘,๐๐๐	๑๐๘,๐๐๐	๑๐๘,๐๐๐	(๘,๐๐๐)
กองการศึกษา ศาสนาและวัฒนธรรม (๑๔)																			
๓๐	ผู้อำนวยการกองการศึกษา(นักรบริหารงานการศึกษา)	ต้น	๑		๓๙๓,๖๐๐	๔๒๐,๐๐๐	๑	๑	๑	-	-	-	๑๓,๖๒๐	๑๓,๖๒๐	๑๓,๖๒๐	๔๕๙,๒๒๐	๔๖๒,๘๔๐	๔๖๒,๘๔๐	ว่างเดิม
๓๑	นักวิชาการศึกษา	ปท/ชก	๑		๓๕๕,๓๒๐		๑	๑	๑	-	-	-	๑๒,๐๐๐	๑๒,๐๐๐	๑๒,๐๐๐	๓๖๗,๓๒๐	๓๗๙,๓๒๐	๓๗๙,๓๒๐	ว่างเดิม
	ศูนย์พัฒนาเด็กเล็กตำบลไร่มะขาม																		
๓๒	ผู้อำนวยการศูนย์พัฒนาเด็กเล็ก		๑				๑	๑	๑	-	-	-	-	-	-	-	-	-	-
๓๓	ครู	คศ.๒	๑		๓๓๐,๔๘๐		๑	๑	๑	-	-	-	๐	๐	๐	๐	๐	๐	ว่างเดิม
	พนักงานจ้างตามภารกิจ																		
๓๔	ผู้ดูแลเด็ก (ทักษะ)	-	๑		๑๑๒,๘๐๐		๑	๑	๑	-	-	-	๐	๐	๐	๐	๐	๐	ว่างเดิม
หน่วยตรวจสอบภายใน (๑๒)																			
๓๕	นักวิชาการตรวจสอบภายใน	ปท/ชก	๑		๓๕๕,๓๒๐		๑	๑	๑	-	-	-	๑๒,๐๐๐	๑๒,๐๐๐	๑๒,๐๐๐	๓๖๗,๓๒๐	๓๗๙,๓๒๐	๓๗๙,๓๒๐	ว่างเดิม
	รวม		๓๕	๒๗	๘,๒๙๖,๖๘๐	๒๙๕,๐๐๐	๓๕	๓๕	๓๕	-	-	-	๒๔๕,๐๘๐	๒๔๕,๐๘๐	๒๔๕,๐๘๐	๘,๕๔๑,๕๖๐	๘,๗๘๖,๖๔๐	๘,๗๘๖,๖๔๐	
ประมาณการประโยชน์ตอบแทนอื่น ๑๕%																			
รวมเป็นค่าใช้จ่ายบุคคลทั้งสิ้น																			
คิดร้อยละ ๔๐ งบประมาณจ่ายประจำปี																			

หมายเหตุ

ฐานการคำนวณงบประมาณรายจ่ายประจำปี พ.ศ. ๒๕๖๗ ให้ประมาณการเพิ่มขึ้นไม่เกินร้อยละ ๕ ของงบประมาณรายจ่ายประจำปี ๒๕๖๖ (๒๕,๐๐๐,๐๐๐ บาท)

๑. งบประมาณการงบประมาณรายจ่าย ปี ๒๕๖๗ = ๒๕,๐๐๐,๐๐๐ x ๕% = ๑,๒๕๐,๐๐๐ = (๒๕,๐๐๐,๐๐๐+๑,๒๕๐,๐๐๐) = ๒๖,๒๕๐,๐๐๐

๒. งบประมาณการงบประมาณรายจ่าย ปี ๒๕๖๘ = ๒๖,๒๕๐,๐๐๐ x ๕% = ๑,๓๑๒,๕๐๐ = (๒๖,๒๕๐,๐๐๐+๑,๓๑๒,๕๐๐) = ๒๗,๕๖๒,๕๐๐

๓. งบประมาณการงบประมาณรายจ่าย ปี ๒๕๖๙ = ๒๗,๕๖๒,๕๐๐ x ๕% = ๑,๓๗๘,๑๒๕ = (๒๗,๕๖๒,๕๐๐+ ๑,๓๗๘,๑๒๕) = ๒๘,๙๔๐,๖๒๕

หมายเหตุ

ฐานการคำนวณงบประมาณรายจ่ายประจำปี พ.ศ. ๒๕๖๗ ให้ประมาณการเพิ่มขึ้นไม่เกินร้อยละ ๕ ของงบประมาณรายจ่ายประจำปี ๒๕๖๖ (๒๐,๐๐๐,๐๐๐ บาท)

๑. งบประมาณการงบประมาณรายจ่าย ปี ๒๕๖๗ = ๒๕,๐๐๐,๐๐๐ x ๕% = ๑,๒๕๐,๐๐๐ = (๒๕,๐๐๐,๐๐๐+๑,๒๕๐,๐๐๐) = ๒๖,๒๕๐,๐๐๐

ฐานการคำนวณงบประมาณรายจ่ายประจำปี พ.ศ. ๒๕๖๘ ให้ประมาณการเพิ่มขึ้นไม่เกินร้อยละ ๕ ของงบประมาณรายจ่ายประจำปี ๒๕๖๗

๒. งบประมาณการงบประมาณรายจ่าย ปี ๒๕๖๘ = ๒๖,๒๕๐,๐๐๐ x ๕% = ๑,๓๑๒,๕๐๐ = (๒๖,๒๕๐,๐๐๐+๑,๓๑๒,๕๐๐) = ๒๗,๕๖๒,๕๐๐

ฐานการคำนวณงบประมาณรายจ่ายประจำปี พ.ศ. ๒๕๖๙ ให้ประมาณการเพิ่มขึ้นไม่เกินร้อยละ ๕ ของงบประมาณรายจ่ายประจำปี ๒๕๖๘

๓. งบประมาณการงบประมาณรายจ่าย ปี ๒๕๖๙ = ๒๗,๕๖๒,๕๐๐ x ๕% = ๑,๓๗๘,๑๒๕ = (๒๗,๕๖๒,๕๐๐+๑,๓๗๘,๑๒๕) = ๒๘,๙๔๐,๖๒๕

** ข้าราชการเกษียณ ถูกจ้างประจำโอน รวมถึงข้าราชการครู บุคลากรทางการศึกษา ลูกจ้างประจำ และพนักงานจ้าง ที่ได้รับเงินอุดหนุนที่จ่ายเป็นเงินเดือน ค่าจ้าง

ให้ระบุข้อมูลไว้ในแผนอัตรากำลัง แต่ไม่ต้องนำมาคิดรวมเป็นการค่าใช้จ่ายเกี่ยวกับเงินเดือนและประโยชน์ตอบแทนอื่น ตามมาตรา ๓๕

*ข้อมูลในช่องเงินเดือน (๑) ต้องมีจำนวนตรงกับข้อมูลในช่องเงินเดือนของบัญชีแสดงจัดคงคลังผู้ดำเนินงานและการกำหนดเลขที่ตำแหน่งในส่วนราชการ

: . ให้บันทึกข้อมูลเรียงตามลำดับรหัสส่วนราชการ (สำนักหรือกอง) ในองค์กรปกครองส่วนท้องถิ่นนั้น ตามหนังสือสำนักงาน ก.จ. ก.ท. และ ก.อบต. ส่วนที่ส่ง

ที่ มท ๐๘๐๙.๕/ว ๕๒ ลงวันที่ ๑๓ พฤศจิกายน ๒๕๕๘ เรื่อง การจัดทำแผนผังราชการหรือพนักงานส่วนท้องถิ่นเข้าสู่ประเภทตำแหน่ง (ระบบแห่ง)

กรอบอัตรากำลัง ๓ ปี ระหว่างปี พ.ศ.๒๕๖๗ – พ.ศ.๒๕๖๙
องค์การบริหารส่วนตำบลไรมะขาม อำเภอบ้านลาด จังหวัดเพชรบุรี
(ปรับปรุงครั้งที่ ๑/๒๕๖๘)

ส่วนราชการ	กรอบ อัตรากำลัง เดิม	กรอบอัตรากำลังใหม่			เพิ่ม / ลด			หมายเหตุ
		๒๕๖๗	๒๕๖๘	๒๕๖๙	๒๕๖๗	๒๕๖๘	๒๕๖๙	
ปลัดองค์การบริหารส่วนตำบล (นักบริหารงานท้องถิ่น ระดับกลาง)	-	๑	๑	๑	-	-	-	ว่างเดิม
สำนักปลัด (๐๑)								
หัวหน้าสำนักปลัด (นักบริหารงานทั่วไป ระดับต้น)	๑	๑	๑	๑	-	-	-	
นักทรัพยากรบุคคล (ปก./ชก.)	๑	๑	๑	๑	-	-	-	
นักพัฒนาชุมชน (ปก./ชก.)	๑	๑	๑	๑	-	-	-	
นักวิเคราะห์นโยบายและแผน (ปก./ชก.)	๑	๑	๑	๑	-	-	-	
นักจัดการงานทั่วไป (ปก./ชก.)	๑	๑	๑	๑	-	-	-	
เจ้าพนักงานธุรการ (ปง./ชง.)	๑	๑	๑	๑	-	-	-	
พนักงานจ้างตามภารกิจ								
ผู้ช่วยเจ้าพนักงานธุรการ	๑	๑	๑	๑	-	-	-	
ผู้ช่วยเจ้าพนักงานประชาสัมพันธ์	๑	๑	๑	๑	-	-	-	
ผู้ช่วยเจ้าพนักงานพัฒนาชุมชน	๑	๑	๑	๑	-	-	-	
ผู้ช่วยเจ้าพนักงานป้องกันและบรรเทา สาธารณภัย	๑	๑	๑	๑	-	-	-	
พนักงานจ้างทั่วไป								
แม่บ้าน	๑	๑	๑	๑	-	-	-	
ภารโรง	๑	๑	๑	๑	-	-	-	
คนงาน	๒	๒	๒	๒	-	-	-	
รวม	๑๔	๑๕	๑๕	๑๕	-	-	-	
กองคลัง (๐๔)								
ผู้อำนวยการกองคลัง (นักบริหารงานคลัง ระดับต้น)	๑	๑	๑	๑	-	-	-	
นักวิชาการจัดเก็บรายได้ (ปก./ชก.)	๑	๑	๑	๑	-	-	-	
นักวิชาการพัสดุ (ปก./ชก.)	๑	๑	๑	๑	-	-	-	
เจ้าพนักงานการเงินและบัญชี (ปก./ชก.)	๑	๑	๑	๑	-	-	-	ว่างเดิม

กรอบอัตรากำลัง ๓ ปี ระหว่างปี พ.ศ.๒๕๖๗ - พ.ศ.๒๕๖๙
องค์การบริหารส่วนตำบลไร่มะขาม อำเภอบ้านลาด จังหวัดเพชรบุรี
(ปรับปรุงครั้งที่ ๑/๒๕๖๘)

ส่วนราชการ	กรอบ อัตรากำลัง เดิม	กรอบอัตรากำลังใหม่			เพิ่ม / ลด			หมายเหตุ
		๒๕๖๗	๒๕๖๘	๒๕๖๙	๒๕๖๗	๒๕๖๘	๒๕๖๙	
ลูกจ้างประจำ								
เจ้าพนักงานการเงินและบัญชี	๑	๑	๑	๑	-	-	-	
พนักงานจ้างตามภารกิจ								
ผู้ช่วยเจ้าพนักงานพัสดุ	๑	๑	๑	๑	-	-	-	
ผู้ช่วยเจ้าพนักงานการเงินและบัญชี	-	-	๑	๑	-	+๑	-	กำหนด เพิ่ม
รวม	๖	๖	๗	๗	-	-	-	
กองช่าง (๐๕)								
ผู้อำนวยการกองช่าง (นักบริหารงานช่าง ระดับต้น)	๑	๑	๑	๑	-	-	-	ว่างเดิม
นายช่างโยธา (ปง./ชง.)	๑	๑	๑	๑	-	-	-	
นายช่างโยธา (ปง./ชง.)	๑	๑	๑	๑	-	-	-	ว่าง
พนักงานจ้างทั่วไป								
คนงาน	๕	๕	๕	๕	-	-	-	
รวม	๘	๘	๘	๘	-	-	-	
กองการศึกษา ศาสนา และวัฒนธรรม (๐๘)								
ผู้อำนวยการกองการศึกษาฯ (นักบริหารงานศึกษา ระดับต้น)	๑	๑	๑	๑	-	-	-	ว่างเดิม
นักวิชาการศึกษา (ปก./ชก.)	๑	๑	๑	๑	-	-	-	ว่างเดิม
ศูนย์พัฒนาเด็กเล็กตำบลไร่มะขาม								
ผู้อำนวยการศูนย์พัฒนาเด็กเล็ก	-	๑	๑	๑	-	-	-	กรม จัดสรร
ครู คศ.๒	๑	๑	๑	๑	-	-	-	
พนักงานจ้างตามภารกิจ								
ผู้ช่วยครูผู้ดูแลเด็ก (ผู้มีทักษะ)	๑	๑	๑	๑	-	-	-	
รวม	๔	๕	๕	๕	-	-	-	
หน่วยตรวจสอบภายใน (๑๒)								
นักวิชาการตรวจสอบภายใน (ปก./ชก.)	๑	๑	๑	๑	-	-	-	ว่างเดิม
รวม	๑	๑	๑	๑	-	-	-	
รวมทั้งสิ้น	๓๓	๓๕	๓๖	๓๖	-	+๑	-	

๙. ภาวะค่าใช้จ่ายเกี่ยวกับเงินเดือนและประโยชน์ตอบแทนอื่น

(หลังปรับ)

ที่	ชื่อสายงาน	ระดับตำแหน่ง	จำนวนทั้งหมด	จำนวนที่มีอยู่ปัจจุบัน		อัตราส่วนที่คาดว่าจะต้องใช้เวลา ๓ ปีข้างหน้า			อัตราส่วนที่เพิ่มขึ้น(๓)			ค่าใช้จ่ายรวม(๔)			หมายเหตุ	
				จำนวน (คน)	เงินเดือน (๑)	เงินประจำตำแหน่ง(๒)	อัตราส่วนที่ลดลง			อัตราส่วนที่เพิ่มขึ้น			รวม			
							จำนวน	เงินเดือน	เงินประจำตำแหน่ง	เพิ่ม / ลด	เพิ่ม	ลด	รวม	เพิ่ม		ลด
๑	ปลัด อบต. (นักบริหารงานท้องถิ่น)	กลาง	๑	-	๕๕๘,๐๕๐	๑๖๘,๐๐๐	๑	๑	๑	-	-	๑๒,๐๐๐	๑๒,๐๐๐	๓๖๗,๓๒๐	๓๘๙,๓๒๐	(ข้างเดิม)
สำนักปลัด(๑๑)																
๒	นักบริหารงานทั่วไป (หัวหน้าสำนักงานปลัด)	ต้น	๑	๑	๕๒๒,๖๔๐	๕๒,๐๐๐	๑	๑	๑	-	-	๑๓,๒๐๐	๑๓,๒๐๐	๕๐๙,๒๒๐	๕๐๙,๒๒๐	(๕,๒๒๐)
๓	นักทรัพยากรบุคคล	ป.ก./ช.ก.	๑	๑	๓๙๖,๐๐๐	-	๑	๑	๑	-	-	๑๓,๓๒๐	๑๓,๓๒๐	๔๑๒,๒๘๐	๔๑๒,๒๘๐	(๓,๓๐๐)
๔	นักพัฒนาชุมชน	ป.ก./ช.ก.	๑	๑	๓๖๐,๒๔๐	-	๑	๑	๑	-	-	๑๕,๘๘๐	๑๕,๘๘๐	๓๗๖,๐๘๐	๓๗๖,๐๘๐	(๓,๑๖๐)
๕	นักวิเคราะห์นโยบายและแผน	ป.ก./ช.ก.	๑	๑	๒๘๘,๕๒๐	-	๑	๑	๑	-	-	๙,๒๒๐	๙,๒๒๐	๒๙๗,๗๔๐	๒๙๗,๗๔๐	(๓,๑๖๐)
๖	นักจัดการงานทั่วไป	ป.ก./ช.ก.	๑	๑	๒๘๘,๕๒๐	-	๑	๑	๑	-	-	๙,๒๒๐	๙,๒๒๐	๒๙๗,๗๔๐	๒๙๗,๗๔๐	(๓,๑๖๐)
๗	เจ้าหน้าที่บริหารงาน	ป.ง./ช.ง.	๑	-	๑๒๒,๐๐๐	-	๑	๑	๑	-	-	๙,๒๒๐	๙,๒๒๐	๑๓๑,๒๒๐	๑๓๑,๒๒๐	(๓,๑๖๐)
พนักงานจ้างตามภารกิจ																
๘	ผู้ช่วยเจ้าพนักงานธุรการ	-	๑	๑	๑๒๕,๕๒๐	-	๑	๑	๑	-	-	๖,๖๐๐	๖,๖๐๐	๑๓๒,๑๒๐	๑๓๒,๑๒๐	(๓,๑๖๐)
๙	ผู้ช่วยเจ้าพนักงานประชาสัมพันธ์	-	๑	๑	๑๒๖,๕๒๐	-	๑	๑	๑	-	-	๖,๖๐๐	๖,๖๐๐	๑๓๓,๑๒๐	๑๓๓,๑๒๐	(๓,๑๖๐)
๑๐	ผู้ช่วยเจ้าพนักงานพัฒนาชุมชน	-	๑	๑	๑๒๖,๒๘๐	-	๑	๑	๑	-	-	๕,๖๘๐	๕,๖๘๐	๑๓๑,๙๖๐	๑๓๑,๙๖๐	(๓,๑๖๐)
๑๑	ผู้ช่วยเจ้าพนักงานส่งเสริมและบรรเทาสาธารณภัย	-	๑	๑	๑๓๘,๙๖๐	-	๑	๑	๑	-	-	๕,๖๘๐	๕,๖๘๐	๑๔๔,๖๔๐	๑๔๔,๖๔๐	(๓,๑๖๐)
พนักงานจ้างทั่วไป																
๑๒	แม่บ้าน	-	๑	๑	๑๐๘,๐๐๐	-	๑	๑	๑	-	-	๐	๐	๑๐๘,๐๐๐	๑๐๘,๐๐๐	(๔,๐๐๐)
๑๓	ภารโรง	-	๑	๑	๑๐๘,๐๐๐	-	๑	๑	๑	-	-	๐	๐	๑๐๘,๐๐๐	๑๐๘,๐๐๐	(๔,๐๐๐)
๑๔	คนงาน	-	๑	๑	๑๐๘,๐๐๐	-	๑	๑	๑	-	-	๐	๐	๑๐๘,๐๐๐	๑๐๘,๐๐๐	(๔,๐๐๐)
๑๕	คนงาน	-	๑	๑	๑๐๘,๐๐๐	-	๑	๑	๑	-	-	๐	๐	๑๐๘,๐๐๐	๑๐๘,๐๐๐	(๔,๐๐๐)
กองคลัง(๑๕)																
๑๖	ผู้อำนวยการกองคลัง (นักบริหารงานคลัง)	ต้น	๑	๑	๕๓๕,๗๒๐	๕๒,๐๐๐	๑	๑	๑	-	-	๑๓,๒๐๐	๑๓,๒๐๐	๕๐๙,๕๒๐	๕๐๙,๕๒๐	(๓,๒๐๐)
๑๗	นักวิชาการตั้งแต่ระดับชำนาญ	ป.ก./ช.ก.	๑	๑	๔๐๘,๓๒๐	-	๑	๑	๑	-	-	๑๓,๒๐๐	๑๓,๒๐๐	๔๒๑,๕๒๐	๔๒๑,๕๒๐	(๓,๑๖๐)
๑๘	นักวิชาการที่ลด	ป.ก./ช.ก.	๑	๑	๓๐๓,๒๘๐	-	๑	๑	๑	-	-	๙,๒๒๐	๙,๒๒๐	๓๑๒,๕๐๐	๓๑๒,๕๐๐	(๓,๑๖๐)
๑๙	เจ้าพนักงานการเงินและบัญชี	ป.ง./ช.ง.	๑	-	๒๘๗,๙๐๐	-	๑	๑	๑	-	-	๙,๒๒๐	๙,๒๒๐	๒๙๗,๑๒๐	๒๙๗,๑๒๐	(ข้างเดิม)
สุด้งประจำ																
๒๐	เจ้าพนักงานการเงินและบัญชี	-	๑	๑	๒๖๖,๗๒๐	-	๑	๑	๑	-	-	๕,๐๐๐	๕,๐๐๐	๒๗๑,๗๒๐	๒๗๑,๗๒๐	(๓,๒๐๐)

ที่	ชื่อสายงาน	ระดับตำแหน่ง	จำนวนทั้งหมด	จำนวนที่มีอยู่ปัจจุบัน		เงินประจำตำแหน่ง(๒)	อัตราตำแหน่งที่คาดว่าจะต้องใช้เวลา ๓ ปีข้างหน้า			อัตรากำลังคนเพิ่ม / ลด	การค่าใช้จ่ายที่เพิ่มขึ้น(๓)			ค่าใช้จ่ายรวม(๔)			หมายเหตุ	
				จำนวน (คน)	เงินเดือน (๑)		๒๕๖๗	๒๕๖๘	๒๕๖๙		๒๕๖๗	๒๕๖๘	๒๕๖๙	๒๕๖๗	๒๕๖๘	๒๕๖๙		
	พนักงานช่างตามภารกิจ																	
๒๑	ผู้ช่วยเจ้าพนักงานพัสดุ	-	๑		๑๖๔,๕๕๐	-	๑	๑	-	-	๖,๑๒๐	๖,๖๐๐	๑๗๗,๐๐๐	๑๗๗,๐๐๐	๑๗๗,๐๐๐	๑๗๗,๐๐๐	๑๗๗,๐๐๐	๑๗๗,๐๐๐
๒๒	ผู้ช่วยเจ้าพนักงานการเงินและบัญชี	-	-		-	-	-	๑	-	๑๑	๐	๑๑,๕๒๐	๑๑,๕๒๐	๑๑,๕๒๐	๑๑,๕๒๐	๑๑,๕๒๐	๑๑,๕๒๐	๑๑,๕๒๐
กองช่าง(๑๕)																		
๒๒	ผู้อำนวยการกองช่าง (นักบริหารงานช่าง)	ต้น	๑		๓๔๓,๖๐๐	๔๒,๐๐๐	๑	๑	-	-	๑๓,๖๒๐	๑๓,๖๒๐	๑๓,๖๒๐	๑๓,๖๒๐	๑๓,๖๒๐	๑๓,๖๒๐	๑๓,๖๒๐	๑๓,๖๒๐
๒๓	นายช่างโยธา	ป.ง./ช.ง.	๑		๓๑๑,๑๒๐	-	๑	๑	-	-	๑๒,๓๖๐	๑๒,๓๖๐	๑๒,๓๖๐	๑๒,๓๖๐	๑๒,๓๖๐	๑๒,๓๖๐	๑๒,๓๖๐	๑๒,๓๖๐
๒๔	นายช่างโยธา	ป.ง./ช.ง.	๑		๒๔๑,๒๔๐	-	๑	๑	-	-	๑๓,๒๐๐	๑๓,๒๐๐	๑๓,๒๐๐	๑๓,๒๐๐	๑๓,๒๐๐	๑๓,๒๐๐	๑๓,๒๐๐	๑๓,๒๐๐
	พนักงานช่าง																	
๒๕	คนงาน	-	๑		๑๐๗,๐๐๐	-	๑	๑	-	-	๐	๐	๐	๐	๐	๐	๐	๐
๒๖	คนงาน	-	๑		๑๐๗,๐๐๐	-	๑	๑	-	-	๐	๐	๐	๐	๐	๐	๐	๐
๒๗	คนงาน	-	๑		๑๐๗,๐๐๐	-	๑	๑	-	-	๐	๐	๐	๐	๐	๐	๐	๐
๒๘	คนงาน	-	๑		๑๐๗,๐๐๐	-	๑	๑	-	-	๐	๐	๐	๐	๐	๐	๐	๐
๒๙	คนงาน	-	๑		๑๐๗,๐๐๐	-	๑	๑	-	-	๐	๐	๐	๐	๐	๐	๐	๐
กองการศึกษา ศาสนาและวัฒนธรรม (๑๕)																		
๓๐	ผู้อำนวยการกองการศึกษา(นักบริหารงานการศึกษา)	ต้น	๑		๓๔๓,๖๐๐	๔๒,๐๐๐	๑	๑	-	-	๑๓,๖๒๐	๑๓,๖๒๐	๑๓,๖๒๐	๑๓,๖๒๐	๑๓,๖๒๐	๑๓,๖๒๐	๑๓,๖๒๐	๑๓,๖๒๐
๓๑	นักวิชาการศึกษา	ป.ก./ช.ก	๑		๓๕๕,๓๒๐	-	๑	๑	-	-	๑๒,๐๐๐	๑๒,๐๐๐	๑๒,๐๐๐	๑๒,๐๐๐	๑๒,๐๐๐	๑๒,๐๐๐	๑๒,๐๐๐	๑๒,๐๐๐
	ศูนย์พัฒนาเด็กเล็กตำบลไร่ยะยาม																	
๓๒	ผู้อำนวยการศูนย์พัฒนาเด็กเล็ก		๑		-	-	๑	๑	-	-	-	-	-	-	-	-	-	-
๓๓	ครู	ค.ศ.๒	๑		๓๓๐,๔๕๐	-	๑	๑	-	-	๐	๐	๐	๐	๐	๐	๐	๐
	พนักงานช่างตามภารกิจ																	
๓๔	ผู้ดูแลเด็ก (ทักษะ)	-	๑		๑๑๒,๕๐๐	-	๑	๑	-	-	๐	๐	๐	๐	๐	๐	๐	๐
หน่วยตรวจสอบภายใน (๑๒)																		
๓๕	นักวิชาการตรวจสอบภายใน	ป.ก./ช.ก	๑		๓๕๕,๓๒๐	-	๑	๑	-	-	๑๒,๐๐๐	๑๒,๐๐๐	๑๒,๐๐๐	๑๒,๐๐๐	๑๒,๐๐๐	๑๒,๐๐๐	๑๒,๐๐๐	๑๒,๐๐๐
	รวม		๓๕	๒๗	๔,๕๑๒,๑๐๐	๓๓๖,๐๐๐	๓๕	๓๖	-	๑๑	๒๔๔,๐๘๐	๓๗๕,๕๐๐	๓๗๕,๕๐๐	๓๗๕,๕๐๐	๓๗๕,๕๐๐	๓๗๕,๕๐๐	๓๗๕,๕๐๐	๓๗๕,๕๐๐
ประมาณการประโยชน์ตอบแทนอื่น ๑๕%																		
รวมเป็นค่าใช้จ่ายบุคคลทั้งสิ้น																		
คิดร้อยละ ๔๐ งบประมาณรายจ่ายประจำปี																		

33.055

หมายเหตุ : ภาระค่าใช้จ่ายคำนวณจากรายจริงปีงบประมาณพ.ศ.๒๕๖๖ จำนวน ๒๗,๕๒๐,๘๖๔.๑๖ บาท
งบประมาณปี พ.ศ.๒๕๖๗ ตั้งจ่ายไปประมาณ ๒๘,๗๙๑,๘๙๖.๘๖ บาท
งบประมาณปี พ.ศ.๒๕๖๘ ตั้งจ่ายไปประมาณ ๓๐,๒๓๑,๔๖๔.๗๐ บาท
งบประมาณปี พ.ศ.๒๕๖๙ ตั้งจ่ายไปประมาณ ๓๒,๗๕๓,๐๓๗.๙๓ บาท

หมายเหตุ

ฐานการคำนวณงบประมาณรายจ่ายประจำปี พ.ศ. ๒๕๖๗ ให้ประมาณการเพิ่มขึ้นไม่เกินร้อยละ ๕ ของงบประมาณรายจ่ายประจำปี ๒๕๖๖ (๒๗,๕๒๐,๘๖๔.๑๖ บาท)

๑. งบประมาณการงบประมาณรายจ่าย ปี ๒๕๖๗ = ๒๗,๕๒๐,๘๖๔.๑๖ x ๕% = ๑,๓๗๕,๐๔๒.๗๐ = (๒๗,๕๒๐,๘๖๔.๑๖+๑,๓๗๕,๐๔๒.๗๐) = ๒๘,๘๙๕,๙๐๖.๘๖

ฐานการคำนวณงบประมาณรายจ่ายประจำปี พ.ศ. ๒๕๖๘ ให้ประมาณการเพิ่มขึ้นไม่เกินร้อยละ ๕ ของงบประมาณรายจ่ายประจำปี ๒๕๖๗

๒. งบประมาณการงบประมาณรายจ่าย ปี ๒๕๖๘ = ๒๘,๘๙๕,๙๐๖.๘๖ x ๕% = ๑,๔๓๙,๕๙๕.๓๓ = (๒๘,๘๙๕,๙๐๖.๘๖+๑,๔๓๙,๕๙๕.๓๓) = ๓๐,๓๓๕,๕๐๒.๒๐

ฐานการคำนวณงบประมาณรายจ่ายประจำปี พ.ศ. ๒๕๖๙ ให้ประมาณการเพิ่มขึ้นไม่เกินร้อยละ ๕ ของงบประมาณรายจ่ายประจำปี ๒๕๖๘

๓. งบประมาณการงบประมาณรายจ่าย ปี ๒๕๖๙ = ๓๐,๓๓๕,๕๐๒.๒๐ x ๕% = ๑,๕๑๖,๕๒๖.๑๐ = (๓๐,๓๓๕,๕๐๒.๒๐+๑,๕๑๖,๕๒๖.๑๐) = ๓๑,๘๕๒,๐๒๘.๓๐

**ข้าราชการเกษียณ ลูกจ้างประจำถ่ายโอน รวมถึงข้าราชการครู บุคลากรทางการศึกษา ลูกจ้างประจำ และพนักงานจ้าง ที่ได้รับงบประมาณที่จัดเป็นเงินเดือน ค่าจ้าง

ให้ระบุข้อมูลไว้ในแผนอัตรากำลัง แต่ไม่ต้องนำมาคิดรวมเป็นการค่าใช้จ่ายเกี่ยวกับเงินเดือนและประโยชน์ตอบแทนอื่น ตามมาตรา ๓๕

*ข้อมูลในช่องเงินเดือน (๑) ต้องมีจำนวนตรงกับข้อมูลในช่องเงินเดือนของผู้แสดงจัดคนและตำแหน่งและการกำหนดเลขที่ตำแหน่งในส่วนราชการ

: ให้บันทึกข้อมูลเรียงตามลำดับส่วนราชการ (สำนักหรือกอง) ในองค์กรปกครองส่วนท้องถิ่นนั้น ตามหนังสือสำนักงาน ก.จ., ก.ท. และ ก.อบต. ตัวที่ดีที่สุด

ที่ มท ๐๘๐๙.๕/๖ ๕๒ ลงวันที่ ๑๓ พฤศจิกายน ๒๕๕๘ เรื่อง การจัดตำแหน่งข้าราชการท้องถิ่นเข้าสู่ประเภทตำแหน่ง (ระบบแห่ง)

เอกสารประกอบการพิจารณา
แผนอัตรากำลัง ๓ ปี ประจำปีงบประมาณ พ.ศ.๒๕๖๗-๒๕๖๙
(ปรับปรุงครั้งที่ ๑/๒๕๖๘)
แบบขออนุมัติเพิ่มตำแหน่งแบบ ๑-๕

ผู้ช่วยเจ้าพนักงานการเงินและบัญชี

**เหตุผล ความจำเป็นในการขอเพิ่มกรอบอัตรากำลัง
ตำแหน่งผู้ช่วยเจ้าพนักงานการเงินและบัญชี (พนักงานจ้างตามภารกิจ)**

๑.ชื่อส่วนราชการ กองคลัง

๒.ตำแหน่งที่กำหนดเพิ่ม ผู้ช่วยเจ้าพนักงานการเงินและบัญชี

๓.เหตุผลความจำเป็น

เนื่องจากองค์การบริหารส่วนตำบลไร่มะขาม ได้มีหน้าที่ ความรับผิดชอบและภารกิจในการดำเนินการเพิ่มมากขึ้น ตามพระราชบัญญัติกำหนดตำแหน่ง และชั้นตอนการกระจายอำนาจให้แก่องค์กรปกครองส่วนท้องถิ่น ปัจจุบันกองคลังมีงานที่จำเป็นต้องรับผิดชอบตามข้อบัญญัติงบประมาณขององค์การบริหารส่วนตำบลไร่มะขาม ในแต่ละปี อาทิเช่น งานการเงินและบัญชี , งานพัฒนารายได้ , งานแผนที่ภาษีและทะเบียนทรัพย์สิน และงานพัสดุและทรัพย์สิน

กองคลัง ปัจจุบันมีหน้าที่ความรับผิดชอบในส่วนราชการและงานอื่นที่เกี่ยวข้องและได้รับมอบหมาย โดยแบ่งส่วนราชการภายใน ดังนี้

๑ งานการเงินและบัญชี มีหน้าที่ความรับผิดชอบ ดังนี้

- (๑) งานการเงิน การเบิกตัดปี การเบิกจ่ายเหลือมปีและขยายเวลาดัดฝักเงินงบประมาณ
- (๒) งานการรับ – เบิกจ่ายเงิน การเก็บรักษาเงิน การนำส่งเงิน
- (๓) งานการจัดทำบัญชี
- (๔) งานเกี่ยวกับเงินเดือนค่าจ้าง ค่าตอบแทน เงินบำเหน็จ บำนาญ และเงินอื่น ๆ
- (๕) งานจัดทำฎีกาเบิกจ่ายเงินต่าง ๆ
- (๖) งานการบัญชีประเภทต่าง ๆ
- (๗) งานทะเบียนคุมการเบิกจ่ายเงินงบประมาณรายรับ งบประมาณรายจ่าย
- (๘) งานการเงินและงบทดลองประจำเดือน ประจำปี
- (๙) งานงบแสดงฐานะทางการเงิน ทะเบียนเงินคงเหลือ
- (๑๐) งานอื่นๆ ที่เกี่ยวข้องหรือตามที่ได้รับมอบหมาย

๒ งานพัฒนารายได้ มีหน้าที่ความรับผิดชอบ ดังนี้

- (๑) งานเกี่ยวกับการศึกษา วิเคราะห์ วิจัยเพื่อปรับปรุงการจัดเก็บภาษีอากร ค่าธรรมเนียม ค่าเช่า การจัดเก็บรายได้ และภาษีทุกระบบ
- (๒) งานวางแผนและจัดทำโครงการเกี่ยวกับการจัดหารายได้ของ อบต.
- (๓) งานพัฒนารายได้ ตรวจสอบ ตลอดจนดำเนินการเกี่ยวกับการอุทธรณ์ภาษีและพัฒนาแหล่งรายได้ใหม่ ๆ
- (๔) งานควบคุมกิจการค้าและค่าปรับ การประเมินภาษี
- (๕) งานทะเบียนควบคุมและเร่งรัดจัดเก็บรายได้ เร่งรัดหนี้สิน ทะเบียนคุมลูกหนี้
- (๖) งานอื่น ๆ ที่เกี่ยวข้องหรือตามที่ได้รับมอบหมาย

๓ งานแผนที่ภาษีและทะเบียนทรัพย์สิน มีหน้าที่ความรับผิดชอบ ดังนี้

- (๑) งานคัดลอกข้อมูลที่ดิน
- (๒) งานปรับข้อมูลแผนที่ภาษีโรงเรียนและที่ดิน
- (๓) งานปรับข้อมูลแผนที่ภาษีบำรุงท้องที่
- (๔) งานตรวจสอบ
- (๕) งานควบคุมและระบบคอมพิวเตอร์ที่เกี่ยวข้องกับแผนที่ภาษีและทะเบียนทรัพย์สิน
- (๖) งานจัดเก็บและดูแลรักษาทรัพย์สินและเอกสารข้อมูลต่าง ๆ
- (๗) งานบริการข้อมูลทะเบียนทรัพย์สิน
- (๘) งานอื่น ๆ ที่เกี่ยวข้องหรือตามที่ได้รับมอบหมาย

๔ งานพัสดุและทรัพย์สิน มีหน้าที่ความรับผิดชอบ ดังนี้

- (๑) งานจัดซื้อจัดจ้าง
- (๒) งานรับ – จ่ายพัสดุ
- (๓) การดำเนินการจัดหาพัสดุ ครุภัณฑ์ ทำทะเบียนและเบิกจ่ายพัสดุครุภัณฑ์ของสำนักงาน
- (๔) การดูแล การใช้ และการบำรุงรักษายาน พาหนะพร้อมทั้งต่อทะเบียนประจำปี
- (๕) การจัดทำทะเบียนสิ่งหามิทรัพย์สิน และ อสังหาริมทรัพย์
- (๖) การเก็บรักษาเอกสาร ใบสำคัญ และหลักฐาน เกี่ยวกับการพัสดุ
- (๗) การจัดทำรายงานพัสดุ ครุภัณฑ์ประจำปี
- (๘) งานทะเบียนทรัพย์สินและแผนที่ภาษี จัดทำและปรับปรุงแผนที่ภาษี
- (๙) งานพัสดุ การจัดหาพัสดุครุภัณฑ์ของสำนักงาน
- (๑๐) งานอื่นๆ ที่เกี่ยวข้องตามระเบียบกระทรวงมหาดไทย ว่าด้วยการพัสดุของหน่วยการบริหารราชการส่วนท้องถิ่น พ.ศ. ๒๕๓๕ จนถึงฉบับปรับปรุงแก้ไขถึงปัจจุบัน
- (๑๑) งานอื่น ๆ ที่เกี่ยวข้องหรือตามที่ได้รับมอบหมาย

๕. หน้าที่และความรับผิดชอบของตำแหน่งที่ขอกำหนดเพิ่มเติม

ตำแหน่ง ผู้ช่วยเจ้าพนักงานการเงินและบัญชี มีหน้าที่ความรับผิดชอบ ดังนี้

หน้าที่และความรับผิดชอบ

ปฏิบัติงานในฐานะผู้ปฏิบัติงานระดับต้นซึ่งไม่จำเป็นต้องใช้ผู้สำเร็จการศึกษาระดับปริญญา ปฏิบัติงานด้านการเงินและบัญชี ตามแนวทาง แบบอย่าง ขั้นตอน และวิธีการที่ชัดเจน ภายใต้ การกำกับแนะนำ ตรวจสอบ และปฏิบัติงานอื่นตามที่ได้รับมอบหมาย โดยมีลักษณะงานที่ปฏิบัติในด้านต่าง ๆ ดังนี้

๑. ด้านการปฏิบัติการ

๑.๑ จัดทำและปฏิบัติงานด้านเอกสารทางการเงินและบัญชีในระดับต้น เพื่อให้งานเป็นไปอย่างถูกต้องตามระเบียบ ข้อบังคับ หนังสือสั่งการและตามเป้าหมายที่กำหนด

๑.๒ รวบรวมรายละเอียดการจัดทำงบประมาณ เพื่อใช้ประกอบในการทำงบประมาณประจำปีของหน่วยงาน และจัดทำแผนการเบิกจ่ายเงิน เพื่อให้การเบิกจ่ายงบประมาณเป็นไปตามแผนการเบิกจ่ายเงิน

๑.๓ ดำเนินการรับ-จ่ายเงินตามหลักฐานการรับจ่ายเงิน เพื่อให้การดำเนินงานด้านการรับ-จ่ายเงินเป็นไปอย่างสะดวก ถูกต้องและครบถ้วน

๑.๔ รวบรวมและจัดเก็บข้อมูล สถิติ เอกสาร ใบสำคัญ และรายงานทางการเงินและบัญชีต่าง ๆ ที่เกี่ยวข้อง เพื่อให้ง่ายและสะดวกในการค้นหา และเป็นหลักฐานสำคัญในการอ้างอิงการดำเนินการต่าง ๆ ทางการเงินและบัญชี

๑.๕ ตรวจสอบและดูความถูกต้องของเอกสารสำคัญทางการเงิน เพื่อให้เกิดความถูกต้องในการปฏิบัติงาน

๑.๖ ร่างหนังสือโต้ตอบต่าง ๆ ที่เกี่ยวกับการเงิน การบัญชี และการงบประมาณ เพื่อให้เกิดความถูกต้องและตรงตามมาตรฐานและระเบียบที่กำหนดไว้

๑.๗ ศึกษา และติดตามเทคโนโลยีองค์ความรู้ใหม่ ๆ กฎหมาย และระเบียบต่าง ๆ ที่เกี่ยวข้องกับงานการเงินและบัญชี เพื่อนำมาประยุกต์ใช้ในการปฏิบัติงานได้อย่างมีประสิทธิภาพสูงสุด

๒. ด้านการบริการ

๒.๑ ให้คำแนะนำ ตอบปัญหา ชี้แจงเกี่ยวกับงานการเงินและบัญชี แก่เจ้าหน้าที่ระดับรองลงมา หน่วยงานราชการ เอกชนและประชาชนทั่วไป เพื่อถ่ายทอดความรู้ ความชำนาญแก่ผู้ที่สนใจ

๒.๒ ประสานงานในระดับกลุ่ม กับหน่วยงานราชการ เอกชน หรือประชาชนทั่วไป เพื่อขอความช่วยเหลือและความร่วมมือในงานการเงินและบัญชี และแลกเปลี่ยนความรู้ความเชี่ยวชาญที่เป็นประโยชน์ต่อการทำงานของหน่วยงาน

กองคลัง จึงขอกำหนดตำแหน่งเพิ่มใหม่ ตำแหน่งพนักงานจ้างตามภารกิจ ตำแหน่งผู้ช่วยเจ้าพนักงานการเงินและบัญชี จำนวน ๑ อัตรา เพื่อรองรับภารกิจที่เพิ่มสูงขึ้นในอนาคต ประกอบกับการปฏิบัติงานด้านการเงินการคลัง มีความจำเป็นอย่างยิ่งที่ทุกหน่วยงานควรมีไว้ในการปฏิบัติหน้าที่ในสำนักงานฯ ซึ่งจำเป็นจะต้องเป็นผู้ที่มีความรู้เฉพาะตำแหน่งที่จะเข้ามาช่วยแบ่งเบาภาระงานที่มีปริมาณงานที่เพิ่มมากขึ้นและยากขึ้นในปัจจุบัน และเพื่อให้การดำเนินงานในองค์กรเกิดประโยชน์สูงสุด มีประสิทธิภาพ และรวดเร็ว ทันต่อการปฏิบัติงานในปัจจุบัน จึงมีความจำเป็นในการขอกำหนดตำแหน่ง ผู้ช่วยเจ้าพนักงานการเงินและบัญชี เพิ่มจำนวน ๑ อัตรา ๑ ตำแหน่ง

แบบขออนุมัติกำหนดตำแหน่งพนักงานสตำบล พนักงานจ้าง ในการจัดทำแผนตามแผนอัตรากำลัง ๓ ปี ประจำปีงบประมาณ พ.ศ.๒๕๖๗-๒๕๖๙
องค์การบริหารส่วนตำบลไร่มะขาม อำเภอบ้านลาด จังหวัดเพชรบุรี

ลำดับ ที่	ส่วน ราชการ	ตำแหน่งและเลขที่ ตำแหน่ง	จำนวน	เหตุผลและ ความจำเป็น	อัตราตำแหน่งพนักงานส่วนตำบล			จำนวนพนักงานจ้าง		ตำแหน่งนี้อยู่ใน แผนอัตรากำลัง ๓ ปี	ความเห็น ก.อบต. จังหวัด
					ของ อบต. (ที่มี/ที่ว่าง)	ของส่วน ราชการนี้ (ที่มี/ที่ว่าง)	ของงานนี้ (ที่มี/ที่ว่าง)	ของส่วนราชการนี้ (ประจำ/ภารกิจ/ ทั่วไป)	ของงานนี้ (ประจำ/ภารกิจ/ ทั่วไป)		
๑	กองคลัง	ผู้ช่วยเจ้าพนักงาน การเงินและบัญชี	๑	เนื่องจากงานด้านการเงินและบัญชีมี ปริมาณงานที่เพิ่มมากขึ้น ทั้งการจัดทำ ฎีกา จัดทำรายงานเงินรายจ่ายตาม งบประมาณ ประจำเดือน จัดทำ ประมาณการรายได้รายจ่ายประจำปี การจัดทำแผนปฏิบัติงาน การ ขอโอน และการขอเปลี่ยนแปลงรายการ งบประมาณ การวิเคราะห์ประเมินผล และติดตามผลการใช้จ่ายเงิน งบประมาณรายจ่าย รวมทั้งงานอื่น ๆ ที่ได้รับมอบหมาย เพื่อให้การ ปฏิบัติงานด้านการเงินและบัญชีมี ความถูกต้อง ช่วยลดความเสี่ยงในการ เกิดความเสียหายด้านการเงินและการ บัญชีของ อบต. อีกทั้งยังช่วยให้งาน ด้านการเงินและบัญชีมีประสิทธิภาพ เพิ่มมากขึ้น จึงจำเป็นต้องขอกำหนด ตำแหน่ง ผู้ช่วยเจ้าพนักงานการเงิน และบัญชี เพิ่มขึ้นอีก ๑ ตำแหน่ง	๑๘/๗	๔/-๑	๔/-๑	๑/๑/๐	๑/๑/๐	ไม่มีในแผน อัตรากำลัง ๒๕๖๗-๒๕๖๙	

(ลงชื่อ).....

(นางสาวรัชชีวีวรรณ สัยเวช)

ผู้อำนวยการกองคลัง รักษาราชการแทน
ปลัดองค์การบริหารส่วนตำบลไร่มะขาม

(ลงชื่อ).....

(นายสุทธิพงษ์ พรหมมาตร)

นายกองค์การบริหารส่วนตำบลไร่มะขาม

บัญชีคำนวณลักษณะงานที่ต้องปฏิบัติ ความยากและปริมาณที่เพิ่มขึ้น
องค์การบริหารส่วนตำบลไร่มะขาม อำเภอบ้านลาด จังหวัดเพชรบุรี

ลำดับ ที่	ส่วนราชการ ตำแหน่ง/ เลขที่ตำแหน่ง	จำนวน	หน้าที่และความ รับผิดชอบของตำแหน่ง ที่ข้อกำหนด	ลักษณะงานที่ต้องปฏิบัติ คุณภาพของงานและ ปริมาณงานที่เพิ่มขึ้น	คุณสมบัติเฉพาะตำแหน่ง	อัตรา เงินเดือน
๑	<p>กองคลัง</p> <p>๑.ผู้ช่วยเจ้าพนักงาน การเงินและบัญชี</p>	๑	<p>ปฏิบัติงานในฐานะ ผู้ปฏิบัติงานระดับต้นซึ่ง ไม่จำเป็นต้องใช้ผู้สำเร็จ การศึกษาระดับปริญญา ปฏิบัติงานด้านการเงิน และบัญชี ตามแนวทาง แบบอย่าง ขั้นตอน และ วิธีการที่ชัดเจน ภายใต้ การกำกับแนะนำ ตรวจสอบ และ ปฏิบัติงานอื่นตามที่ได้รับมอบหมาย</p>	<p>๑. ด้านการปฏิบัติการ</p> <p>๑.๑ จัดทำและปฏิบัติงานด้านเอกสารทางการเงิน และบัญชีในระดับต้น เพื่อให้งานเป็นไปอย่างถูกต้อง ตาม ระเบียบ ข้อบังคับ หนังสือสั่งการและตามเป้าหมายที่กำหนด</p> <p>๑.๒ รวบรวมรายละเอียดการจัดทำงบประมาณ เพื่อ ใช้ประกอบในการทำงบประมาณประจำปีของหน่วยงาน และ จัดทำแผนการเบิกจ่ายเงิน เพื่อให้การเบิกจ่ายงบประมาณ เป็นไปตามแผนการเบิกจ่ายเงิน</p> <p>๑.๓ ดำเนินการรับ-จ่ายเงินตามหลักฐานการรับ จ่ายเงิน เพื่อให้การดำเนินงานด้านการรับ-จ่ายเงิน เป็นไป อย่างสะดวก ถูกต้องและครบถ้วน</p> <p>๑.๔ รวบรวมและจัดเก็บข้อมูล สถิติ เอกสาร ใบสำคัญ และรายงานทางการเงินและบัญชีต่าง ๆ ที่เกี่ยวข้อง เพื่อให้จ่ายและสะดวกในการค้นหา และเป็นหลักฐานสำคัญใน การอ้างอิงการดำเนินการต่าง ๆ ทางการเงินและบัญชี</p> <p>๑.๕ ตรวจสอบและดูความถูกต้องของเอกสารสำคัญ ทางการเงิน เพื่อให้เกิดความถูกต้องในการปฏิบัติงาน</p> <p>๑.๖ ร่างหนังสือโต้ตอบต่าง ๆ ที่เกี่ยวกับการเงิน การบัญชี และการงบประมาณ เพื่อให้เกิดความถูกต้องและ ตรงตามมาตรฐานและระเบียบที่กำหนดไว้</p> <p>๑.๗ ศึกษา และติดตามเทคโนโลยีองค์ความรู้ใหม่ ๆ กฎหมาย และระเบียบต่าง ๆ ที่เกี่ยวข้องกับการเงินและ บัญชี เพื่อนำมาประยุกต์ใช้ในการปฏิบัติงานได้อย่างมี ประสิทธิภาพสูงสุด</p>	<p>๑. ได้รับประกาศนียบัตรวิชาชีพหรือเทียบได้ในระดับ เดียวกัน ในสาขาวิชาหรือทางบัญชี พาณิชยการ เลขานุการ บริหารธุรกิจ การจัดการทั่วไป (เฉพาะทาง บริหารธุรกิจ และการจัดการทั่วไปต้องมีการศึกษาวิชา บัญชีมาไม่น้อยกว่า ๖ หน่วยกิต) หรือในสาขาวิชาหรือ ทางอื่น ก.จ.,ก.ท. หรือ ก.อบต. กำหนดว่าใช้เป็น คุณสมบัติเฉพาะสำหรับตำแหน่งนี้ได้</p> <p>๒. ได้รับประกาศนียบัตรวิชาชีพเทคนิคหรือเทียบได้ใน ระดับเดียวกัน ในสาขาวิชาหรือทางบัญชี พาณิชยการ เลขานุการ การบริหารธุรกิจ การจัดการทั่วไป (เฉพาะทาง บริหารธุรกิจ และการจัดการทั่วไปต้องมีการศึกษาวิชา บัญชีมาไม่น้อยกว่า ๘ หน่วยกิต) หรือในสาขาวิชาหรือ ทางอื่นที่ ก.จ.,ก.ท. หรือ ก.อบต. กำหนดว่าใช้เป็น คุณสมบัติเฉพาะสำหรับตำแหน่งนี้ได้</p> <p>๓. ได้รับประกาศนียบัตรวิชาชีพชั้นสูงหรือเทียบได้ไม่ต่ำ กว่านี้ ในสาขาวิชาทางบัญชี พาณิชยการ เลขานุการ การ บริหารธุรกิจ การจัดการทั่วไป (เฉพาะทางบริหารธุรกิจ และการจัดการทั่วไป ต้องมีการศึกษาวิชาบัญชีมาไม่น้อย กว่า ๑๕ หน่วยกิต) หรือในสาขาวิชาหรือทางอื่นที่ ก.จ., ก.ท. หรือ ก.อบต. กำหนดว่าใช้เป็นคุณสมบัติเฉพาะ สำหรับตำแหน่งนี้ได้</p>	๑๑,๕๐๐.-

บัญชีค่านวลลักษณะงานที่ต้องปฏิบัติ ความยากและปริมาณที่เพิ่มขึ้น
องค์การบริหารส่วนตำบลไร่มะขาม อำเภอบ้านลาด จังหวัดเพชรบุรี

ลำดับ ที่	ส่วนราชการ ตำแหน่ง/ เลขที่ตำแหน่ง	จำนวน	หน้าที่และความ รับผิดชอบของตำแหน่ง ที่กำหนด	ลักษณะงานที่ต้องปฏิบัติ คุณภาพของงานและ ปริมาณงานที่เพิ่มขึ้น	คุณสมบัติเฉพาะตำแหน่ง	อัตรา เงินเดือน
๑	กองคลัง ๑.ผู้ช่วยเจ้าพนักงาน การเงินและบัญชี	๑		<p>๒. ด้านการบริการ</p> <p>๒.๑ ให้คำแนะนำ ตอบปัญหา ชี้แจงเกี่ยวกับงาน การเงินและบัญชี แก่เจ้าหน้าที่ระดับรองลงมา หน่วยงาน ราชการ เอกชนและประชาชนทั่วไป เพื่อถ่ายทอดความรู้ ความชำนาญแก่ผู้สนใจ</p> <p>๒.๒ ประสานงานในระดับกลุ่ม กับหน่วยงาน ราชการ เอกชน หรือประชาชนทั่วไป เพื่อขอความช่วยเหลือ และความร่วมมือในงานการเงินและบัญชี และแลกเปลี่ยน ความรู้ความเชี่ยวชาญที่เป็นประโยชน์ต่อการทำงานของ หน่วยงาน</p>		

เอกสารหมายเลข ๒

กรอบตำแหน่งของงานที่ขออนุมัติกำหนดเพิ่ม ยุบเลิก และเปลี่ยนแปลงเกี่ยวกับตำแหน่ง
องค์การบริหารส่วนตำบลไร่มะขาม อำเภอบ้านลาด จังหวัดเพชรบุรี

ส่วนราชการ กองคลัง มีกรอบตำแหน่งทั้งหมด ดังนี้

ลำดับ ที่	เลขที่ตำแหน่ง	ชื่อตำแหน่ง	ว่าง/ ไม่ว่าง	ขออนุมัติ	จำนวน	หมายเหตุ
		พนักงานส่วนตำบล				
๑.	๓๘-๓-๐๔-๒๑๐๒-๐๐๑	ผู้อำนวยการกองคลัง (นักบริหารงานคลัง ระดับต้น)	ไม่ว่าง	-	๑	
๒.	๓๘-๓-๐๔-๓๒๐๓-๐๐๑	นักวิชาการจัดเก็บรายได้ (ปก./ชก.)	ไม่ว่าง	-	๑	
๓.	๓๘-๓-๐๔-๓๒๐๔-๐๐๑	นักวิชาการพัสดุ (ปก./ชก.)	ไม่ว่าง	-	๑	
๔.	๓๘-๓-๐๔-๔๒๐๑-๐๐๑	เจ้าพนักงานการเงินและบัญชี (ปก./ชก.)	ว่าง		๑	
		ลูกจ้างประจำ				
๕.	-	เจ้าพนักงานการเงินและบัญชี	ไม่ว่าง	-	๑	
		พนักงานจ้างตามภารกิจ				
๖.	-	ผู้ช่วยเจ้าพนักงานพัสดุ	ไม่ว่าง	-	๑	
๗.	-	ผู้ช่วยเจ้าพนักงานการเงินและบัญชี	ว่าง	กำหนดเพิ่ม	+๑	

(ลงชื่อ).....*อร่า*.....ผู้กรอกข้อมูล

(นางสาวรัชนีวรรณ สัยเวช)

ผู้อำนวยการกองคลัง รักษาราชการแทน
ปลัดองค์การบริหารส่วนตำบลไร่มะขาม

บัญชีแสดงรายจ่ายหมวดเงินเดือน ค่าจ้างและประโยชน์ตอบแทนอื่นต้องงบประมาณรายจ่าย ประจำปีงบประมาณ ๒๕๖๗
องค์การบริหารส่วนตำบลไร่มะขาม

รายจ่ายประจำปี		รายจ่าย		รายจ่ายหมวดเงินเดือนและค่าจ้าง									หมายเหตุ
(๑) ก่อนปัจจุบัน ๑ ปี (บาท)	(๒) ปัจจุบัน (บาท)	(๓) จำนวนเงิน ที่เพิ่ม (บาท)	(๔) คิดเป็น ร้อยละ	(๕) รายจ่ายหมวด เงินเดือน พนักงานส่วน ตำบล (บาท)	(๖) คิดเป็น ร้อยละ	(๗) รายจ่าย หมวด ค่าจ้าง ลูกจ้าง ประจำ (บาท)	(๘) คิดเป็น ร้อยละ	(๙) รายจ่ายหมวด ค่าจ้างพนักงานจ้าง ตามภารกิจและ พนักงานจ้างทั่วไป (บาท)	(๑๐) คิดเป็น ร้อยละ	(๑๑) รายจ่ายประโยชน์ ตอบแทนอื่น (ที่มี ๑๘ รายการ) (บาท)	(๑๒) รวมรายจ่ายหมวด เงินเดือน ค่าจ้าง และประโยชน์ ตอบแทนอื่น (บาท)	(๑๓) คิดเป็น ร้อยละ	
๒๕,๐๐๐,๐๐๐.-	๒๖,๐๐๐,๐๐๐.-	๑,๐๐๐,๐๐๐.-	๓.๘๔	๕,๕๖๘,๐๗๐.-	๒๑.๔๑	๒๘๘,๐๐๐.-	๑.๑๐	๒,๐๗๕,๗๒๐.-	๗.๙๘	๖๐๕,๐๐๐.-	๘,๕๓๖,๗๙๐.-	๓๒.๘๓	

(ลงชื่อ).....  ผู้กรอกข้อมูล

(นางสาวรัชนิวีวรรณ สัยเวช)

ผู้อำนวยการกองคลัง รักษาราชการแทน
ปลัดองค์การบริหารส่วนตำบลไร่มะขาม

บัญชีแสดงการคำนวณจำนวนอัตรากำลังในการขออนุมัติกำหนดตำแหน่งพนักงานจ้าง
พนักงานจ้างตามภารกิจ ตำแหน่ง ผู้ช่วยเจ้าพนักงานการเงินและบัญชี
องค์การบริหารส่วนตำบลโรมะขาม อำเภอบ้านลาด จังหวัดเพชรบุรี

ลำดับที่ (๑)	ลักษณะงานที่ปฏิบัติ (๒)	เวลาที่ใช้ทำงาน (นาที) (๓)	ปริมาณงาน(ต่อปี) (ราย/ต่อปี) (๔)	เวลาทั้งหมดต่อปี (นาที) (๕) =(๓)X(๔)	จำนวนตำแหน่ง ที่ต้องการ (๖)=(๕)/๘๒,๘๐๐
๑	ช่วยจัดทำและปฏิบัติงานด้านเอกสารทางการเงินและบัญชีในระดับต้น เพื่อให้งานเป็นไปอย่างถูกต้อง ตามระเบียบ ข้อบังคับ หนังสือสั่งการ	๖๐	๕๐๐	๓๐,๐๐๐	๐.๓๖
๒	ช่วยจัดทำและปฏิบัติงานด้านเอกสารทางการเงินและบัญชีในระดับต้น ของศูนย์พัฒนาเด็กเล็ก อย่างถูกต้อง ตามระเบียบ ข้อบังคับ หนังสือสั่งการ	๔๕	๓๗๐	๑๖,๖๕๐	๐.๒๐
๓	ช่วยรวบรวมรายละเอียดการจัดทำงบประมาณ เพื่อใช้ประกอบในการทำงานงบประมาณ ประจำปีของหน่วยงานและจัดทำแผนการเบิกจ่ายเงิน เพื่อให้การเบิกจ่ายงบประมาณ เป็นไปตามแผนการเบิก	๑๒๐	๓๕๐	๔๒,๐๐๐	๐.๕๑
๔	ช่วยดำเนินการรับ - จ่ายเงินตามหลักฐานการรับจ่ายเงิน เพื่อให้การดำเนินงานด้านการรับ-จ่ายเงิน เป็นไปอย่างสะดวก ถูกต้องและครบถ้วน	๓๐	๕๐๐	๑๕,๐๐๐	๐.๑๘
๕	ช่วยรวบรวมและจัดเก็บข้อมูล สถิติ เอกสาร ใบสำคัญ และรายงานทางการเงินและบัญชีต่างๆ ที่เกี่ยวข้อง เพื่อให้จ่ายและสะดวกในการค้นหา และเป็นหลักฐานสำคัญในการอ้างอิง การดำเนินการต่างๆ ทางการเงินและบัญชี	๙๐	๒๖๐	๒๓,๔๐๐	๐.๒๘
๖	ช่วยร่างหนังสือโต้ตอบต่างๆ ที่เกี่ยวกับการเงิน การบัญชี และการงบประมาณ เพื่อให้เกิดความ ถูกต้องและตรงตามมาตรฐาน และระเบียบที่กำหนดไว้	๓๐	๗๐๐	๒๑,๐๐๐	๐.๒๕
๗	งานจัดทำฎีกาเบิกเงินเดือน ค่าจ้าง ค่าตอบแทนและค่าใช้จ่ายต่างๆ ฎีกาเงินนอกงบประมาณ ฎีกาส่งใช้เงินยืมงบประมาณและเงินยืมสะสมพร้อมรายละเอียดต่าง ๆ ให้ครบถ้วน และจัดทำใบผ่านรายการบัญชีทั่วไป	๓๐	๘๐๐	๒๔,๐๐๐	๐.๒๙
๘	งานลงระบบ e-laas	๑๕	๘๐๐	๑๒,๐๐๐	๐.๑๕
๙	ดำเนินงานด้านจัดเก็บเอกสารการเงินและบัญชี	๑๕	๑,๒๐๐	๑๘,๐๐๐	๐.๒๒
๑๐	ช่วยปฏิบัติหน้าที่อื่นตามที่ได้รับมอบหมาย	๖๐	๑๕๐	๙,๐๐๐	๐.๑๑
รวม		๔๓๕	๔,๔๙๕	๒๑๑,๐๕๐	๒.๕๕

(ลงชื่อ)



ผู้กรอกข้อมูล

(นางสาวรัชนิวรรณ สัยเวช)

ผู้อำนวยการกองคลัง รักษาราชการแทน

ปลัดองค์การบริหารส่วนตำบลโรมะขาม

บัญชีแสดงปริมาณงานย้อนหลัง ๓ ปี เพื่อขออนุมัติกำหนดตำแหน่ง
ผู้ช่วยเจ้าพนักงานการเงินและบัญชี (พนักงานจ้างตามภารกิจ) กองคลัง

ลำดับที่ (๑)	ลักษณะงานที่ปฏิบัติ (๒)	ปีงบประมาณ			หมายเหตุ
		ก่อน ๓ ปี (๓)	ก่อน ๒ ปี (๔)	ก่อน ๑ ปี (๕)	
๑	ช่วยจัดทำและปฏิบัติงานด้านเอกสารทางการเงินและบัญชีในระดับต้น เพื่อให้งานเป็นไปอย่างถูกต้อง ตามระเบียบ ข้อบังคับ หนังสือสั่งการ	๒๙๒	๒๙๕	๕๐๐	
๒	ช่วยจัดทำและปฏิบัติงานด้านเอกสารทางการเงินและบัญชีในระดับต้น ของศูนย์พัฒนาเด็กเล็กอย่างถูกต้อง ตามระเบียบ ข้อบังคับ หนังสือสั่งการ	๒๙๒	๒๙๕	๓๗๐	
๓	ช่วยรวบรวมรายละเอียดการจัดทำงบประมาณ เพื่อใช้ประกอบในการทำงบประมาณประจำปีของหน่วยงานและจัดทำแผนการเบิกจ่ายเงิน เพื่อให้การเบิกจ่ายงบประมาณเป็นไปตามแผนการเบิก	๑๑๑	๑๑๕	๓๕๐	
๔	ช่วยดำเนินการรับ - จ่ายเงินตามหลักฐานการรับจ่ายเงิน เพื่อให้การดำเนินงานด้านการรับ-จ่ายเงินเป็นไปอย่างสะดวก ถูกต้องและครบถ้วน	๑๘๘	๑๙๓	๕๐๐	
๕	ช่วยรวบรวมและจัดเก็บข้อมูล สถิติ เอกสาร ใบสำคัญ และรายงานทางการเงินและบัญชีต่างๆ ที่เกี่ยวข้อง เพื่อให้ง่ายและสะดวกในการค้นหา และเป็นหลักฐานสำคัญในการอ้างอิงการดำเนินการต่างๆ ทางการเงินและบัญชี	๒๔๙	๒๕๔	๒๖๐	
๖	ช่วยร่างหนังสือโต้ตอบต่างๆ ที่เกี่ยวกับการเงิน การบัญชี และการงบประมาณ เพื่อให้เกิดความถูกต้องและตรงตามมาตรฐาน และระเบียบที่กำหนดไว้	๒๘๘	๒๙๓	๗๐๐	
๗	งานจัดทำฎีกาเบิกเงินเดือน ค่าจ้าง ค่าตอบแทนและค่าใช้จ่ายต่างๆ ฎีกาเงินนอกงบประมาณ ฎีกาส่งใช้เงินยืมงบประมาณและเงินยืมสะสมพร้อมรายละเอียดต่าง ๆ ให้ครบถ้วน และจัดทำใบผ่านรายการบัญชีทั่วไป	๗๙๐	๗๙๕	๘๐๐	
๘	งานลงระบบ e-laas	๗๙๐	๗๙๕	๘๐๐	
๙	ดำเนินงานด้านเอกสารการเงินและบัญชี	๙๐๐	๑,๐๐๐	๑,๒๐๐	
๑๐	ช่วยปฏิบัติหน้าที่อื่นตามที่ได้รับมอบหมาย	๑๐๙	๑๑๓	๑๕๐	
	รวม	๔,๐๐๙	๔,๑๔๘	๕,๖๓๐	

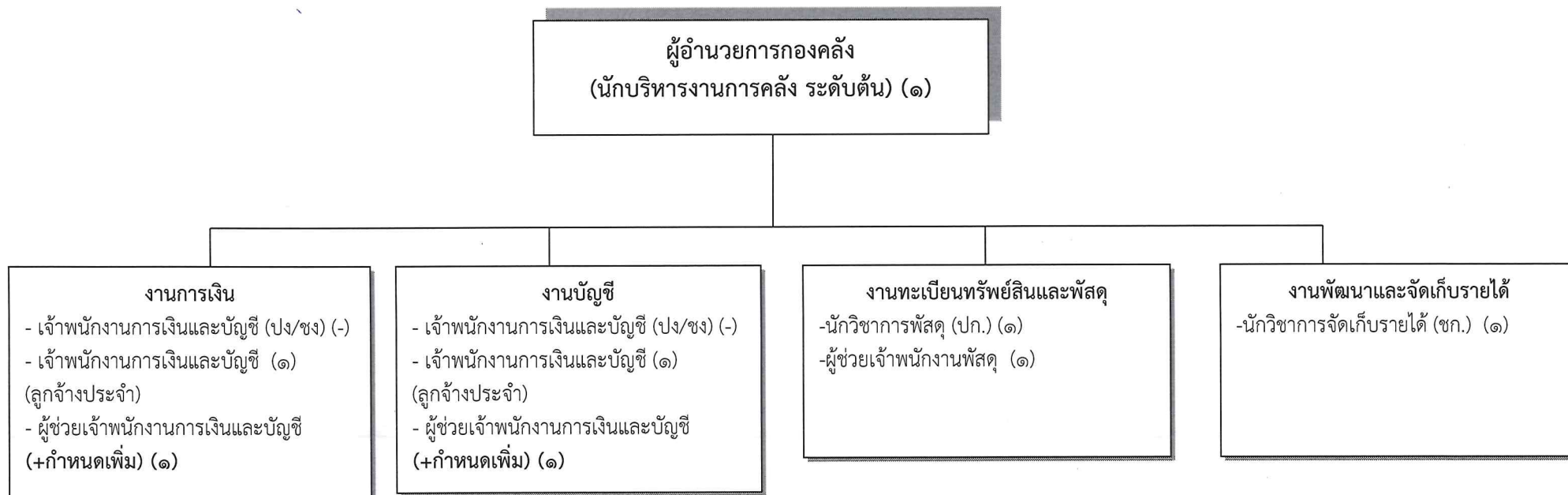
(ลงชื่อ)  ผู้กรอกข้อมูล

(นางสาวรัชนิวรรณ สัยเวช)

ผู้อำนวยการกองคลัง รักษาราชการแทน

ปลัดองค์การบริหารส่วนตำบลไร่มะขาม

โครงสร้างของกองคลัง



ประเภท	อำนาจการท้องถิ่น			วิชาการ			ทั่วไป			ลูกจ้างประจำ	พนักงานจ้างตามภารกิจ	พนักงานจ้างทั่วไป
	สูง	กลาง	ต้น	ชำนาญการพิเศษ	ชำนาญการ	ปฏิบัติการ	อาวุโส	ชำนาญงาน	ปฏิบัติงาน			
ระดับ	สูง	กลาง	ต้น	-	๑	๑	-	-		๑	๒	-
จำนวน	-	-	๑	-	๑	๑	-	-		๑	๒	-

คำสั่งแต่งตั้งคณะกรรมการปรับปรุงแผน



คำสั่งองค์การบริหารส่วนตำบลไร่มะขาม

ที่ ๑๑๒ / ๒๕๖๗

เรื่อง แต่งตั้งคณะกรรมการปรับปรุงแผนอัตรากำลัง ๓ ปี (รอบปีงบประมาณ พ.ศ. ๒๕๖๗- ๒๕๖๙)
(ปรับปรุงครั้งที่ ๑/๒๕๖๘)

ตามประกาศคณะกรรมการพนักงานส่วนตำบลจังหวัดเพชรบุรี (ก.อบต.จังหวัด) เรื่องหลักเกณฑ์และเงื่อนไขเกี่ยวกับการบริหารงานบุคคลขององค์การบริหารส่วนตำบล ลงวันที่ ๒๒ พฤศจิกายน ๒๕๕๕ ข้อ ๑๕ ในการจัดทำแผนอัตรากำลัง พนักงานส่วนตำบลขององค์การบริหารส่วนตำบล ให้องค์การบริหารส่วนตำบลแต่งตั้งคณะกรรมการจัดทำแผนอัตรากำลังองค์การบริหารส่วนตำบล ประกอบกับประกาศคณะกรรมการพนักงานส่วนตำบลจังหวัดเพชรบุรี เรื่องหลักเกณฑ์และเงื่อนไขเกี่ยวกับการบริหารงานบุคคลขององค์การบริหารส่วนตำบล ข้อ ๒๑ และข้อ ๓๕ หากองค์การบริหารส่วนตำบล มีเหตุผลความจำเป็นต้องกำหนดตำแหน่งพนักงานส่วนตำบล เพิ่มใหม่ นอกเหนือจากที่กำหนดในแผนอัตรากำลัง เพื่อรองรับภารกิจหน้าที่ความรับผิดชอบ ลักษณะงานหรือปริมาณงานที่เพิ่มมากขึ้น และไม่เป็นภาระทางงบประมาณ ค่าใช้จ่ายด้านบุคคลขององค์การบริหารส่วนตำบล ให้องค์การบริหารส่วนตำบลเสนอขอกำหนดตำแหน่งใหม่ ต่อคณะกรรมการพนักงานส่วนตำบล (ก.อบต.จังหวัด) พิจารณาให้ความเห็นชอบก่อนนั้น

ดังนั้นเพื่อให้การปรับปรุงกรอบ แผนอัตรากำลัง ๓ ปี ประจำปีงบประมาณ พ.ศ.๒๕๖๗-๒๕๖๙ ขององค์การบริหารส่วนตำบลไร่มะขาม ดำเนินไปด้วยความเรียบร้อย และถูกต้องตามวัตถุประสงค์ และเป็นไปประกาศคณะกรรมการพนักงานส่วนตำบลจังหวัดเพชรบุรีฯ จึงขอแต่งตั้งบุคคลดังต่อไปนี้เป็นคณะกรรมการ ปรับปรุงกรอบแผนอัตรากำลัง ๓ ปี ประจำปีงบประมาณ พ.ศ.๒๕๖๗-๒๕๖๙ (ปรับปรุงครั้งที่ ๑/๒๕๖๘) ประกอบด้วย

- | | |
|---|-------------------------|
| ๑. นายองค์การบริหารส่วนตำบล | เป็นประธานกรรมการ |
| ๒. ผู้อำนวยการกองคลัง รักษาราชการแทน
ปลัดองค์การบริหารส่วนตำบล | เป็นกรรมการ |
| ๓. นายช่างโยธา รักษาราชการแทน
ผู้อำนวยการกองช่าง | เป็นกรรมการ |
| ๔. หัวหน้าสำนักปลัด | เป็นกรรมการและเลขานุการ |
| ๕. นักทรัพยากรบุคคล | ผู้ช่วยเลขานุการ |

ทั้งนี้ให้คณะกรรมการดังกล่าวข้างต้น มีหน้าที่ปรับปรุงกรอบแผนอัตรากำลัง ๓ ปี ประจำปีงบประมาณ พ.ศ.๒๕๖๗-๒๕๖๙ ขององค์การบริหารส่วนตำบลไร่มะขาม โดยคำนึงถึงภารกิจ อำนาจหน้าที่ ความรับผิดชอบ ลักษณะงานที่ต้องปฏิบัติ ความยากและคุณภาพของงาน ปริมาณงาน ตลอดจนภาระค่าใช้จ่ายด้านการบริหารงานบุคคลขององค์กรปกครองส่วนท้องถิ่น ให้องค์การบริหารส่วนตำบลเสนอคณะกรรมการพนักงานส่วนท้องถิ่น (ก.อบต.จังหวัด) เพื่อพิจารณาให้ความเห็นชอบต่อไป

ทั้งนี้ตั้งแต่บัดนี้เป็นต้นไป

สั่ง ณ วันที่ ๑๑ เดือน กันยายน พ.ศ.๒๕๖๗



(นายสุทธิพงษ์ พรหมมาตร)

นายกองค์การบริหารส่วนตำบลไร่มะขาม

รายงานการประชุมคณะกรรมการปรับปรุงแผน



บันทึกข้อความ

ส่วนราชการ สำนักงานปลัด โทร. ๐๓๒-๕๘๖๑๐๐

ที่ พบ ๗๗๔๐๑/๒๕๖๗

วันที่ ๑๑ กันยายน ๒๕๖๗

เรื่อง การประชุมคณะกรรมการปรับปรุงแผนอัตรากำลัง ๓ ปี ประจำปีงบประมาณ พ.ศ.๒๕๖๗ - ๒๕๖๙
(ฉบับปรับปรุงครั้งที่ ๑/๒๕๖๘)

เรียน คณะกรรมการปรับปรุงแผนอัตรากำลัง ๓ ปี ประจำปีงบประมาณ พ.ศ.๒๕๖๗ - ๒๕๖๙
(ฉบับปรับปรุงครั้งที่ ๑/๒๕๖๘)

ตามคำสั่งองค์การบริหารส่วนตำบลไร่มะขาม ที่ ๑๑๒/๒๕๖๗ ลงวันที่ ๑๑ กันยายน ๒๕๖๗ ได้แต่งตั้งคณะกรรมการปรับปรุงแผนอัตรากำลัง ๓ ปี ประจำปีงบประมาณ พ.ศ.๒๕๖๗ - ๒๕๖๙ (ฉบับปรับปรุงครั้งที่ ๑/๒๕๖๘) ขององค์การบริหารส่วนตำบลไร่มะขาม นั้น

จึงขอเชิญท่านเข้าร่วมประชุมในวันที่ ๑๒ กันยายน ๒๕๖๗ เวลา ๑๐.๐๐ น.
ณ ห้องประชุมองค์การบริหารส่วนตำบลไร่มะขาม โดยพร้อมเพรียงกัน

จึงเรียนมาเพื่อโปรดทราบ

(นายสุทธิพงษ์ พรหมมาตร)

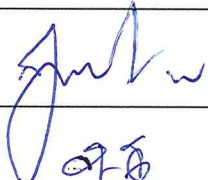
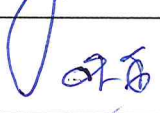


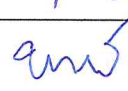
นายกองค์การบริหารส่วนตำบลไร่มะขาม

บันทึกรายงานการประชุม
คณะกรรมการจัดทำและปรับแผนอัตรากำลัง ๓ ปี (รอบปีงบประมาณ พ.ศ. ๒๕๖๗-๒๕๖๙)
(ปรับปรุงครั้งที่ ๑)

วันที่ ๑๒ เดือน กันยายน พ.ศ. ๒๕๖๗ เวลา ๑๐.๐๐ น.

ณ ห้องประชุมองค์การบริหารส่วนตำบลไร่มะขาม

ผู้มาประชุม

ลำดับที่	ชื่อ-สกุล	ตำแหน่ง	ลายมือชื่อ	หมายเหตุ
๑	นายสุทธิพงษ์ พรหมมาตร	ประธานกรรมการ		
๒	นางสาวรัชนิวรรณ สัยเวช	กรรมการ		
๓	นายพินัย นาคแก้ว	กรรมการ		
๔	นางสาวสุนิสา ใจปราสัย	กรรมการและเลขานุการ		
๕.	นางสาวพิชามณฑน์ ขุนพลพิทักษ์	ผู้ช่วยเลขานุการ		

รายงานการประชุมคณะกรรมการปรับปรุงแผนอัตรากำลัง ๓ ปี
ประจำปีงบประมาณ พ.ศ.๒๕๖๗-๒๕๖๙ (ปรับปรุงครั้งที่ ๑/๒๕๖๘)
วันอังคารที่ ๑๒ เดือน กันยายน พ.ศ. ๒๕๖๗
ณ ห้องประชุมองค์การบริหารส่วนตำบลไร่มะขาม

ผู้เข้าประชุม

๑.นายสุทธิพงษ์ พรหมมาตร	นายกองค์การบริหารส่วนตำบลไร่มะขาม	ประธานกรรมการ
๒.นางสาวรัชนีวรรณ สัยเวช	ผู้อำนวยการกองคลัง รักษาราชการแทน	กรรมการ
	ปลัดองค์การบริหารส่วนตำบลไร่มะขาม	
๓.นายพินัย นาคแก้ว	นายช่างโยธา รักษาราชการแทน	กรรมการ
	ผู้อำนวยการกองช่าง	
๔.นางสาวสุนิสา ใจปราสัย	หัวหน้าสำนักปลัด	กรรมการและเลขานุการ
๕.นางสาวพิชามณชน์ ขุนพลพิทักษ์	นักทรัพยากรบุคคล	ผู้ช่วยเลขานุการ

เริ่มประชุมเวลา ๑๐.๐๐ น.

เมื่อคณะกรรมการทุกท่านมาครบองค์ประชุมที่ประชุมพร้อมแล้ว นายสุทธิพงษ์ พรหมมาตร นายกองค์การบริหารส่วนตำบลไร่มะขาม ประธานในที่ประชุม ได้กล่าวเปิดการประชุมคณะกรรมการจัดทำแผนอัตรากำลัง อัตรากำลังพนักงานส่วนตำบล ๓ ปี ประจำปีงบประมาณ พ.ศ. ๒๕๖๗ - ๒๕๖๙ (ปรับปรุงครั้งที่ ๑/๒๕๖๘) และดำเนินการประชุมตามระเบียบวาระการประชุม ดังนี้

ระเบียบวาระที่ ๑

ประธานฯ

เรื่องที่ประธานแจ้งให้ที่ประชุมทราบ

ประกาศคณะกรรมการพนักงานส่วนตำบลจังหวัดเพชรบุรี เรื่อง หลักเกณฑ์และเงื่อนไขเกี่ยวกับการบริหารงานบุคคลขององค์การบริหารส่วนตำบล ลงวันที่ ๒๒ พฤศจิกายน ๒๕๔๕ และที่แก้ไขเพิ่มเติมถึงปัจจุบัน กำหนดให้องค์การบริหารส่วนตำบล จัดทำแผนอัตรากำลัง ๓ ปี เพื่อเป็นกรอบกำหนดอัตรากำหนดตำแหน่งของพนักงานส่วนตำบล ลูกจ้างประจำ และพนักงานจ้าง ให้เหมาะสมและสอดคล้องกับปริมาณงานและภารกิจขององค์การบริหารส่วนตำบลแต่ละแห่ง ประกอบกับเพื่อเป็นการกำหนดทิศทางเป้าหมายในการพัฒนาพนักงานส่วนตำบล ในห้วงระยะเวลา ๓ ปี องค์การบริหารส่วนตำบลไร่มะขาม จึงมีความประสงค์ปรับปรุงแผนอัตรากำลัง ๓ ปี ประจำปีงบประมาณ พ.ศ. ๒๕๖๗ - พ.ศ.๒๕๖๙ (ปรับปรุงครั้งที่ ๑/๒๕๖๘) เพื่อเป็นกรอบในการกำหนดตำแหน่งให้สอดคล้องเหมาะสมกับปริมาณงานและภารกิจขององค์การบริหารส่วนตำบล และเป็นการกำหนดทิศทางและเป้าหมายในการพัฒนาพนักงานส่วนท้องถิ่นต่อไป

ที่ประชุม

- รับทราบ

ระเบียบวาระที่ ๒

เรื่องรับรองรายงานการประชุมครั้งที่ผ่านมา

- ไม่มี -

/ ระเบียบ...

ระเบียบวาระที่ ๓

ประธานฯ

เลขานุการฯ

เรื่องเพื่อพิจารณา

- การปรับปรุงแผนอัตรากำลัง ๓ ปี ประจำปีงบประมาณ พ.ศ. ๒๕๖๗ - พ.ศ. ๒๕๖๙ (ปรับปรุงครั้งที่ ๑/๒๕๖๘) ขอเชิญเลขานุการคณะทำงาน ชี้แจงรายละเอียด

- เพื่อให้การปรับปรุงแผนอัตรากำลัง ๓ ปี ประจำปีงบประมาณ พ.ศ. ๒๕๖๗ - พ.ศ. ๒๕๖๙ (ปรับปรุงครั้งที่ ๑/๒๕๖๘) ขององค์การบริหารส่วนตำบลไร่มะขาม เป็นไปด้วยความเรียบร้อยถูกต้องตามวัตถุประสงค์ และเป็นไปตามแนวทางในการจัดทำแผนฯ ตามหนังสือสำนักงาน ก.จ. ก.ท. และ ก.อบต.ที่ มท ๐๘๐๙.๒/ว ๙๘ ลงวันที่ ๑๔ กรกฎาคม ๒๕๖๖ จึงอาศัยอำนาจตามประกาศคณะกรรมการพนักงานส่วนตำบลจังหวัดเพชรบุรี เรื่อง หลักเกณฑ์และเงื่อนไขเกี่ยวกับการบริหารงานบุคคลขององค์การบริหารส่วนตำบล พ.ศ. ๒๕๔๕ ลงวันที่ ๒๒ เดือนพฤศจิกายน พ.ศ. ๒๕๔๕ และที่แก้ไขเพิ่มเติมถึงปัจจุบัน หมวด ๒ การกำหนดประเภทจำนวน และอัตราตำแหน่ง ข้อ ๑๕ องค์การบริหารส่วนตำบลไร่มะขาม จึงได้แต่งตั้งท่านเป็นคณะทำงานปรับปรุงแผนอัตรากำลังขององค์การบริหารส่วนตำบล ๓ ปี ประจำปีงบประมาณ พ.ศ. ๒๕๖๗ - พ.ศ. ๒๕๖๙ (ปรับปรุงครั้งที่ ๑/๒๕๖๘) และที่ได้เชิญทุกท่านมาร่วมประชุมวันนี้ ก็เพื่อร่วมพิจารณาจัดทำแผนอัตรากำลัง ๓ ปี ขององค์การบริหารส่วนตำบลไร่มะขาม โดยให้มีขอบเขตเนื้อหาครอบคลุมในเรื่องต่าง ๆ ดังนี้

๑. วิเคราะห์ภารกิจ อำนาจหน้าที่ความรับผิดชอบของ อบต. ตาม พรบ.สภาตำบล และองค์การบริหารส่วนตำบล พ.ศ. ๒๕๓๗ และ พรบ.กำหนดแผนและขั้นตอนการกระจายอำนาจให้องค์กรปกครองส่วนท้องถิ่น พ.ศ. ๒๕๔๒ ตลอดจนกฎหมายอื่นให้สอดคล้องกับแผนพัฒนาเศรษฐกิจและสังคมแห่งชาติ แผนพัฒนาจังหวัด แผนพัฒนาอำเภอ แผนพัฒนาตำบล นโยบายของรัฐบาล นโยบายของผู้บริหารและสภาพปัญหาขององค์การบริหารส่วนตำบล

๒. การกำหนดโครงสร้างการแบ่งส่วนราชการภายในและการจัดระบบงานเพื่อรองรับภารกิจตามอำนาจหน้าที่ ความรับผิดชอบเพื่อแก้ไขปัญหาขององค์การบริหารส่วนตำบลได้อย่างมีประสิทธิภาพ

๓. การกำหนดตำแหน่งสายงานต่าง ๆ จำนวนตำแหน่งและระดับตำแหน่งให้เหมาะสมกับภาระหน้าที่ ความรับผิดชอบ ปริมาณงานและคุณภาพของงานรวมทั้งสร้างความก้าวหน้าในสายอาชีพของกลุ่มงานต่าง ๆ

๔. จัดทำกรอบอัตรากำลัง ๓ ปี โดยภาระค่าใช้จ่ายด้านการบริหารงานบุคคล ต้องไม่เกินร้อยละ ๔๐ ของงบประมาณรายจ่าย

๕. ให้พนักงานส่วนตำบลทุกคนได้รับการพัฒนาความรู้ ความสามารถอย่างน้อยปีละ ๑ ครั้ง เมื่อทราบขอบเขตหรือกรอบของแผนอัตรากำลัง ๓ ปี แล้วขอให้ท่านคณะกรรมการได้พิจารณา ทั้งนี้สามารถวิเคราะห์ภารกิจให้ตรงกับสภาพ ปัญหา โดยสามารถกำหนดแบ่งภารกิจได้เป็น ๖ ด้าน ซึ่งภารกิจดังกล่าวถูกกำหนดอยู่ในพระราชบัญญัติสภาตำบลและองค์การบริหารส่วนตำบล พ.ศ. ๒๕๓๗ องค์การบริหารส่วนตำบลไร่มะขาม ได้กำหนดโครงสร้างส่วนราชการไว้ ๔ ส่วนราชการ

/๑หน่วย....

๑ หน่วยราชการ ได้แก่ สำนักปลัด กองคลัง กองช่าง กองการศึกษาฯ และ วัฒนธรรม และหน่วยตรวจสอบภายใน ต้องการใช้จ่ายกำลังคนให้เหมาะสมกับภารกิจ ปริมาณงานที่มีอยู่ในปัจจุบัน อย่างมีประสิทธิภาพและประสิทธิผล โดยปัจจุบัน ได้มีการถ่ายโอนภารกิจจากหน่วยงานต่าง ๆ ลงสู่องค์กรปกครองส่วนท้องถิ่น เป็นจำนวนมาก ตามพระราชบัญญัติกำหนดแผนและขั้นตอนการกระจายอำนาจ ให้แก่องค์กรปกครองส่วนท้องถิ่น

กรอบอัตรากำลัง ๓ ปี ประจำปีงบประมาณ พ.ศ. ๒๕๖๗ - พ.ศ. ๒๕๖๙ ปัจจุบัน มีดังนี้

ส่วนราชการ	กรอบ อัตรากำลัง เดิม	กรอบอัตรากำลังใหม่			เพิ่ม / ลด			หมายเหตุ
		๒๕๖๗	๒๕๖๘	๒๕๖๙	๒๕๖๗	๒๕๖๘	๒๕๖๙	
ปลัดองค์การบริหารส่วนตำบล (นักบริหารงานท้องถิ่น ระดับกลาง)	-	๑	๑	๑	-	-	-	ว่างเดิม
สำนักปลัด (๐๑)								
หัวหน้าสำนักปลัด (นักบริหารงานทั่วไป ระดับต้น)	๑	๑	๑	๑	-	-	-	
นักทรัพยากรบุคคล (ปก./ชก.)	๑	๑	๑	๑	-	-	-	
นักพัฒนาชุมชน (ปก./ชก.)	๑	๑	๑	๑	-	-	-	
นักวิเคราะห์นโยบายและแผน (ปก./ชก.)	๑	๑	๑	๑	-	-	-	
นักจัดการงานทั่วไป (ปก./ชก.)	๑	๑	๑	๑	-	-	-	
เจ้าพนักงานธุรการ (ปง./ชง.)	๑	๑	๑	๑	-	-	-	ว่างเดิม
พนักงานจ้างตามภารกิจ								
ผู้ช่วยเจ้าพนักงานธุรการ	๑	๑	๑	๑	-	-	-	
ผู้ช่วยเจ้าพนักงานประชาสัมพันธ์	๑	๑	๑	๑	-	-	-	
ผู้ช่วยเจ้าพนักงานพัฒนาชุมชน	๑	๑	๑	๑	-	-	-	
ผู้ช่วยเจ้าพนักงานป้องกันและบรรเทา สาธารณภัย	๑	๑	๑	๑	-	-	-	
พนักงานจ้างทั่วไป								
แม่บ้าน	๑	๑	๑	๑	-	-	-	
ภารโรง	๑	๑	๑	๑	-	-	-	
คนงาน	๒	๒	๒	๒	-	-	-	
รวม	๑๔	๑๕	๑๕	๑๕	-	-	-	
กองคลัง (๐๔)								
ผู้อำนวยการกองคลัง (นักบริหารงานคลัง ระดับต้น)	๑	๑	๑	๑	-	-	-	

ส่วนราชการ	กรอบ อัตรา กำลัง เดิม	กรอบอัตรากำลังใหม่			เพิ่ม / ลด			หมายเหตุ
		๒๕๖๗	๒๕๖๘	๒๕๖๙	๒๕๖๗	๒๕๖๘	๒๕๖๙	
นักวิชาการจัดเก็บรายได้ (ปก./ชก.)	๑	๑	๑	๑	-	-	-	
นักวิชาการพัสดุ (ปก./ชก.)	๑	๑	๑	๑	-	-	-	
เจ้าพนักงานการเงินและบัญชี (ปก./ชก.)	๑	๑	๑	๑	-	-	-	ว่างเต็ม
ลูกจ้างประจำ เจ้าพนักงานการเงินและบัญชี	๑	๑	๑	๑	-	-	-	
พนักงานจ้างตามภารกิจ ผู้ช่วยเจ้าพนักงานพัสดุ	๑	๑	๑	๑	-	-	-	
รวม	๖	๖	๖	๖	-	-	-	
กองช่าง (๐๕)								
ผู้อำนวยการกองช่าง (นักบริหารงานช่าง ระดับต้น)	๑	๑	๑	๑	-	-	-	ว่างเต็ม
นายช่างโยธา (ปง./ชง.)	๑	๑	๑	๑	-	-	-	
นายช่างโยธา (ปง./ชง.)	๑	๑	๑	๑	-	-	-	
พนักงานจ้างทั่วไป คนงาน	๕	๕	๕	๕	-	-	-	
รวม	๘	๘	๘	๘	-	-	-	
กองการศึกษา ศาสนา และวัฒนธรรม (๐๘)								
ผู้อำนวยการกองการศึกษาฯ (นักบริหารงานศึกษา ระดับต้น)	๑	๑	๑	๑	-	-	-	ว่างเต็ม
นักวิชาการศึกษา (ปก./ชก.)	๑	๑	๑	๑	-	-	-	ว่างเต็ม
ศูนย์พัฒนาเด็กเล็กตำบลไร่มะขาม ผู้อำนวยการศูนย์พัฒนาเด็กเล็ก	-	๑	๑	๑	-	-	-	กรม จัดสรร
ครู คศ.๒	๑	๑	๑	๑	-	-	-	
พนักงานจ้างตามภารกิจ ผู้ช่วยครูผู้ดูแลเด็ก (ผู้มีทักษะ)	๑	๑	๑	๑	-	-	-	
รวม	๔	๕	๕	๕	-	-	-	
หน่วยตรวจสอบภายใน (๑๒)								
นักวิชาการตรวจสอบภายใน (ปก./ชก.)	๑	๑	๑	๑	-	-	-	ว่างเต็ม
รวมทั้งสิ้น	๓๓	๓๕	๓๕	๓๕	-	-	-	

ที่ประชุม	- รับทราบ
ประธานฯ	- ขอให้แต่ละกองคลังชี้แจงรายละเอียดในการกำหนดเพิ่มตำแหน่ง เพื่อให้ที่ประชุมได้พิจารณาเป็นส่วนราชการต่อไป
สำนักปลัด	- ไม่กำหนดตำแหน่งเพิ่ม หรือยุบตำแหน่งต่างๆเนื่องจากจำนวนอัตรากำล้างเพียงพอต่อปริมาณงาน
กองช่าง	- ไม่กำหนดตำแหน่งเพิ่ม หรือยุบตำแหน่งต่างๆเนื่องจากจำนวนอัตรากำล้างเพียงพอต่อปริมาณงาน
กองการศึกษาฯ	- ไม่กำหนดตำแหน่งเพิ่ม หรือยุบตำแหน่งต่างๆเนื่องจากจำนวนอัตรากำล้างเพียงพอต่อปริมาณงาน
กองคลัง	- ขอกำหนดตำแหน่งเพิ่ม พนักงานจ้างตามภารกิจ ตำแหน่งผู้ช่วยเจ้าพนักงานการเงินและบัญชี จำนวน ๑ ตำแหน่ง ๑ อัตรา เนื่องจากงานด้านการเงินและบัญชีมีปริมาณงานที่เพิ่มมากขึ้น ทั้งการจัดทำฎีกา จัดทำรายงานเงินรายจ่ายตามงบประมาณ ประจำเดือน จัดทำประมาณการรายได้รายจ่ายประจำปี การจัดทำแผนปฏิบัติงาน การขอโอนและการขอเปลี่ยนแปลงรายการงบประมาณ การวิเคราะห์ประเมินผลและติดตามผลการใช้จ่ายเงินงบประมาณรายจ่าย เพื่อให้การปฏิบัติงานด้านการเงินและบัญชีมีความถูกต้อง ช่วยลดความเสี่ยงในการเกิดความเสียหายด้านการเงินและการบัญชีของ อบต. อีกทั้งยังช่วยให้งานด้านการเงินและบัญชีมีประสิทธิภาพเพิ่มมากขึ้น จึงจำเป็นต้องขอ กำหนดตำแหน่ง ผู้ช่วยเจ้าพนักงานการเงินและบัญชี เพิ่มขึ้นอีก ๑ ตำแหน่ง
ประธานฯ	- ตามที่แต่ละกองได้ชี้แจงไปแล้วนั้น ขอให้ที่ประชุมได้ร่วมกันพิจารณา และขอมติเห็นชอบครับ
ที่ประชุม	- คณะกรรมการฯ ได้ร่วมกันพิจารณาและวิเคราะห์ถึงเหตุผลและความจำเป็นแล้ว การกำหนดตำแหน่งตามแผนอัตรากำล้าง ๓ ปี ประจำปีงบประมาณ พ.ศ. ๒๕๖๗ - ๒๕๖๙ (ปรับปรุงครั้งที่ ๑/๒๕๖๘) มีมติเห็นชอบให้กำหนดตำแหน่งเพิ่ม ผู้ช่วยเจ้าพนักงานการเงินและบัญชี พนักงานจ้างตามภารกิจ จำนวน ๑ อัตรา ด้วยมติเอกฉันท์
เลขานุการ	- ขอสรุปกรอบตามแผนอัตรากำล้าง ประจำปีงบประมาณ พ.ศ. ๒๕๖๗ - ๒๕๖๙ (ปรับปรุงครั้งที่ ๑/๒๕๖๘) ดังนี้

ส่วนราชการ	กรอบ อัตรา กำลัง เดิม	กรอบอัตรากำลังใหม่			เพิ่ม / ลด			หมายเหตุ
		๒๕๖๗	๒๕๖๘	๒๕๖๙	๒๕๖๗	๒๕๖๘	๒๕๖๙	
ปลัดองค์การบริหารส่วนตำบล (นักบริหารงานท้องถิ่น ระดับกลาง)	-	๑	๑	๑	-	-	-	ว่างเดิม
สำนักปลัด (๐๑)								
หัวหน้าสำนักปลัด (นักบริหารงานทั่วไป ระดับต้น)	๑	๑	๑	๑	-	-	-	
นักทรัพยากรบุคคล (ปก./ชก.)	๑	๑	๑	๑	-	-	-	
นักพัฒนาชุมชน (ปก./ชก.)	๑	๑	๑	๑	-	-	-	
นักวิเคราะห์นโยบายและแผน (ปก./ชก.)	๑	๑	๑	๑	-	-	-	
นักจัดการงานทั่วไป (ปก./ชก.)	๑	๑	๑	๑	-	-	-	
เจ้าพนักงานธุรการ (ปง./ชง.)	๑	๑	๑	๑	-	-	-	
พนักงานจ้างตามภารกิจ								
ผู้ช่วยเจ้าพนักงานธุรการ	๑	๑	๑	๑	-	-	-	
ผู้ช่วยเจ้าพนักงานประชาสัมพันธ์	๑	๑	๑	๑	-	-	-	
ผู้ช่วยเจ้าพนักงานพัฒนาชุมชน	๑	๑	๑	๑	-	-	-	
ผู้ช่วยเจ้าพนักงานป้องกันและบรรเทา สาธารณภัย	๑	๑	๑	๑	-	-	-	
พนักงานจ้างทั่วไป								
แม่บ้าน	๑	๑	๑	๑	-	-	-	
ภารโรง	๑	๑	๑	๑	-	-	-	
คนงาน	๒	๒	๒	๒	-	-	-	
รวม	๑๔	๑๕	๑๕	๑๕	-	-	-	
กองคลัง (๐๔)								
ผู้อำนวยการกองคลัง (นักบริหารงานคลัง ระดับต้น)	๑	๑	๑	๑	-	-	-	
นักวิชาการจัดเก็บรายได้ (ปก./ชก.)	๑	๑	๑	๑	-	-	-	
นักวิชาการพัสดุ (ปก./ชก.)	๑	๑	๑	๑	-	-	-	
เจ้าพนักงานการเงินและบัญชี (ปก./ชก.)	๑	๑	๑	๑	-	-	-	ว่างเดิม
ลูกจ้างประจำ								
เจ้าพนักงานการเงินและบัญชี	๑	๑	๑	๑	-	-	-	
พนักงานจ้างตามภารกิจ								
ผู้ช่วยเจ้าพนักงานพัสดุ	๑	๑	๑	๑	-	-	-	
ผู้ช่วยเจ้าพนักงานการเงินและบัญชี	-	-	๑	๑	-	+๑	-	กำหนดเพิ่ม
รวม	๖	๖	๗	๗	-	-	-	

ส่วนราชการ	กรอบ อัตรา กำลัง เดิม	กรอบอัตรากำลังใหม่			เพิ่ม / ลด			หมายเหตุ
		๒๕๖๗	๒๕๖๘	๒๕๖๙	๒๕๖๗	๒๕๖๘	๒๕๖๙	
กองช่าง (๐๕)								
ผู้อำนวยการกองช่าง (นักบริหารงานช่าง ระดับต้น)	๑	๑	๑	๑	-	-	-	ว่างเดิม
นายช่างโยธา (ปง./ชง.)	๑	๑	๑	๑	-	-	-	
นายช่างโยธา (ปง./ชง.)	๑	๑	๑	๑	-	-	-	ว่างเดิม
<u>พนักงานจ้างทั่วไป</u>								
คนงาน	๕	๕	๕	๕	-	-	-	
รวม	๘	๘	๘	๘	-	-	-	
กองการศึกษา ศาสนา และวัฒนธรรม (๐๘)								
ผู้อำนวยการกองการศึกษาฯ (นักบริหารงานศึกษา ระดับต้น)	๑	๑	๑	๑	-	-	-	ว่างเดิม
นักวิชาการศึกษา (ปก./ชก.)	๑	๑	๑	๑	-	-	-	ว่างเดิม
<u>ศูนย์พัฒนาเด็กเล็กตำบลไร่มะขาม</u>								กรม จัดสรร
ผู้อำนวยการศูนย์พัฒนาเด็กเล็ก	-	๑	๑	๑	-	-	-	
ครู คศ.๒	๑	๑	๑	๑	-	-	-	
<u>พนักงานจ้างตามภารกิจ</u>								
ผู้ช่วยครูผู้ดูแลเด็ก (ผู้มีทักษะ)	๑	๑	๑	๑	-	-	-	
รวม	๔	๕	๕	๕	-	-	-	
หน่วยตรวจสอบภายใน (๑๒)								
นักวิชาการตรวจสอบภายใน (ปก./ชก.)	๑	๑	๑	๑	-	-	-	ว่างเดิม
รวมทั้งสิ้น	๓๓	๓๕	๓๖	๓๖	-	+๑	-	

- ประธานฯ - มีท่านใดจะซักถามหรือเสนอเรื่องอื่นอีกหรือไม่
- ที่ประชุม - ไม่มี
- ประธานฯ - ขอให้ตรวจสอบภาระค่าใช้จ่ายด้วยว่าเป็นไปตามระเบียบการบริหารงานบุคคล พ.ศ. ๒๕๔๒ มาตรา ๓๕ เกี่ยวกับค่าใช้จ่าย เงินเดือนและผลประโยชน์ตอบแทนอื่น ไม่สูงกว่าร้อยละ ๔๐
- เลขานุการ - ได้ตรวจสอบเรียบร้อยแล้ว ขณะนี้ภาระค่าใช้จ่ายยังไม่เกินร้อยละ ๔๐ ของงบประมาณรายจ่ายประจำปีที่ตั้งไว้ในแต่ละปี ซึ่งภาระค่าใช้จ่ายก่อนปรับร้อยละ ๓๗.๓๖ หลังปรับแล้ว ร้อยละ ๓๒.๙๙ ซึ่งผลลดลงร้อยละ -๔.๓๗ เมื่อที่ประชุมเห็นชอบแล้วต่อไปจะได้เสนอให้ ก.อบต.จังหวัดเพชรบุรีพิจารณาให้ความเห็นชอบต่อไป

ระเบียบวาระที่ ๔

ประธานฯ

เรื่องอื่น ๆ

- มีคณะกรรมการท่านใดจะเสนอเรื่องอื่นๆ ให้ที่ประชุมทราบอีกหรือไม่ เมื่อไม่มีแล้วต่อไปจะได้มอบหมายให้นักทรัพยากรบุคคล ซึ่งเป็นผู้ช่วยเลขานุการจัดทำเอกสารการขออนุมัติกำหนดตำแหน่งเพิ่ม ในแผนอัตรากำลัง ๓ ปี ประจำปีงบประมาณ พ.ศ. ๒๕๖๗ -๒๕๖๘ (ปรับปรุงครั้งที่ ๑/๒๕๖๘) เพื่อเสนอต่อคณะกรรมการ ก. อบต. จังหวัดเพชรบุรี พิจารณาให้ความเห็นชอบต่อไปและผมขอขอบคุณคณะกรรมการทุกท่านที่มาประชุมในวันนี้ และขอปิดการประชุม

ปิดประชุมเวลา ๑๑.๕๐ น.

ลงชื่อ



ผู้จตุรายนการประชุม

(นางสาวพิชามณฑน์ ชุนพลพิทักษ์)

นักทรัพยากรบุคคลชำนาญการ

ลงชื่อ



ผู้ตรวจรายงานการประชุม

(นายสุทธิพงษ์ พรหมมาตร)

นายกองค์การบริหารส่วนตำบลไร่มะขาม