



แผนอัตรากำลัง ๓ ปี  
ประจำปีงบประมาณ พ.ศ. ๒๕๖๗-๒๕๖๙  
(ปรับปรุงครั้งที่ ๒/๒๕๖๘)

กำหนดตำแหน่งเพิ่ม

- ๑.เจ้าพนักงานป้องกันและบรรเทาสาธารณภัย  
สำนักปลัด จำนวน ๑ อัตรา

องค์การบริหารส่วนตำบลไร่มะขาม  
อำเภอบ้านลาด จังหวัดเพชรบุรี



เอกสารประกอบการพิจารณา  
แผนอัตรากำลัง ๓ ปี  
ประจำปีงบประมาณ พ.ศ. ๒๕๖๗ - ๒๕๖๙  
(ปรับปรุงครั้งที่ ๒/๒๕๖๘)

กำหนดตำแหน่งเพิ่ม

- ๑.เจ้าพนักงานป้องกันและบรรเทาสาธารณภัย  
สำนักปลัด จำนวน ๑ อัตรา

ของ

องค์การบริหารส่วนตำบลไร่มะขาม  
อำเภอบ้านลาด จังหวัดเพชรบุรี

สรุปการขอกำหนดตำแหน่ง ในแผนอัตรากำลัง ๓ ปี  
ประจำปีงบประมาณ พ.ศ.๒๕๖๗ - ๒๕๖๙  
ขององค์การบริหารส่วนตำบลไร่มะขาม อำเภอบ้านลาด จังหวัดเพชรบุรี

ขอเพิ่มตำแหน่ง

ชื่อตำแหน่ง	ระดับตำแหน่ง	จำนวนตำแหน่ง (อัตรา)	สังกัดส่วนราชการ
เจ้าพนักงานป้องกัน และบรรเทาสาธารณภัย	ปฏิบัติงาน/ชำนาญงาน	๑	สำนักปลัด

เปรียบเทียบภาระค่าใช้จ่าย ตามแผนอัตรากำลังปัจจุบัน/ปรับปรุงใหม่ได้ ดังนี้

ปีงบประมาณ	ภาระค่าใช้จ่าย ปัจจุบัน (ร้อยละ)	ภาระค่าใช้จ่าย ปรับปรุงใหม่ (ร้อยละ)	ภาระค่าใช้จ่าย เพิ่มขึ้น/ลดลง (ร้อยละ)
พ.ศ.๒๕๖๘	๓๒.๙๙	๓๗.๙๔	+ ๔.๙๕

# สารบัญ

เรื่อง	หน้า
๑. ข้อมูลพื้นฐานขององค์การบริหารส่วนตำบลไรมะขาม	๑
๒. โครงสร้างส่วนราชการขององค์การบริหารส่วนตำบลไรมะขาม	๒-๕
๓. รายได้ไม่รวมเงินอุดหนุน	๖
๔. การวิเคราะห์ศักยภาพในการพัฒนาตามหลัก SWOT	๖-๙
๕. ทะเบียนข้อมูลอัตรากำลังพนักงานส่วนตำบลและพนักงานจ้าง(ปัจจุบัน)	๑๐-๑๑
๖. กรอบอัตรากำลัง ๓ ปี (กรอบปัจจุบัน)	๑๒-๑๓
๗. ภาระค่าใช้จ่ายเกี่ยวกับเงินเดือนและประโยชน์ตอบแทนอื่น (ก่อนปรับ)	๑๔-๑๖
๘. กรอบอัตรากำลัง ๓ ปี (กรอบปรับปรุงครั้งที่ ๒/๒๕๖๘)	๑๗-๑๘
๙. ภาระค่าใช้จ่ายเกี่ยวกับเงินเดือนและประโยชน์ตอบแทนอื่น (หลังปรับ)	๑๙-๒๑
๑๐. เหตุผลความจำเป็นในการขอเพิ่มกรอบอัตรากำลัง	๒๔-๒๖
๑๑. แบบขออนุมัติกำหนดตำแหน่งพนักงานส่วนตำบล (เอกสารหมายเลข ๑)	๒๗
๑๒. บัญชีคำนวณลักษณะงานที่ต้องปฏิบัติ	๒๘-๒๙
๑๓. กรอบตำแหน่งของงานที่ขออนุมัติกำหนดเพิ่ม (เอกสารหมายเลข ๒)	๓๐
๑๔. บัญชีแสดงรายจ่ายหมวดเงินเดือน (เอกสารหมายเลข ๓)	๓๑
๑๕. บัญชีแสดงการคำนวณจำนวนอัตรากำลังในการขออนุมัติกำหนดตำแหน่ง (เอกสารหมายเลข ๔)	๓๒
๑๖. บัญชีแสดงปริมาณงานย้อนหลัง ๓ ปี (เอกสารหมายเลข ๕)	๓๓
๑๗. โครงสร้างสำนักปลัด (ปัจจุบัน)	๓๔
๑๘. โครงสร้างสำนักปลัด (ปรับปรุงครั้งที่ ๒/๒๕๖๘)	๓๕
-คำสั่งคณะกรรมการปรับปรุงแผน	
-รายงานการประชุมคณะปรับปรุงแผน	

## ข้อมูลพื้นฐานขององค์การบริหารส่วนตำบลไร่มะขาม

### ๑. สภาพทั่วไป

องค์การบริหารส่วนตำบลไร่มะขาม ตั้งอยู่ในพื้นที่ หมู่ที่ ๗ บ้านศาลเจ้าจ้าว ตำบลไร่มะขาม อำเภอ บ้านลาด จังหวัดเพชรบุรี อยู่ห่างจากที่ว่าการอำเภอบ้านลาด ไปทางทิศตะวันออก ระยะทาง ๓ กิโลเมตร มีพื้นที่ทั้งหมด ๘,๖๒๖ ไร่ หรือประมาณ ๑๓.๘๐ ตารางกิโลเมตร แบ่งพื้นที่ทำการเกษตร (ทำนา) ประมาณ ๓,๙๗๓ ไร่ พื้นที่ทำไร่ทำสวน ประมาณ ๑,๐๓๒ ไร่ พื้นที่ที่อยู่อาศัย ประมาณ ๑,๓๑๕ ไร่ พื้นที่ปศุสัตว์ ประมาณ ๑๐๘ ไร่ พื้นที่อื่นๆ ประมาณ ๒,๑๙๘ ไร่

#### ๑.๑ จำนวน หมู่บ้าน

องค์การบริหารส่วนตำบลไร่มะขาม มีพื้นที่รับผิดชอบรวม ๙ หมู่บ้าน ได้แก่

- หมู่ที่ ๑ บ้านไร่ใหญ่
- หมู่ที่ ๒ บ้านหนองปลาไหล
- หมู่ที่ ๓ บ้านหนองน้ำลาด
- หมู่ที่ ๔ บ้านไร่ประแหน
- หมู่ที่ ๕ บ้านฝั่งห้วย
- หมู่ที่ ๖ บ้านไร่ถิ่นน้อย
- หมู่ที่ ๗ บ้านศาลเจ้าจ้าว
- หมู่ที่ ๘ บ้านไร่สัตว์
- หมู่ที่ ๙ บ้านไร่ภูมิ

#### ๑.๒ อาณาเขตที่ตั้ง

- ทิศเหนือ ติดต่อ ตำบลท่าเสน อำเภอบ้านลาด
- ทิศใต้ ติดต่อ ตำบลมาบปลาเค้า อำเภอท่ายาง
- ทิศตะวันออก ติดต่อ ตำบลไร่มะขาม อำเภอบ้านลาด
- ทิศตะวันตก ติดต่อ ตำบลท่าเสน และตำบลถ้ำรงค์ อำเภอบ้านลาด

### ๒. โครงสร้างขององค์การบริหารส่วนตำบลไร่มะขาม

ปัจจุบันองค์การบริหารส่วนตำบลไร่มะขาม ได้กำหนดโครงสร้างราชการ ออกเป็น ๔ ส่วนราชการ และหน่วยตรวจสอบภายใน ประกอบด้วย

- ๑.) สำนักงานปลัด
- ๒.) กองคลัง
- ๓.) กองช่าง
- ๔.) กองการศึกษา ศาสนาและวัฒนธรรม
- ๕.) หน่วยตรวจสอบภายใน

## โครงสร้างส่วนราชการขององค์การบริหารส่วนตำบลไร่มะขาม

โครงสร้างตามกำหนดโครงสร้างส่วนราชการ ขององค์การบริหารส่วนตำบลไร่มะขามประกอบด้วย สำนักงานปลัด กองคลัง กองช่าง และกองการศึกษา ศาสนาและวัฒนธรรม องค์การบริหารส่วนตำบลไร่มะขาม จึงกำหนดโครงสร้างส่วนราชการหน้าที่ความรับผิดชอบของส่วนราชการ และการแบ่งส่วนราชการภายใน ตามรายละเอียดโครงสร้างดังนี้

โครงสร้างตามแผนอัตรากำลังปัจจุบัน ๒๕๖๔ - ๒๕๖๖	โครงสร้างตามแผนอัตรากำลังใหม่ ๒๕๖๗ - ๒๕๖๙	หมายเหตุ
<p><b>๑. สำนักงานปลัด อบต.</b></p> <p>๑.๑ งานบริหารทั่วไป มีหน้าที่รับผิดชอบ</p> <ul style="list-style-type: none"> <li>- งานธุรการ</li> <li>- งานบริหารงานบุคคล</li> <li>- งานเลือกตั้งและทะเบียนข้อมูล</li> <li>- งานตรวจสอบภายใน</li> </ul> <p>๑.๒ งานนโยบายและแผน มีหน้าที่รับผิดชอบ</p> <ul style="list-style-type: none"> <li>- งานนโยบายและแผน</li> <li>- งานวิชาการ</li> <li>- งานข้อมูลและประชาสัมพันธ์</li> <li>- งานงบประมาณ</li> <li>- งานสารสนเทศและระบบคอมพิวเตอร์</li> </ul> <p>๑.๓ งานกฎหมายและคดี มีหน้าที่รับผิดชอบ</p> <ul style="list-style-type: none"> <li>- งานกฎหมายและคดี</li> <li>- งานร้องเรียนร้องทุกข์และอุทธรณ์</li> <li>- งานข้อบัญญัติและระเบียบ</li> <li>- งานดำเนินการทางคดีและศาลปกครอง</li> </ul> <p>๑.๔ งานป้องกันและบรรเทาสาธารณภัย</p> <ul style="list-style-type: none"> <li>- งานอำนวยการ</li> <li>- งานป้องกัน</li> <li>- งานช่วยเหลือฟื้นฟู สงเคราะห์</li> <li>- งานการกุศล</li> </ul> <p>๑.๕ งานกิจการสภา อบต.</p> <ul style="list-style-type: none"> <li>- งานระเบียบข้อบังคับการประชุม</li> <li>- งานการประชุม</li> <li>- งานอำนวยการและประสานงาน</li> </ul> <p>๑.๖ งานสวัสดิการและพัฒนาชุมชน</p> <ul style="list-style-type: none"> <li>- งานส่งเสริมและพัฒนาคุณภาพชีวิต ของประชาชน</li> <li>- งานสงเคราะห์ แก่เด็ก สตรี คนชรา ผู้พิการและผู้ด้อยโอกาส</li> <li>- งานอื่นที่เกี่ยวข้องหรือได้รับมอบหมาย</li> </ul>	<p><b>๑. สำนักงานปลัด อบต.</b></p> <p>๑.๑ งานบริหารทั่วไป มีหน้าที่รับผิดชอบ</p> <ul style="list-style-type: none"> <li>- งานธุรการ</li> <li>- งานบริหารงานบุคคล</li> <li>- งานเลือกตั้งและทะเบียนข้อมูล</li> <li>- งานตรวจสอบภายใน</li> </ul> <p>๑.๒ งานนโยบายและแผน มีหน้าที่รับผิดชอบ</p> <ul style="list-style-type: none"> <li>- งานนโยบายและแผน</li> <li>- งานวิชาการ</li> <li>- งานข้อมูลและประชาสัมพันธ์</li> <li>- งานงบประมาณ</li> <li>- งานสารสนเทศและระบบคอมพิวเตอร์</li> </ul> <p>๑.๓ งานกฎหมายและคดี มีหน้าที่รับผิดชอบ</p> <ul style="list-style-type: none"> <li>- งานกฎหมายและคดี</li> <li>- งานร้องเรียนร้องทุกข์และอุทธรณ์</li> <li>- งานข้อบัญญัติและระเบียบ</li> <li>- งานดำเนินการทางคดีและศาลปกครอง</li> </ul> <p>๑.๔ งานป้องกันและบรรเทาสาธารณภัย</p> <ul style="list-style-type: none"> <li>- งานอำนวยการ</li> <li>- งานป้องกัน</li> <li>- งานช่วยเหลือฟื้นฟู สงเคราะห์</li> <li>- งานการกุศล</li> </ul> <p>๑.๕ งานกิจการสภา อบต.</p> <ul style="list-style-type: none"> <li>- งานระเบียบข้อบังคับการประชุม</li> <li>- งานการประชุม</li> <li>- งานอำนวยการและประสานงาน</li> </ul> <p>๑.๖ งานสวัสดิการและพัฒนาชุมชน</p> <ul style="list-style-type: none"> <li>- งานส่งเสริมและพัฒนาคุณภาพชีวิตของประชาชน</li> <li>- งานสงเคราะห์ แก่เด็ก สตรี คนชรา ผู้พิการและผู้ด้อยโอกาส</li> </ul>	<p>ส่วนราชการเดิมที่ตั้งไว้</p>

<p>โครงสร้างตามแผนอัตรากำลังปัจจุบัน ๒๕๖๔ - ๒๕๖๖</p>	<p>โครงสร้างตามแผนอัตรากำลังใหม่ ๒๕๖๗ - ๒๕๖๙</p>	<p>หมายเหตุ</p>
<p>๑.๗ งานส่งเสริมอาชีพและพัฒนาสตรี</p> <ul style="list-style-type: none"> <li>- งานพัฒนาและส่งเสริมการประกอบอาชีพของประชาชน</li> <li>- งานฝึกอบรมการส่งเสริมอาชีพให้ประชาชนมีงานทำ</li> <li>- งานอื่นที่เกี่ยวข้องหรือได้รับมอบหมาย</li> </ul> <p>๑.๘ งานสาธารณสุข</p> <ul style="list-style-type: none"> <li>- งานสาธารณสุข อนามัย</li> <li>- งานป้องกันและรักษาโรค</li> <li>- งานรักษาความสะอาด</li> <li>- งานอื่นที่เกี่ยวข้องหรือได้รับมอบหมาย</li> </ul> <p><b>๒. กองคลัง</b></p> <p>๒.๑ งานการเงิน</p> <ul style="list-style-type: none"> <li>- งานการเงิน</li> <li>- งานรับเงินเบิกจ่ายเงิน</li> <li>- งานจัดทำฎีกาเบิกจ่ายเงิน</li> <li>- งานเก็บรักษาเงิน</li> </ul> <p>๒.๒ งานบัญชี</p> <ul style="list-style-type: none"> <li>- งานการบัญชี</li> <li>- งานทะเบียนการคุมเบิกจ่ายเงิน</li> <li>- งานงบการเงินและงบทดลอง</li> <li>- งานแสดงฐานะทางการเงิน</li> </ul> <p>๒.๓ งานพัฒนาและจัดเก็บรายได้</p> <ul style="list-style-type: none"> <li>- งานภาษีอากร ค่าธรรมเนียมและค่าเช่า</li> <li>- งานพัฒนารายได้</li> <li>- งานควบคุมกิจการค้าและค่าปรับ</li> <li>- งานทะเบียนควบคุมและเร่งรัดรายได้</li> </ul> <p>๒.๔ งานทะเบียนทรัพย์สินและพัสดุ</p> <ul style="list-style-type: none"> <li>- งานทะเบียนทรัพย์สินและแผนที่ภาษี</li> <li>- งานพัสดุ</li> <li>- งานทะเบียนเบิกจ่ายวัสดุครุภัณฑ์</li> </ul>	<ul style="list-style-type: none"> <li>- งานส่งเสริมอาชีพและพัฒนาสตรี</li> <li>- งานพัฒนาและส่งเสริมการประกอบอาชีพของประชาชน</li> <li>- งานฝึกอบรมการส่งเสริมอาชีพให้ประชาชนมีงานทำ</li> <li>- งานสาธารณสุข อนามัย</li> <li>- งานป้องกันและรักษาโรค</li> <li>- งานรักษาความสะอาด</li> <li>- งานอื่นที่เกี่ยวข้องหรือได้รับมอบหมาย</li> </ul> <p><b>๒. กองคลัง</b></p> <p>๒.๑ งานการเงิน</p> <ul style="list-style-type: none"> <li>- งานการเงิน</li> <li>- งานรับเงินเบิกจ่ายเงิน</li> <li>- งานจัดทำฎีกาเบิกจ่ายเงิน</li> <li>- งานเก็บรักษาเงิน</li> </ul> <p>๒.๒ งานบัญชี</p> <ul style="list-style-type: none"> <li>- งานการบัญชี</li> <li>- งานทะเบียนการคุมเบิกจ่ายเงิน</li> <li>- งานงบการเงินและงบทดลอง</li> <li>- งานแสดงฐานะทางการเงิน</li> </ul> <p>๒.๓ งานพัฒนาและจัดเก็บรายได้</p> <ul style="list-style-type: none"> <li>- งานภาษีอากร ค่าธรรมเนียมและค่าเช่า</li> <li>- งานพัฒนารายได้</li> <li>- งานควบคุมกิจการค้าและค่าปรับ</li> <li>- งานทะเบียนควบคุมและเร่งรัดรายได้</li> </ul> <p>๒.๔ งานทะเบียนทรัพย์สินและพัสดุ</p> <ul style="list-style-type: none"> <li>- งานทะเบียนทรัพย์สินและแผนที่ภาษี</li> <li>- งานพัสดุ</li> <li>- งานทะเบียนเบิกจ่ายวัสดุครุภัณฑ์</li> </ul>	<p>ส่วนราชการเดิมที่ตั้งไว้</p>

<p>โครงสร้างตามแผนอัตรากำลังปัจจุบัน ๒๕๖๔ - ๒๕๖๖</p>	<p>โครงสร้างตามแผนอัตรากำลังใหม่ ๒๕๖๗ - ๒๕๖๙</p>	<p>หมายเหตุ</p>
<p><b>๓. กองช่าง</b></p> <p>๓.๑ งานก่อสร้าง</p> <ul style="list-style-type: none"> <li>- งานก่อสร้าง</li> <li>- งานก่อสร้างและบูรณะสะพานและโครงการพิเศษ</li> <li>- งานระบบข้อมูลและแผนที่เส้นทางคมนาคม</li> </ul> <p>๓.๒ งานออกแบบและควบคุมอาคาร</p> <ul style="list-style-type: none"> <li>- งานประเมินราคา</li> <li>- งานควบคุมการก่อสร้างอาคาร</li> <li>- งานออกแบบ</li> <li>- งานบริการข้อมูลและหลักเกณฑ์</li> </ul> <p>๓.๓ งานประสานสาธารณูปโภค</p> <ul style="list-style-type: none"> <li>- งานประสานสาธารณูปโภคและกิจการประปา</li> <li>- งานขนส่งและวิศวกรรมจราจร</li> <li>- งานไฟฟ้าสาธารณะ</li> <li>- งานระบายน้ำ</li> </ul> <p>๓.๔ งานผังเมือง</p> <ul style="list-style-type: none"> <li>- งานสำรวจและแผนที่</li> <li>- งานวางผังและพัฒนาเมือง</li> <li>- งานควบคุมทางผังเมือง</li> <li>- งานจัดรูปที่ดินและฟื้นฟูเมือง</li> <li>- งานควบคุมแนวเขตถนนทางสาธารณะและที่ดินสาธารณะประโยชน์</li> </ul>	<p><b>๓. กองช่าง</b></p> <p>๓.๑ งานก่อสร้าง</p> <ul style="list-style-type: none"> <li>- งานก่อสร้าง</li> <li>- งานก่อสร้างและบูรณะสะพานและโครงการพิเศษ</li> <li>- งานระบบข้อมูลและแผนที่เส้นทางคมนาคม</li> </ul> <p>๓.๒ งานออกแบบและควบคุมอาคาร</p> <ul style="list-style-type: none"> <li>- งานประเมินราคา</li> <li>- งานควบคุมการก่อสร้างอาคาร</li> <li>- งานออกแบบ</li> <li>- งานบริการข้อมูลและหลักเกณฑ์</li> </ul> <p>๓.๓ งานประสานสาธารณูปโภค</p> <ul style="list-style-type: none"> <li>- งานประสานสาธารณูปโภคและกิจการประปา</li> <li>- งานขนส่งและวิศวกรรมจราจร</li> <li>- งานไฟฟ้าสาธารณะ</li> <li>- งานระบายน้ำ</li> </ul> <p>๓.๔ งานผังเมือง</p> <ul style="list-style-type: none"> <li>- งานสำรวจและแผนที่</li> <li>- งานวางผังและพัฒนาเมือง</li> <li>- งานควบคุมทางผังเมือง</li> <li>- งานจัดรูปที่ดินและฟื้นฟูเมือง</li> <li>- งานควบคุมแนวเขตถนนทางสาธารณะและที่ดินสาธารณะประโยชน์</li> </ul>	<p>ส่วนราชการเดิมที่ตั้งไว้</p>

<p>โครงสร้างตามแผนอัตรากำลังปัจจุบัน ๒๕๖๔ - ๒๕๖๖</p>	<p>โครงสร้างตามแผนอัตรากำลังใหม่ ๒๕๖๗ - ๒๕๖๙</p>	<p>หมายเหตุ</p>
<p><b>๔. กองการศึกษา ศาสนาและวัฒนธรรม</b></p> <p>๔.๑ งานบริหารการศึกษา</p> <ul style="list-style-type: none"> <li>- งานบริหารการศึกษา</li> <li>- งานแผนและวิชาการ</li> <li>- งานบริหารบุคลากรทางการศึกษา</li> <li>- งานข้อมูลสถานศึกษา</li> <li>- งานการศึกษาขั้นพื้นฐาน</li> </ul> <p>๔.๒ งานส่งเสริมการศึกษา ศาสนาและวัฒนธรรม</p> <ul style="list-style-type: none"> <li>- งานการศึกษา ศาสนา และวัฒนธรรม</li> <li>- งานส่งเสริมและพัฒนาการศึกษา ศาสนา และวัฒนธรรม</li> <li>- งานอนุรักษ์และฟื้นฟูศิลปวัฒนธรรม ประเพณีท้องถิ่น</li> </ul> <p>๔.๓ งานศูนย์พัฒนาเด็กเล็ก</p> <ul style="list-style-type: none"> <li>- งานข้อมูลพัฒนาการเด็ก</li> <li>- งานวิชาการและส่งเสริมพัฒนาการเด็ก</li> <li>- งานกิจกรรมศูนย์พัฒนาเด็กเล็ก</li> <li>- งานติดตามและประเมินผล</li> </ul>	<p><b>๔. กองการศึกษา ศาสนาและวัฒนธรรม</b></p> <p>๔.๑ งานบริหารการศึกษา</p> <ul style="list-style-type: none"> <li>- งานบริหารการศึกษา</li> <li>- งานแผนและวิชาการ</li> <li>- งานบริหารบุคลากรทางการศึกษา</li> <li>- งานข้อมูลสถานศึกษา</li> <li>- งานการศึกษาขั้นพื้นฐาน</li> </ul> <p>๔.๒ งานส่งเสริมการศึกษา ศาสนาและวัฒนธรรม</p> <ul style="list-style-type: none"> <li>- งานการศึกษา ศาสนา และวัฒนธรรม</li> <li>- งานส่งเสริมและพัฒนาการศึกษา ศาสนา และวัฒนธรรม</li> <li>- งานอนุรักษ์และฟื้นฟูศิลปวัฒนธรรมประเพณี ท้องถิ่น</li> </ul> <p>๔.๓ งานศูนย์พัฒนาเด็กเล็ก</p> <ul style="list-style-type: none"> <li>- งานข้อมูลพัฒนาการเด็ก</li> <li>- งานวิชาการและส่งเสริมพัฒนาการเด็ก</li> <li>- งานกิจกรรมศูนย์พัฒนาเด็กเล็ก</li> <li>- งานติดตามและประเมินผล</li> </ul>	<p>ส่วนราชการ เดิมที่ตั้งไว้</p>
<p><b>๕. หน่วยตรวจสอบภายใน</b></p> <p>-งานตรวจสอบภายใน</p>	<p><b>๕. หน่วยตรวจสอบภายใน</b></p> <p>-งานตรวจสอบภายใน</p>	

### ๓.จำนวนหมู่บ้านและประชากร

จำนวนหมู่บ้านในเขต อบต.แบ่งพื้นที่การปกครอง ออกเป็น ๙ หมู่บ้าน ประกอบด้วย

หมู่	ชื่อหมู่บ้าน	จำนวนประชากร			จำนวนครัวเรือน
		ชาย (คน)	หญิง (คน)	รวม(คน)	
๑	บ้านไร่ใหญ่	๑๐๑	๘๖	๑๘๗	๗๑
๒	บ้านหนองปลาไหล	๒๕๗	๒๖๓	๕๒๐	๑๓๓
๓	บ้านหนองน้ำลาด	๑๕๐	๑๗๖	๓๒๖	๙๓
๔	บ้านไร่ประแหน	๑๑๕	๑๒๗	๒๔๒	๘๑
๕	บ้านฝั่งห้วย	๒๑๐	๒๑๘	๔๒๘	๑๕๓
๖	บ้านไร่ถิ่นน้อย	๑๘๕	๒๐๖	๓๙๑	๑๓๒
๗	บ้านศาลเจ้าจ้าว	๒๐๒	๒๒๒	๔๒๔	๑๒๓
๘	บ้านไร่สัตว์	๑๐๓	๑๒๙	๒๓๒	๕๗
๙	บ้านไร่ภูมิ	๕๓	๗๑	๑๒๔	๓๔
รวม		๑,๓๗๖	๑,๔๙๘	๒,๘๗๔	๘๗๗

### ๔.รายได้ไม่รวมเงินอุดหนุน ณ ปัจจุบัน และรายได้รวมเงินอุดหนุน ณ ปัจจุบัน

รายได้ไม่รวมเงินอุดหนุน ปีงบประมาณ ๒๕๖๘	๑๖,๔๓๕,๐๐๐.-
รายได้รวมเงินอุดหนุน ปีงบประมาณ ๒๕๖๘	๒๗,๐๐๐,๐๐๐.-

### ๕.สำเนาข้อบัญญัติงบประมาณรายจ่ายประจำปีปัจจุบัน

องค์การบริหารส่วนตำบลไร่มะขาม ได้ตั้งงบประมาณรายจ่ายประจำปีงบประมาณ พ.ศ.๒๕๖๘ ไว้ ๒๗,๐๐๐,๐๐๐.-บาท (เอกสารแนบท้าย)

### ๖.การวิเคราะห์ศักยภาพในการพัฒนาของ ตามหลัก SWOT ขององค์การบริหารส่วนตำบลไร่มะขาม ดังนี้

ด้านศาสนา ศิลปวัฒนธรรมและประเพณีท้องถิ่น	
จุดแข็ง (Strength)	จุดอ่อน (Weaknesses)
๑. มีแหล่งเรียนรู้ปราชญ์ชาวบ้านด้านต่าง ๆ ในพื้นที่ ๒. ประชาชนมีความตระหนักถึงการมีส่วนร่วมในการพัฒนา ส่งเสริมศาสนา ศิลปวัฒนธรรมและประเพณีท้องถิ่น ๓. ความหลากหลายของวัฒนธรรมและประเพณีท้องถิ่น	๑.ขาดการรวบรวมข้อมูลด้านศิลปะ วัฒนธรรม ประเพณี และภูมิปัญญาท้องถิ่น ๒. ขาดบุคลากรที่มีความเชี่ยวชาญ

โอกาส (Opportunities)	อุปสรรค (Threats)
<p>๑. มีความก้าวหน้าทางเทคโนโลยีที่เอื้ออำนวยต่อการถ่ายทอดวัฒนธรรม</p> <p>๒. โลกปัจจุบันมีกระแสนิยมในด้านการอนุรักษ์ ศิลปวัฒนธรรมและประเพณีท้องถิ่น</p>	<p>๑. การรับวัฒนธรรมตะวันตกและเทคโนโลยีมีผลกระทบต่อสังคมและวัฒนธรรม</p> <p>๒. ขาดผู้สืบทอดด้านศาสนา ศิลปวัฒนธรรมและประเพณีท้องถิ่น</p> <p>๓. วิธีการดำเนินชีวิตของครอบครัวในปัจจุบันมุ่งเน้นทางด้านวัตถุนิยมจึงไม่มีเวลาปลูกฝังให้เยาวชนมีความตระหนักศาสนา ศิลปวัฒนธรรมและประเพณีท้องถิ่น</p>

ด้านทรัพยากรธรรมชาติ สิ่งแวดล้อม และการท่องเที่ยว

จุดแข็ง (Strength)	จุดอ่อน (Weaknesses)
<p>๑. มีทรัพยากรธรรมชาติที่อุดมสมบูรณ์</p> <p>๒. ประชาชนมีความตื่นตัวและให้ความสำคัญในการอนุรักษ์ทรัพยากรธรรมชาติและสิ่งแวดล้อม</p>	<p>๑. การโฆษณาประชาสัมพันธ์การท่องเที่ยว</p> <p>๒. ขาดบุคลากรที่มีความรู้ความสามารถด้านสิ่งแวดล้อมและพลังงาน</p> <p>๓. ขาดการจัดการด้านขยะมูลฝอยอย่างจริงจัง</p>
โอกาส (Opportunities)	อุปสรรค (Threats)
<p>๑. มีกฎหมายให้องค์กรบริหารส่วนตำบล มีบทบาทหน้าที่ในการดูแลบำรุงรักษาสิ่งแวดล้อม</p> <p>๒. มีสถาบันการศึกษาที่มีความพร้อมและมีศักยภาพในการพัฒนาและส่งเสริมธุรกิจการท่องเที่ยวรวมถึงมีความพร้อม ในการพัฒนาและฝึกอบรม บุคลากรทางการท่องเที่ยว</p>	<p>๑. ขาดการประสานบูรณาการระหว่างหน่วยงาน</p> <p>๒. ขาดการสนับสนุนงบประมาณในการจัดการ</p>

ด้านคุณภาพการศึกษา

จุดแข็ง (Strength)	จุดอ่อน (Weaknesses)
<p>๑. บุคลากรมีความพร้อมที่จะพัฒนาศักยภาพเพื่อเสริมสร้างความรู้ทักษะ ประสบการณ์ด้านการศึกษา</p> <p>๒. นโยบายการกระจายอำนาจตามแผนการกระจายอำนาจให้องค์กรปกครองส่วนท้องถิ่น กำหนดบทบาทภารกิจ หน้าที่ เพื่อรองรับภารกิจถ่ายโอนไว้ชัดเจน</p>	<p>๑. ความไม่ต่อเนื่องด้านนโยบาย ระบบบริหารและการจัดการศึกษาทำให้ไม่มีประสิทธิภาพ</p> <p>๒. การเชื่อมโยงเครือข่ายเทคโนโลยีสารสนเทศและเทคโนโลยีที่ใช้ในการพัฒนาด้านการศึกษาไม่เพียงพอ</p> <p>๓. บุคลากรส่วนใหญ่ขาดความรู้และทักษะในการใช้เครื่องมือและเทคโนโลยีสมัยใหม่ในการจัดการด้านการศึกษา</p>

โอกาส (Opportunities)	อุปสรรค (Threats)
<p>๑. เทคโนโลยีที่ก้าวหน้าทำให้สามารถเพิ่มโอกาสและพัฒนาคุณภาพทางการศึกษาให้กับประชาชน</p> <p>๒. รัฐบาลสนับสนุนขยายโอกาสทางการศึกษาและมีกองทุนให้กู้ยืมเพื่อการศึกษาแก่นักเรียนที่ยากจน</p>	<p>๑. คุณภาพการศึกษาของสถานศึกษาในชนบทและในเมืองมีความแตกต่างกันอย่างสูง</p> <p>๒. ค่านิยมเน้นด้านคุณวุฒิการศึกษา มากกว่าคุณภาพทางการศึกษาเพื่อพัฒนาคน</p> <p>๓. หลักสูตรการเรียนการสอนถูกกำหนดจากส่วนกลางไม่เหมาะสมกับสภาพของท้องถิ่นและขาดการนำภูมิปัญญาท้องถิ่นมาใช้</p> <p>๔. การจัดสรรงบประมาณจากรัฐไม่เพียงพอต่อความต้องการด้านการจัดการศึกษา</p>

### ด้านโครงสร้างพื้นฐานและสาธารณูปโภค

จุดแข็ง (Strength)	จุดอ่อน (Weaknesses)
<p>๑. สามารถดำเนินการเกี่ยวกับการก่อสร้าง ปรับปรุงโครงสร้างพื้นฐานด้านต่าง ๆ ได้ในทุกปีงบประมาณ</p> <p>๒. สามารถดำเนินการแก้ไขปัญหาด้านโครงสร้างพื้นฐานให้แก่ประชาชนที่มาดำเนินการร้องขอให้แก้ไข</p>	<p>๑. เครื่องมือ วัสดุอุปกรณ์ ใช้มานาน มีสภาพเก่า ต้องบำรุงรักษาอย่างต่อเนื่อง</p> <p>๒. งบประมาณมีจำนวนจำกัด พื้นที่ที่ต้องดำเนินการมีมากทำให้ขาดการพัฒนาทั่วถึงทุกพื้นที่</p>
โอกาส (Opportunities)	อุปสรรค (Threats)
<p>๑. มีหน่วยงานของภาครัฐทุกระดับให้ความสำคัญในการพัฒนาด้านโครงสร้างพื้นฐาน</p> <p>๒. มีแหล่งน้ำที่สามารถนำมาใช้ประโยชน์ในการอุปโภคบริโภค</p> <p>๓. สามารถนำเสนอโครงการต่อจังหวัด หน่วยงานต่าง ๆ เพื่อของบประมาณมาดำเนินการด้านโครงสร้างพื้นฐานได้</p>	<p>๑. งบประมาณในการดำเนินการส่วนใหญ่ เป็นงบประมาณที่องค์การบริหารส่วนตำบลต้องรอการจัดสรรจากรัฐบาล อาจไม่เพียงพอตามที่คาดหวังไว้ ซึ่งแล้วแต่สถานะทางการคลัง</p>

### ด้านสังคมเศรษฐกิจและคุณภาพชีวิต

จุดแข็ง (Strength)	จุดอ่อน (Weaknesses)
<p>๑. ผลผลิตการเกษตรหลากหลาย และขายสินค้าได้อย่างรวดเร็ว</p> <p>๒. พื้นที่เพาะปลูกทางการเกษตรมีจำนวนมาก</p> <p>๓. มีเส้นทางคมนาคมที่สะดวกและรวดเร็ว</p> <p>๔. ประชาชนมีการรวมกลุ่มด้านสุขภาพอย่างหลากหลาย เช่น ชมรมผู้สูงอายุ</p>	<p>๑. ประชาชนขาดการรวมกลุ่มและการพัฒนาเครือข่าย</p> <p>๒. จังหวัดไม่มีการบริหารจัดการด้านการตลาดเพื่อรองรับสินค้าเกษตร</p>

โอกาส (Opportunities)	อุปสรรค (Threats)
๑. สินค้าเกษตรมีราคาสูง ๒. สถาบันการเงินให้การสนับสนุนสินเชื่อแก่ผู้ประกอบการขนาดกลางขนาดย่อมและวิสาหกิจชุมชน	๑. ต้นทุนการผลิต เช่น ปุ๋ยมีราคาแพง ๒. ผลกระทบจากภาวะเศรษฐกิจตกต่ำ

### ด้านการเมือง และระบบการบริหารจัดการที่ดี

จุดแข็ง (Strength)	จุดอ่อน (Weaknesses)
๑. องค์การบริหารส่วนตำบลไร่มะขามมีกรอบโครงสร้างองค์กรที่ชัดเจนและมีบุคลากรที่เพียงพอต่อการปฏิบัติงานมีระบบสายการบังคับบัญชาที่ชัดเจน และสามารถจัดกรอบอัตรากำลังได้ตามภารกิจอำนาจหน้าที่ จึงทำให้มีความคล่องตัวในการบริหารจัดการ ๒. มีการแบ่งหน้าที่การปฏิบัติงานกันอย่างชัดเจนส่งผลให้การให้บริการประชาชนมีความสะดวก และรวดเร็ว สามารถตอบสนองความต้องการของประชาชนได้อย่างเต็มกำลังศักยภาพ ๓. สามารถจัดกรอบอัตรากำลังได้ตามภารกิจอำนาจหน้าที่ตามกำลังงบประมาณที่มีจึงทำให้มีความคล่องตัวในการดำเนินงาน ๔. ผู้บริหารสามารถกำหนดนโยบายและทิศทางการพัฒนาเป็นไปตามกฎหมาย ๕. มีข้อกำหนดด้านกฎหมาย ระเบียบ และแนวทางปฏิบัติ ทำให้มีกรอบการดำเนินงานที่ชัดเจน และช่วยกำกับกับการดำเนินงานทั้งฝ่ายราชการและฝ่ายการเมืองให้เป็นไปด้วยความเรียบร้อย	๑. ความต้องการของประชาชนในตำบลมีความคาดหวังในการแก้ไขปัญหาขององค์การบริหารส่วนตำบลแต่ยังไม่สามารถตอบสนองความต้องการได้ทั่วถึง ๒. นโยบายการของผู้บริหารเปลี่ยนแปลงตามวาระการดำรงตำแหน่ง จึงทำให้ขาดความต่อเนื่องในการบริหาร ๓. ขาดการประสานงานที่ดีระหว่างส่วนราชการภายในองค์กร ๔. ในการดำเนินงานต้องผ่านขั้นตอนหลายขั้นตอน ทำให้เสียเวลาการดำเนินงานและให้ความสำคัญกับงานเอกสารมากเกินไป
โอกาส (Opportunities)	อุปสรรค (Threats)
๑. การกำกับดูแลโดยอำเภอไม่กระทบต่อการบริหารงานขององค์การบริหารส่วนตำบล ๒. กฎหมายกระจายอำนาจ ฯ เอื้อต่อการบริหารงานขององค์การบริหารส่วนตำบล ๓. ความก้าวหน้าด้านเทคโนโลยีทำให้มีความสะดวกคล่องตัวและมีประสิทธิภาพในการทำงานเพิ่มมากขึ้น	๑. อำนาจหน้าที่ตามแผนกระจายอำนาจ ฯ ยังไม่มีความชัดเจนในหลายภารกิจ

งบประมาณรายจ่ายประจำปี ๒๕๖๘

ข้อบัญญัติ

งบประมาณรายจ่าย ประจำปีงบประมาณ พ.ศ. 2568

องค์การบริหารส่วนตำบลไร่มะขาม

อำเภอบ้านลาด จังหวัดเพชรบุรี

โดยที่เป็นการสมควรตั้งงบประมาณรายจ่ายประจำปีงบประมาณ พ.ศ. 2568 อาศัยอำนาจตามความในพระราชบัญญัติสภาตำบลและองค์การบริหารส่วนตำบลพ.ศ.2537 แก้ไขเพิ่มเติมถึง (ฉบับที่ 7) พ.ศ.2562 มาตรา 87 จึงตราข้อบัญญัติขึ้นไว้โดยความเห็นชอบของสภาองค์การบริหารส่วนตำบลไร่มะขาม และโดยอนุมัติของนายอำเภอบ้านลาด

ข้อ 1 ข้อบัญญัติ นี้เรียกว่า ข้อบัญญัติงบประมาณรายจ่ายประจำปีงบประมาณ พ.ศ. 2568

ข้อ 2 ข้อบัญญัติ นี้ให้ใช้บังคับตั้งแต่วันที่ 1 ตุลาคม พ.ศ. 2567 เป็นต้นไป

ข้อ 3 งบประมาณรายจ่ายประจำปีงบประมาณ พ.ศ. 2568 เป็นจำนวนรวมทั้งสิ้น 27,000,000 บาท

ข้อ 4 งบประมาณรายจ่ายทั่วไป จ่ายจากรายได้จัดเก็บเอง หมวดภาษีจัดสรร และหมวดเงินอุดหนุน เป็นจำนวนรวมทั้งสิ้น 27,000,000 บาท โดยแยกรายละเอียดตามแผนงานได้ดังนี้

แผนงาน	ยอดรวม
<b>ด้านบริหารทั่วไป</b>	
แผนงานบริหารงานทั่วไป	10,231,000
แผนงานการรักษาความสงบภายใน	326,300
<b>ด้านบริการชุมชนและสังคม</b>	
แผนงานการศึกษา	2,002,000
แผนงานสาธารณสุข	405,000
แผนงานสังคมสงเคราะห์	712,700
แผนงานเคหะและชุมชน	150,000
แผนงานสร้างความเข้มแข็งของชุมชน	146,000
แผนงานการศาสนา วัฒนธรรม และนันทนาการ	486,000
<b>ด้านการเศรษฐกิจ</b>	
แผนงานอุตสาหกรรมและการโยธา	5,210,000
แผนงานการเกษตร	151,000
<b>ด้านการดำเนินงานอื่น</b>	
แผนงานงบกลาง	7,180,000
<b>งบประมาณรายจ่ายทั้งสิ้น</b>	<b>27,000,000</b>

ข้อ 5 งบประมาณรายจ่ายเฉพาะการ จ่ายจากรายได้ เป็นจำนวนรวมทั้งสิ้น 0 บาท ดังนี้

งบ	ยอดรวม
รวมรายจ่าย	0

ข้อ 6 ให้นายกองค้การบริหารส่วนตำบลไร่มะขามปฏิบัติการเบิกจ่ายเงินงบประมาณที่ได้รับอนุมัติให้ เป็นไปตามระเบียบกระทรวงมหาดไทยว่าด้วยวิธีการงบประมาณขององค์กรปกครองส่วนท้องถิ่น และระเบียบกระทรวงมหาดไทยว่าด้วยการรับเงิน การเบิกจ่ายเงิน การฝากเงิน การเก็บรักษาเงิน และการตรวจเงินขององค์กรปกครองส่วนท้องถิ่น

ข้อ 7 ให้นายกองค้การบริหารส่วนตำบลไร่มะขามมีหน้าที่รักษาการให้เป็นไปตามข้อบัญญัตินี้

ประกาศ ณ วันที่ ..... ๒๓ ก.ย. ๒๕๖๗

(ลงนาม).....

(นายสุทธิพงษ์ พรหมมาตรี)

ตำแหน่ง นายกองค้การบริหารส่วนตำบลไร่มะขาม

อนุมัติ

(ลงนาม).....

(นายสิทธิพร คงหอม)

ตำแหน่ง นายอำเภอบ้านลาด

๒๓ ก.ย. ๒๕๖๗

ค่าแถมงบประมาณ

ประกอบงบประมาณรายจ่ายประจำปีงบประมาณ พ.ศ. 2568

องค์การบริหารส่วนตำบลไร่มะขาม

อำเภอบ้านลาด จังหวัดเพชรบุรี

1. รายรับ

รายรับ	รายรับจริง ปี 2566	ประมาณการ ปี 2567	ประมาณการ ปี 2568
รายได้จัดเก็บเอง			
หมวดภาษีอากร	424,598.93	393,000.00	410,000.00
หมวดค่าธรรมเนียม ค่าปรับ และใบ อนุญาต	238,471.20	235,500.00	246,000.00
หมวดรายได้จากทรัพย์สิน	232,501.39	150,000.00	309,000.00
หมวดรายได้เบ็ดเตล็ด	1,270.00	1,500.00	0.00
รวมรายได้จัดเก็บเอง	896,841.52	780,000.00	965,000.00
รายได้ที่รัฐบาลเก็บแล้วจัดสรรให้องค์กร ปกครองส่วนท้องถิ่น			
หมวดภาษีจัดสรร	16,793,687.64	16,020,000.00	16,435,000.00
รวมรายได้ที่รัฐบาลเก็บแล้วจัดสรรให้ องค์กรปกครองส่วนท้องถิ่น	16,793,687.64	16,020,000.00	16,435,000.00
รายได้ที่รัฐบาลอุดหนุนให้องค์กรปกครอง ส่วนท้องถิ่น			
หมวดเงินอุดหนุน	9,497,035.00	9,200,000.00	9,600,000.00
รวมรายได้ที่รัฐบาลอุดหนุนให้องค์กร ปกครองส่วนท้องถิ่น	9,497,035.00	9,200,000.00	9,600,000.00
รวม	27,187,564.16	26,000,000.00	27,000,000.00

คำแถลงงบประมาณ

ประกอบงบประมาณรายจ่ายประจำปีงบประมาณ พ.ศ. 2568

องค์การบริหารส่วนตำบลไร่มะขาม

อำเภอบ้านลาด จังหวัดเพชรบุรี

2. รายจ่าย

รายจ่าย	รายจ่ายจริง ปี 2566	ประมาณการ ปี 2567	ประมาณการ ปี 2568
จ่ายจากงบประมาณ			
งบกลาง	5,926,586.00	6,391,000.00	7,180,000.00
งบบุคลากร	7,982,602.00	11,169,150.00	10,570,830.00
งบดำเนินงาน	2,789,960.07	5,222,450.00	5,901,670.00
งบลงทุน	485,000.00	2,939,400.00	3,037,500.00
งบเงินอุดหนุน	177,005.00	278,000.00	310,000.00
รวมจ่ายจากงบประมาณ	17,361,153.07	26,000,000.00	27,000,000.00

ทะเบียนข้อมูลอัตรากำลังพนักงานส่วนตำบล และพนักงานจ้าง (ปัจจุบัน)  
องค์การบริหารส่วนตำบลโรมะขาม อำเภอบ้านลาด จังหวัดเพชรบุรี

ที่	ชื่อ - สกุล	ตำแหน่ง	ระดับ	กรอบอัตรากำลัง	หมายเหตุ
๑.	นางสาวจิรัชญา กลีบจกกล	ปลัดอบต.(นักบริหารงานท้องถิ่น)	กลาง/ต้น	๑	
	<b>สำนักปลัด พนักงานส่วนตำบล</b>				
๒	นางสาวสุนิสา ใจปราลีย์	หัวหน้าสำนักปลัด (นักบริหารงานทั่วไป)	ต้น	-	
๓	นางสาวพิชามณชน ขุนพลพิทักษ์	นักทรัพยากรบุคคล	ชำนาญการ	๑	
๔	นางสาวกัลยา สมุทรภักดี	นักพัฒนาชุมชน	ปฏิบัติการ	๑	
๕	นางสาวเอมิลา ดนตรี	นักวิเคราะห์นโยบายและแผน	ปฏิบัติการ	๑	
๖.	นายอิทธิพล นาคเนียม	นักจัดการงานทั่วไป	ปฏิบัติการ	๑	
๗	นางสาวสุมิตรา เพชรศิริ	เจ้าพนักงานธุรการ	ปฏิบัติงาน	๑	
	<b>พนักงานจ้างตามภารกิจ</b>				
๘	นายพงศกร สุขโซ	ผู้ช่วยเจ้าพนักงานธุรการ	-	๑	
๙	นางสาวทรัพย์ทวี ศรีเมือง	ผู้ช่วยเจ้าพนักงานประชาสัมพันธ์	-	๑	
๑๐	นางสาวนันทยา สัยเวช	ผู้ช่วยเจ้าพนักงานพัฒนาชุมชน	-	๑	
๑๑	นายณัฐวุฒิ อิมจิตร	ผู้ช่วยเจ้าพนักงานป้องกัน ๗	-	๑	
	<b>พนักงานจ้างทั่วไป</b>				
๑๒	นางศศิภุญญาพร โพธิ์จินกุล	แม่บ้าน	-	๑	
๑๓	นางสาวดาราวรรณ ดอกไม้	ภารโรง	-	๑	
๑๔	นายพนม เปริตพริ้ง	คนงาน	-	๑	
๑๕	นายสาธิต สะอาดนัก	คนงาน	-	๑	
	<b>กองคลัง พนักงานส่วนตำบล</b>				
๑๖	นางสาวรัชนิวรรณ สัยเวช	ผอ.กองคลัง (นักบริหารงานการคลัง)	ต้น	๑	
๑๗	นางสาวจิรวรรณ เผือกทอง	นักวิชาการจัดเก็บรายได้	ชำนาญการ	๑	
๑๘	นายธวัชชัย นพคุณ	นักวิชาการพัสดุ	ปฏิบัติการ	๑	
๑๙	-	เจ้าพนักงานการเงินและบัญชี	ปง/ชง	๑	ว่างเต็ม
๒๐	นางแก้วนภา แก้วโกศล	เจ้าพนักงานการเงินและบัญชี (ลูกจ้างประจำ)	-	๑	
	<b>พนักงานจ้างตามภารกิจ</b>				
๒๑	นางสาวลลิตพร ดอกกรัก	ผู้ช่วยเจ้าพนักงานพัสดุ	-	๑	
๒๒	-	ผู้ช่วยเจ้าพนักงานการเงินและบัญชี	-	๑	ว่างเต็ม
	<b>กองช่าง พนักงานส่วนตำบล</b>				
๒๓	-	ผู้อำนวยการกองช่าง(นักบริหารงานช่าง)	ต้น	๑	ว่างเต็ม
๒๔	-	นายช่างโยธา	ปง/ชง	๑	ว่างเต็ม
๒๕	-	นายช่างโยธา	ปง/ชง	๑	ว่างเต็ม
	<b>พนักงานจ้างทั่วไป</b>			๑	
๒๖	นายสำฤทธิ์ ศรีอุทัย	คนงาน	-	๑	
๒๗	นายอนุพันธ์ พรหมมาตร	คนงาน	-	๑	
๒๘	นายเลิศศักดิ์ สร้อยกล่ำ	คนงาน	-	๑	

ทะเบียนข้อมูลอัตรากำลังพนักงานส่วนตำบล และพนักงานจ้าง (ปัจจุบัน)  
องค์การบริหารส่วนตำบลไร่มะขาม อำเภอบ้านลาด จังหวัดเพชรบุรี

ที่	ชื่อ - สกุล	ตำแหน่ง	ระดับ	กรอบ อัตรากำลัง	หมายเหตุ
๒๙	นายทรงศักดิ์ พวงสม	คนงาน	-	๑	
๓๐	นายวรัญญู ทองคำ	คนงาน	-	๑	
	<b>กองการศึกษาฯ</b>				
๓๑.	-	ผู้อำนวยการกองการศึกษา (นักบริหารงานการศึกษา)	ต้น	๑	ว่างเดิม
๓๒.	-	นักวิชาการศึกษา	ปก/ชก	๑	ว่างเดิม
	<b>ศูนย์พัฒนาเด็กเล็กตำบล ไร่มะขาม</b>				
๓๓.	-	ผู้อำนวยการศูนย์พัฒนาเด็กเล็ก	-	-	กรมจัดสรร
๓๔.	นางธนวรรณ ดนตรี	ครู คศ.๓	ครู คศ.๓.		
	<b>พนักงานจ้างตามภารกิจ</b>				
๓๕.	นางสาวมนัสนันท์ นามทิพย์	ผู้ช่วยครูผู้ดูแลเด็ก (ทักษะ)	-	๑	
	<b>หน่วยตรวจสอบภายใน</b>				
๓๖.	-	นักวิชาการตรวจสอบภายใน	-	๑	ว่างเดิม

กรอบอัตรากำลัง ๓ ปี ระหว่างปี พ.ศ.๒๕๖๗ - พ.ศ.๒๕๖๙  
องค์การบริหารส่วนตำบลไรมะขาม อำเภอบ้านลาด จังหวัดเพชรบุรี  
(กรอบปัจจุบัน)

ส่วนราชการ	กรอบ อัตรากำลัง เดิม	กรอบอัตรากำลังใหม่			เพิ่ม / ลด			หมายเหตุ
		๒๕๖๗	๒๕๖๘	๒๕๖๙	๒๕๖๗	๒๕๖๘	๒๕๖๙	
ปลัดองค์การบริหารส่วนตำบล (นักบริหารงานท้องถิ่น ระดับกลาง/ต้น)	๑	๑	๑	๑	-	-	-	
<b>สำนักปลัด (๐๑)</b>								
หัวหน้าสำนักปลัด (นักบริหารงานทั่วไป ระดับต้น)	๑	๑	๑	๑	-	-	-	
นักทรัพยากรบุคคล (ปก./ชก.)	๑	๑	๑	๑	-	-	-	
นักพัฒนาชุมชน (ปก./ชก.)	๑	๑	๑	๑	-	-	-	
นักวิเคราะห์นโยบายและแผน (ปก./ชก.)	๑	๑	๑	๑	-	-	-	
นักจัดการงานทั่วไป (ปก./ชก.)	๑	๑	๑	๑	-	-	-	
เจ้าพนักงานธุรการ (ปง./ชง.)	๑	๑	๑	๑	-	-	-	
<b>พนักงานจ้างตามภารกิจ</b>								
ผู้ช่วยเจ้าพนักงานธุรการ	๑	๑	๑	๑	-	-	-	
ผู้ช่วยเจ้าพนักงานประชาสัมพันธ์	๑	๑	๑	๑	-	-	-	
ผู้ช่วยเจ้าพนักงานพัฒนาชุมชน	๑	๑	๑	๑	-	-	-	
ผู้ช่วยเจ้าพนักงานป้องกันและบรรเทา สาธารณภัย	๑	๑	๑	๑	-	-	-	
<b>พนักงานจ้างทั่วไป</b>								
แม่บ้าน	๑	๑	๑	๑	-	-	-	
ภารโรง	๑	๑	๑	๑	-	-	-	
คนงาน	๒	๒	๒	๒	-	-	-	
<b>รวม</b>	<b>๑๕</b>	<b>๑๕</b>	<b>๑๕</b>	<b>๑๕</b>	<b>-</b>	<b>-</b>	<b>-</b>	
<b>กองคลัง (๐๔)</b>								
ผู้อำนวยการกองคลัง (นักบริหารงานคลัง ระดับต้น)	๑	๑	๑	๑	-	-	-	
นักวิชาการจัดเก็บรายได้ (ปก./ชก.)	๑	๑	๑	๑	-	-	-	
นักวิชาการพัสดุ (ปก./ชก.)	๑	๑	๑	๑	-	-	-	
เจ้าพนักงานการเงินและบัญชี (ปก./ชก.)	๑	๑	๑	๑	-	-	-	ว่างเต็ม
<b>ลูกจ้างประจำ</b>								
เจ้าพนักงานการเงินและบัญชี	๑	๑	๑	๑	-	-	-	
<b>พนักงานจ้างตามภารกิจ</b>								
ผู้ช่วยเจ้าพนักงานพัสดุ	๑	๑	๑	๑	-	-	-	
ผู้ช่วยเจ้าพนักงานการเงินและบัญชี	๑	๑	๑	๑	-	-	-	ว่างเต็ม
<b>รวม</b>	<b>๗</b>	<b>๖</b>	<b>๗</b>	<b>๗</b>	<b>-</b>	<b>-</b>	<b>-</b>	

กรอบอัตรากำลัง ๓ ปี ระหว่างปี พ.ศ.๒๕๖๗ - พ.ศ.๒๕๖๙  
องค์การบริหารส่วนตำบลไร่มะขาม อำเภอบ้านลาด จังหวัดเพชรบุรี  
(กรอบปัจจุบัน)

ส่วนราชการ	กรอบ อัตรากำลัง เดิม	กรอบอัตรากำลังใหม่			เพิ่ม / ลด			หมายเหตุ
		๒๕๖๗	๒๕๖๘	๒๕๖๙	๒๕๖๗	๒๕๖๘	๒๕๖๙	
<b>กองช่าง (๐๕)</b>								
ผู้อำนวยการกองช่าง (นักบริหารงานช่าง ระดับต้น)	๑	๑	๑	๑	-	-	-	ว่างเดิม
นายช่างโยธา (ปง./ชง.)	๑	๑	๑	๑	-	-	-	ว่างเดิม
นายช่างโยธา (ปง./ชง.)	๑	๑	๑	๑	-	-	-	ว่างเดิม
<u>พนักงานจ้างทั่วไป</u>								
คนงาน	๕	๕	๕	๕	-	-	-	
รวม	๘	๘	๘	๘	-	-	-	
<b>กองการศึกษา ศาสนา และวัฒนธรรม (๐๘)</b>								
ผู้อำนวยการกองการศึกษา (นักบริหารงานศึกษา ระดับต้น)	๑	๑	๑	๑	-	-	-	ว่างเดิม
นักวิชาการศึกษา (ปก./ชก.)	๑	๑	๑	๑	-	-	-	ว่างเดิม
<u>ศูนย์พัฒนาเด็กเล็กตำบลไร่มะขาม</u>								
ผู้อำนวยการศูนย์พัฒนาเด็กเล็ก	๑	๑	๑	๑	-	-	-	กรม จัดสรร
ครู คศ.๒	๑	๑	๑	๑	-	-	-	
<u>พนักงานจ้างตามภารกิจ</u>								
ผู้ช่วยครูผู้ดูแลเด็ก (ผู้มีทักษะ)	๑	๑	๑	๑	-	-	-	
รวม	๕	๕	๕	๕	-	-	-	
<b>หน่วยตรวจสอบภายใน (๑๒)</b>								
นักวิชาการตรวจสอบภายใน (ปก./ชก.)	๑	๑	๑	๑	-	-	-	ว่างเดิม
รวม	๑	๑	๑	๑				
รวมทั้งสิ้น	๓๖	๓๕	๓๖	๓๖	-	-	-	

๙. ภาระค่าใช้จ่ายเกี่ยวกับเงินเดือนและประโยชน์ตอบแทนอื่น

(ก่อนปรับ)

ที่	ชื่อสายงาน	ระดับตำแหน่ง	จำนวนทั้งหมด	จำนวนที่มีอยู่ปัจจุบัน			อัตราตำแหน่งที่คาดว่า จะต้องมีในช่วงระยะเวลา ๓ ปีข้างหน้า			อัตรากำลังคน			ภาระค่าใช้จ่ายเพิ่มขึ้น(๓)			ค่าใช้จ่ายรวม(๔)			หมายเหตุ	
				จำนวน (คน)	เงินเดือน (๑)	เงินประจำตำแหน่ง(๒)	๒๕๖๗	๒๕๖๘	๒๕๖๙	๒๕๖๗	๒๕๖๘	๒๕๖๙	เพิ่ม / ลด	๒๕๖๗	๒๕๖๘	๒๕๖๙	๒๕๖๗	๒๕๖๘		๒๕๖๙
๑	ปลัด อบต. (นักบริหารงานท้องถิ่น)	กลาง	๑	-	๕๕,๘๘,๐๕๐	๑๖๘,๐๐๐	๑	๑	๑	-	-	-	๒๕๖๗	๒๕๖๘	๒๕๖๙	๓๒๗,๓๒๐	๓๗๘,๓๒๐	๓๕๑,๓๒๐	(ว่างเต็ม)	
สำนักงานปลัด(๑๑)																				
๒	นักบริหารงานทั่วไป (หัวหน้าสำนักงานปลัด)	ต้น	๑	๑	๕๒๒,๖๕๐	๕๒,๐๐๐	๑	๑	๑	-	-	-	๑๓,๒๐๐	๑๓,๒๐๐	๑๓,๒๐๐	๕๑๗,๗๒๐	๕๑๗,๗๒๐	๕๑๗,๗๒๐	(๓๕,๒๐๐)	
๓	นักทรัพยากรบุคคล	ปก./ชก.	๑	๑	๓๙๖,๐๐๐	-	๑	๑	๑	-	-	-	๑๓,๓๒๐	๑๓,๓๒๐	๑๓,๓๒๐	๔๐๙,๖๔๐	๔๐๙,๖๔๐	๔๐๙,๖๔๐	(๓๗,๐๐๐)	
๔	นักพัฒนาชุมชน	ปก./ชก.	๑	๑	๓๖๐,๒๕๐	-	๑	๑	๑	-	-	-	๑๕,๘๕๐	๑๕,๘๕๐	๑๕,๘๕๐	๓๗๖,๐๐๐	๓๗๖,๐๐๐	๓๗๖,๐๐๐	(๓๐,๐๐๐)	
๕	นักวิเคราะห์นโยบายและแผน	ปก./ชก.	๑	๑	๒๘๘,๕๕๐	-	๑	๑	๑	-	-	-	๙,๗๒๐	๙,๗๒๐	๙,๗๒๐	๒๙๗,๗๒๐	๒๙๗,๗๒๐	๒๙๗,๗๒๐	(๒๓,๗๒๐)	
๖	นักจัดการงานทั่วไป	ปก./ชก.	๑	๑	๒๘๘,๕๕๐	-	๑	๑	๑	-	-	-	๙,๖๐๐	๙,๖๐๐	๙,๖๐๐	๓๐๗,๑๕๐	๓๐๗,๑๕๐	๓๐๗,๑๕๐	(๒๔,๘๕๐)	
๗	เจ้าหน้าที่งานธุรการ	ปง./ชง.	๑	-	๑๖๒,๐๐๐	-	๑	๑	๑	-	-	-	๙,๗๒๐	๙,๗๒๐	๙,๗๒๐	๑๗๑,๔๔๐	๑๗๑,๔๔๐	๑๗๑,๔๔๐	(๑๓,๕๐๐)	
พนักงานจ้างตามภารกิจ																				
๘	ผู้ช่วยเจ้าพนักงานธุรการ	-	๑	๑	๑๖๕,๕๒๐	-	๑	๑	๑	-	-	-	๖,๖๐๐	๖,๖๐๐	๖,๖๐๐	๑๗๒,๑๒๐	๑๗๒,๑๒๐	๑๗๒,๑๒๐	(๑๓,๗๒๐)	
๙	ผู้ช่วยเจ้าพนักงานประชาสัมพันธ์	-	๑	๑	๑๖๑,๕๕๐	-	๑	๑	๑	-	-	-	๖,๕๕๐	๖,๕๕๐	๖,๕๕๐	๑๖๘,๑๐๐	๑๖๘,๑๐๐	๑๖๘,๑๐๐	(๑๓,๕๕๐)	
๑๐	ผู้ช่วยเจ้าพนักงานพัฒนาชุมชน	-	๑	๑	๑๖๖,๒๘๐	-	๑	๑	๑	-	-	-	๕,๖๘๐	๕,๖๘๐	๕,๖๘๐	๑๗๑,๙๖๐	๑๗๑,๙๖๐	๑๗๑,๙๖๐	(๙,๖๘๐)	
๑๑	ผู้ช่วยเจ้าพนักงานป้องกันและบรรเทาภัย	-	๑	๑	๑๓๘,๙๖๐	-	๑	๑	๑	-	-	-	๕,๖๕๐	๕,๖๕๐	๕,๖๕๐	๑๔๔,๖๑๐	๑๔๔,๖๑๐	๑๔๔,๖๑๐	(๑๑,๕๕๐)	
พนักงานจ้างทั่วไป																				
๑๒	แม่บ้าน	-	๑	๑	๑๒๘,๐๐๐	-	๑	๑	๑	-	-	-	๐	๐	๐	๑๒๘,๐๐๐	๑๒๘,๐๐๐	๑๒๘,๐๐๐	(๙,๐๐๐)	
๑๓	ภารโรง	-	๑	๑	๑๐๘,๐๐๐	-	๑	๑	๑	-	-	-	๐	๐	๐	๑๐๘,๐๐๐	๑๐๘,๐๐๐	๑๐๘,๐๐๐	(๙,๐๐๐)	
๑๔	คนงาน	-	๑	๑	๑๐๘,๐๐๐	-	๑	๑	๑	-	-	-	๐	๐	๐	๑๐๘,๐๐๐	๑๐๘,๐๐๐	๑๐๘,๐๐๐	(๙,๐๐๐)	
๑๕	คนงาน	-	๑	๑	๑๐๘,๐๐๐	-	๑	๑	๑	-	-	-	๐	๐	๐	๑๐๘,๐๐๐	๑๐๘,๐๐๐	๑๐๘,๐๐๐	(๙,๐๐๐)	
กองคลัง(๑๔)																				
๑๖	ผู้อำนวยการกองคลัง (นักบริหารงานคลัง)	ต้น	๑	๑	๔๓๕,๗๒๐	๕๒,๐๐๐	๑	๑	๑	-	-	-	๑๓,๒๐๐	๑๓,๒๐๐	๑๓,๒๐๐	๔๕๑,๓๒๐	๔๕๑,๓๒๐	๔๕๑,๓๒๐	(๓๖,๓๒๐)	
๑๗	นักวิชาการจัดเก็บรายได้	ปก./ชก.	๑	๑	๔๐๙,๗๒๐	-	๑	๑	๑	-	-	-	๑๓,๓๒๐	๑๓,๓๒๐	๑๓,๓๒๐	๔๒๖,๐๔๐	๔๒๖,๐๔๐	๔๒๖,๐๔๐	(๓๕,๓๒๐)	
๑๘	นักวิชาการพัสดุ	ปก./ชก.	๑	๑	๓๐๓,๒๕๐	-	๑	๑	๑	-	-	-	๙,๗๒๐	๙,๗๒๐	๙,๗๒๐	๓๑๒,๙๖๐	๓๑๒,๙๖๐	๓๑๒,๙๖๐	(๒๕,๒๗๐)	
๑๙	เจ้าพนักงานการเงินและบัญชี	ปง./ชง.	๑	-	๒๙๗,๙๐๐	-	๑	๑	๑	-	-	-	๙,๗๒๐	๙,๗๒๐	๙,๗๒๐	๓๐๗,๖๒๐	๓๐๗,๖๒๐	๓๐๗,๖๒๐	(ว่างเต็ม)	
สุกิจวงษ์ประจำ																				
๒๐	เจ้าพนักงานการเงินและบัญชี	-	๑	๑	๒๖๖,๗๒๐	-	๑	๑	๑	-	-	-	๙,๐๐๐	๙,๗๒๐	๙,๗๒๐	๒๗๕,๗๒๐	๒๗๕,๗๒๐	๒๗๕,๗๒๐	(๒๒,๒๓๗)	

ที่	ชื่อสายงาน	ระดับตำแหน่ง	จำนวนทั้งหมด	จำนวนที่มีอยู่ปัจจุบัน		เงินประจำตำแหน่ง(๒)	อัตราตำแหน่งที่คาดว่าจะต้องใช้เวลา ๓ ปีข้างหน้า			อัตรากำลังคน			การกระจายที่เพิ่มขึ้น(๓)			ค่าใช้จ่ายรวม(๔)			หมายเหตุ		
				จำนวน (คน)	เงินเดือน (๓)		ระยะเวลา ๓ ปีข้างหน้า		เพิ่ม / ลด		การกระจายที่เพิ่มขึ้น(๓)			ค่าใช้จ่ายรวม(๔)							
							๒๕๖๗	๒๕๖๘	๒๕๖๗	๒๕๖๘	๒๕๖๗	๒๕๖๘	๒๕๖๙	๒๕๖๗	๒๕๖๘	๒๕๖๙					
	พนักงานจ้างตามภารกิจ																				
๒๑	ผู้ช่วยเจ้าพนักงานพัสดุ	-	๑				๑														
๒๒	ผู้ช่วยเจ้าพนักงานการเงินและบัญชี	-	๑				๑														
กองช่าง(๑๕)																					
๒๒	ผู้อำนวยการกองช่าง (นักบริหารงานช่าง)	ต้น	๑			๕๒,๐๐๐	๑														
๒๓	นายช่างโยธา	ปง./ชง.	๑			๓๔๑,๑๒๐	๑														
๒๔	นายช่างโยธา	ปง./ชง.	๑			๒๖๑,๒๔๐	๑														
	พนักงานจ้าง																				
๒๕	คนงาน	-	๑			๑๐๘,๐๐๐	๑														
๒๖	คนงาน	-	๑			๑๐๘,๐๐๐	๑														
๒๗	คนงาน	-	๑			๑๐๘,๐๐๐	๑														
๒๘	คนงาน	-	๑			๑๐๘,๐๐๐	๑														
๒๙	คนงาน	-	๑			๑๐๘,๐๐๐	๑														
กองการศึกษา ศาสนาและวัฒนธรรม (๑๔)																					
๓๐	ผู้อำนวยการกองการศึกษา(นักบริหารงานการศึกษา)	ต้น	๑			๓๖๓,๖๐๐	๑														
๓๑	นักวิชาการศึกษา	ปก/ชก	๑			๓๕๕,๓๒๐	๑														
๓๒	ศูนย์พัฒนาเด็กเล็ก(นักศึกษาระดับประถมศึกษา)		๑			-	๑														
๓๓	ครู	คศ.๒	๑			๓๓๐,๔๘๐	๑														
	พนักงานจ้างตามภารกิจ																				
๓๔	ผู้ดูแลเด็ก (พี่กษะ)	-	๑			๑๑๒,๕๐๐	๑														
หน่วยตรวจสอบภายใน (๑๒)																					
๓๕	นักวิชาการตรวจสอบภายใน	ปก/ชก	๑			๓๕๕,๓๒๐	๑														
	รวม		๓๕			๘,๖๕๙,๖๒๐	๓๕														
ประมาณการประโยชน์ตอบแทนอื่น ๑.๕%																					
รวมเป็นค่าใช้จ่ายบุคคลทั้งสิ้น																					
ที่ร้อยละ ๔๐ งบประมาณรายจ่ายประจำปี																					

หมายเหตุ : ภาระค่าใช้จ่ายคำนวณจากรายรับจริงปีงบประมาณพ.ศ.๒๕๖๖ จำนวน ๒๗,๕๒๐,๕๖๔.๑๖ บาท  งบประมาณปี พ.ศ.๒๕๖๗ ตั้งจ่ายไว้ประมาณ ๒๘,๗๙๑,๘๘๖.๘๖ บาท งบประมาณปี พ.ศ.๒๕๖๘ ตั้งจ่ายไว้ประมาณ ๓๐,๒๓๑,๔๖๔.๗๐ บาท งบประมาณปี พ.ศ.๒๕๖๙ ตั้งจ่ายไว้ประมาณ ๓๒,๗๕๓,๐๓๗.๘๓ บาท
--

**หมายเหตุ**

ฐานการคำนวณงบประมาณรายจ่ายประจำปี พ.ศ. ๒๕๖๗ ให้ประมาณการเพิ่มขึ้นเกินร้อยละ ๕ ของงบประมาณรายจ่ายประจำปี ๒๕๖๖ (๒๗,๕๒๐,๕๖๔.๑๖ บาท)

๑. งบประมาณการงบประมาณรายจ่าย ปี ๒๕๖๗ = ๒๗,๕๒๐,๕๖๔.๑๖ x ๕% = ๑,๓๗๖,๐๓๒.๐๘ = (๒๗,๕๒๐,๕๖๔.๑๖+๑,๓๗๖,๐๓๒.๐๘) = ๒๘,๘๙๖,๕๙๖.๒๔

ฐานการคำนวณงบประมาณรายจ่ายประจำปี พ.ศ. ๒๕๖๘ ให้ประมาณการเพิ่มขึ้นเกินร้อยละ ๕ ของงบประมาณรายจ่ายประจำปี ๒๕๖๗

๒. งบประมาณการงบประมาณรายจ่าย ปี ๒๕๖๘ = ๒๘,๘๙๖,๕๙๖.๒๔ x ๕% = ๑,๔๔๓,๕๒๘.๑๒ = (๒๘,๘๙๖,๕๙๖.๒๔+๑,๔๔๓,๕๒๘.๑๒) = ๓๐,๓๔๐,๑๒๔.๓๖

ฐานการคำนวณงบประมาณรายจ่ายประจำปี พ.ศ. ๒๕๖๙ ให้ประมาณการเพิ่มขึ้นเกินร้อยละ ๕ ของงบประมาณรายจ่ายประจำปี ๒๕๖๘

๓. งบประมาณการงบประมาณรายจ่าย ปี ๒๕๖๙ = ๓๐,๓๔๐,๑๒๔.๓๖ x ๕% = ๑,๕๑๗,๐๕๗.๑๘ = (๓๐,๓๔๐,๑๒๔.๓๖+๑,๕๑๗,๐๕๗.๑๘) = ๓๑,๘๕๗,๑๘๑.๕๔

\*\* ขั้วราชการถ่ายโอน ลูกจ้างประจำเก่าโยน รวมถึงข้าราชการครู บุคลากรทางการศึกษา ลูกจ้างประจำ และพนักงานจ้าง ที่ได้รับเงินอุดหนุนที่จ่ายเป็นเงินเดือน ค่าจ้าง ให้ระบุข้อมูลไว้ในแผนอัตรากำลัง แต่ไม่ต้องนำมติดังกล่าวไปใช้ในการคำนวณเงินเดือนและประโยชน์ตอบแทนอื่น ตามมาตรา ๓๕

\*ข้อมูลในข้อเงินเดือน (๑) ต้องมีจำนวนตรงกับข้อมูลในช่องเงินเดือนของบัญชีแสดงจัดคนลงสู่ตำแหน่งและการกำหนดเลขชี้ตำแหน่งในส่วนราชการ

: ให้บันทึกข้อมูลเรียงตามลำดับส่วนราชการ (สำนักหรือกอง) ในองค์กรปกครองส่วนท้องถิ่นนั้น ตามหนังสือสำนักงาน ก.จ., ก.ท. และ ก.อบต. ส่วนที่ลด  
ที่ มท ๐๘๐๘.๕/ว ๕๒ ลงวันที่ ๑๓ พฤศจิกายน ๒๕๕๕ เรื่อง การจัดตำแหน่งข้าราชการหรือพนักงานส่วนท้องถิ่นเข้าสู่ประเภทตำแหน่ง (ระบบแห่ง)

กรอบอัตรากำลัง ๓ ปี ระหว่างปี พ.ศ.๒๕๖๗ - พ.ศ.๒๕๖๙  
 องค์การบริหารส่วนตำบลไรมะขาม อำเภอบ้านลาด จังหวัดเพชรบุรี  
 (ปรับปรุงครั้งที่ ๒/๒๕๖๘)

ส่วนราชการ	กรอบ อัตรากำลัง เดิม	กรอบอัตรากำลังใหม่			เพิ่ม / ลด			หมายเหตุ
		๒๕๖๗	๒๕๖๘	๒๕๖๙	๒๕๖๗	๒๕๖๘	๒๕๖๙	
ปลัดองค์การบริหารส่วนตำบล (นักบริหารงานท้องถิ่น ระดับกลาง/ต้น)	๑	๑	๑	๑	-	-	-	
<b>สำนักปลัด (๐๑)</b>								
หัวหน้าสำนักปลัด (นักบริหารงานทั่วไป ระดับต้น)	๑	๑	๑	๑	-	-	-	
นักทรัพยากรบุคคล (ปก./ชก.)	๑	๑	๑	๑	-	-	-	
นักพัฒนาชุมชน (ปก./ชก.)	๑	๑	๑	๑	-	-	-	
นักวิเคราะห์นโยบายและแผน (ปก./ชก.)	๑	๑	๑	๑	-	-	-	
นักจัดการงานทั่วไป (ปก./ชก.)	๑	๑	๑	๑	-	-	-	
เจ้าพนักงานธุรการ (ปง./ชง.)	๑	๑	๑	๑	-	-	-	
เจ้าพนักงานป้องกันและบรรเทา สาธารณภัย	-	-	๑	๑	-	+๑	-	กำหนด เพิ่ม
<b>พนักงานจ้างตามภารกิจ</b>								
ผู้ช่วยเจ้าพนักงานธุรการ	๑	๑	๑	๑	-	-	-	
ผู้ช่วยเจ้าพนักงานประชาสัมพันธ์	๑	๑	๑	๑	-	-	-	
ผู้ช่วยเจ้าพนักงานพัฒนาชุมชน	๑	๑	๑	๑	-	-	-	
ผู้ช่วยเจ้าพนักงานป้องกันและบรรเทา สาธารณภัย	๑	๑	๑	๑	-	-	-	
<b>พนักงานจ้างทั่วไป</b>								
แม่บ้าน	๑	๑	๑	๑	-	-	-	
ภารโรง	๑	๑	๑	๑	-	-	-	
คนงาน	๒	๒	๒	๒	-	-	-	
<b>รวม</b>	<b>๑๕</b>	<b>๑๕</b>	<b>๑๖</b>	<b>๑๖</b>	<b>-</b>	<b>-</b>	<b>-</b>	
<b>กองคลัง (๐๔)</b>								
ผู้อำนวยการกองคลัง (นักบริหารงานคลัง ระดับต้น)	๑	๑	๑	๑	-	-	-	
นักวิชาการจัดเก็บรายได้ (ปก./ชก.)	๑	๑	๑	๑	-	-	-	
นักวิชาการพัสดุ (ปก./ชก.)	๑	๑	๑	๑	-	-	-	
เจ้าพนักงานการเงินและบัญชี (ปก./ชก.)	๑	๑	๑	๑	-	-	-	ว่างเดิม

กรอบอัตรากำลัง ๓ ปี ระหว่างปี พ.ศ.๒๕๖๗ - พ.ศ.๒๕๖๙  
 องค์การบริหารส่วนตำบลไรมะขาม อำเภอบ้านลาด จังหวัดเพชรบุรี  
 (ปรับปรุงครั้งที่ ๒/๒๕๖๘)

ส่วนราชการ	กรอบ อัตรากำลัง เดิม	กรอบอัตรากำลังใหม่			เพิ่ม / ลด			หมายเหตุ
		๒๕๖๗	๒๕๖๘	๒๕๖๙	๒๕๖๗	๒๕๖๘	๒๕๖๙	
<b>ลูกจ้างประจำ</b>								
เจ้าพนักงานการเงินและบัญชี	๑	๑	๑	๑	-	-	-	
<b>พนักงานจ้างตามภารกิจ</b>								
ผู้ช่วยเจ้าพนักงานพัสดุ	๑	๑	๑	๑	-	-	-	
ผู้ช่วยเจ้าพนักงานการเงินและบัญชี	๑	-	๑	๑	-	-	-	ว่างเต็ม
<b>รวม</b>	<b>๓</b>	<b>๒</b>	<b>๓</b>	<b>๓</b>	<b>-</b>	<b>-</b>	<b>-</b>	
<b>กองช่าง (๐๕)</b>								
ผู้อำนวยการกองช่าง (นักบริหารงานช่าง ระดับต้น)	๑	๑	๑	๑	-	-	-	ว่างเต็ม
นายช่างโยธา (ปง./ชง.)	๑	๑	๑	๑	-	-	-	ว่างเต็ม
นายช่างโยธา (ปง./ชง.)	๑	๑	๑	๑	-	-	-	ว่างเต็ม
<b>พนักงานจ้างทั่วไป</b>								
คนงาน	๕	๕	๕	๕	-	-	-	
<b>รวม</b>	<b>๔</b>	<b>๔</b>	<b>๔</b>	<b>๔</b>	<b>-</b>	<b>-</b>	<b>-</b>	
<b>กองการศึกษา ศาสนา และวัฒนธรรม (๐๘)</b>								
ผู้อำนวยการกองการศึกษาฯ (นักบริหารงานศึกษา ระดับต้น)	๑	๑	๑	๑	-	-	-	ว่างเต็ม
นักวิชาการศึกษา (ปก./ชก.)	๑	๑	๑	๑	-	-	-	ว่างเต็ม
<b>ศูนย์พัฒนาเด็กเล็กตำบลไรมะขาม</b>								
ผู้อำนวยการศูนย์พัฒนาเด็กเล็ก	๑	๑	๑	๑	-	-	-	กรม จัดสรร
ครู คศ.๒	๑	๑	๑	๑	-	-	-	
<b>พนักงานจ้างตามภารกิจ</b>								
ผู้ช่วยครูผู้ดูแลเด็ก (ผู้มีทักษะ)	๑	๑	๑	๑	-	-	-	
<b>รวม</b>	<b>๕</b>	<b>๕</b>	<b>๕</b>	<b>๕</b>	<b>-</b>	<b>-</b>	<b>-</b>	
<b>หน่วยตรวจสอบภายใน (๑๒)</b>								
นักวิชาการตรวจสอบภายใน (ปก./ชก.)	๑	๑	๑	๑	-	-	-	ว่างเต็ม
<b>รวม</b>	<b>๑</b>	<b>๑</b>	<b>๑</b>	<b>๑</b>	<b>-</b>	<b>-</b>	<b>-</b>	
<b>รวมทั้งสิ้น</b>	<b>๓๖</b>	<b>๓๕</b>	<b>๓๗</b>	<b>๓๗</b>	<b>-</b>	<b>+๑</b>	<b>-</b>	

๙. ภาระค่าใช้จ่ายเกี่ยวกับเงินเดือนและประโยชน์ตอบแทนอื่น

(หลักปฏิบัติ)

ที่	ชื่อสายงาน	ระดับตำแหน่ง	จำนวนทั้งหมด	จำนวนที่มีอยู่ปัจจุบัน			อัตราตำแหน่งที่คาดว่า จะต้องไปในช่วงระยะเวลา ๓ ปีข้างหน้า			อัตรากำลังคน			ภาระค่าใช้จ่ายที่เพิ่มขึ้น(๓)			ค่าใช้จ่ายรวม(๔)			หมายเหตุ	
				จำนวน (คน)	เงินเดือน (๑)	เงินประจำตำแหน่ง(๒)	๒๕๖๗	๒๕๖๘	๒๕๖๙	เพิ่ม / ลด	๒๕๖๗	๒๕๖๘	๒๕๖๙	๒๕๖๗	๒๕๖๘	๒๕๖๙	๒๕๖๗	๒๕๖๘		๒๕๖๙
๑	ปลัด อบต. (นักบริหารงานท้องถิ่น)	กลาง/ต้น	๑	๕๕,๘๖,๐๕๐	๑๖๘,๐๐๐	๑๖๘,๐๐๐	๑	๑	๑	-	-	-	๑๖,๐๐๐	๑๖,๐๐๐	๑๖,๐๐๐	๓๖๗,๗๒๐	๓๖๗,๗๒๐	๓๖๗,๗๒๐	หมายเหตุ	
สำนักงานปลัด(๑๑)																				
๒	นักบริหารงานทั่วไป (หัวหน้าสำนักงานปลัด)	ต้น	๑	๕๒,๒๖,๒๕๐	๕๒,๐๐๐	๕๒,๐๐๐	๑	๑	๑	-	-	-	๑๓,๒๐๐	๑๓,๒๐๐	๑๓,๒๐๐	๕๗๗,๗๒๐	๕๗๗,๗๒๐	๕๗๗,๗๒๐	หมายเหตุ	
๓	นักทรัพยากรบุคคล	ปก./ชก.	๑	๓๙,๖,๐๐๐	-	-	๑	๑	๑	-	-	-	๑๓,๒๐๐	๑๓,๒๐๐	๑๓,๒๐๐	๕๐๙,๗๒๐	๕๐๙,๗๒๐	๕๐๙,๗๒๐	หมายเหตุ	
๔	นักพัฒนาชุมชน	ปก./ชก.	๑	๓๖๐,๒๕๐	-	-	๑	๑	๑	-	-	-	๑๕,๘๕๐	๑๕,๘๕๐	๑๕,๘๕๐	๓๘๙,๕๗๐	๓๘๙,๕๗๐	๓๘๙,๕๗๐	หมายเหตุ	
๕	นักวิเคราะห์นโยบายและแผน	ปก./ชก.	๑	๒๘๘,๕๒๐	-	-	๑	๑	๑	-	-	-	๙,๒๕๐	๙,๒๕๐	๙,๒๕๐	๓๐๗,๒๕๐	๓๐๗,๒๕๐	๓๐๗,๒๕๐	หมายเหตุ	
๖	นักจัดการงานทั่วไป	ปก./ชก.	๑	๒๘๘,๕๕๐	-	-	๑	๑	๑	-	-	-	๙,๖๐๐	๙,๖๐๐	๙,๖๐๐	๓๐๘,๑๕๐	๓๐๘,๑๕๐	๓๐๘,๑๕๐	หมายเหตุ	
๗	เจ้าหน้าที่งานธุรการ	ปง./ชง.	๑	๑๒๒,๐๐๐	-	-	๑	๑	๑	-	-	-	๙,๗๒๐	๙,๗๒๐	๙,๗๒๐	๓๑๑,๗๒๐	๓๑๑,๗๒๐	๓๑๑,๗๒๐	หมายเหตุ	
๘	เจ้าหน้าที่งานธุรการป้องกันและบรรเทาสาธารณภัย	ปง./ชง.	๑	๒๘๗,๙๐๐	-	-	๑	๑	๑	-	-	-	๙,๗๒๐	๙,๗๒๐	๙,๗๒๐	๓๐๗,๑๕๐	๓๐๗,๑๕๐	๓๐๗,๑๕๐	หมายเหตุ	
พนักงานจ้างตามภารกิจ																				
๙	ผู้ช่วยเจ้าพนักงานธุรการ	-	๑	๑๖๘,๕๒๐	-	-	๑	๑	๑	-	-	-	๖,๖๐๐	๖,๖๐๐	๖,๖๐๐	๑๗๕,๑๒๐	๑๗๕,๑๒๐	๑๗๕,๑๒๐	หมายเหตุ	
๑๐	ผู้ช่วยเจ้าพนักงานงบประมาณระดับพื้นที่	-	๑	๑๖๒,๕๒๐	-	-	๑	๑	๑	-	-	-	๖,๕๘๐	๖,๕๘๐	๖,๕๘๐	๑๖๙,๑๐๐	๑๖๙,๑๐๐	๑๖๙,๑๐๐	หมายเหตุ	
๑๑	ผู้ช่วยเจ้าพนักงานพัฒนาชุมชน	-	๑	๑๑๖,๒๘๐	-	-	๑	๑	๑	-	-	-	๔,๖๘๐	๔,๖๘๐	๔,๖๘๐	๑๒๐,๙๖๐	๑๒๐,๙๖๐	๑๒๐,๙๖๐	หมายเหตุ	
๑๒	ผู้ช่วยเจ้าพนักงานป้องกันและบรรเทาสาธารณภัย	-	๑	๑๓๘,๙๖๐	-	-	๑	๑	๑	-	-	-	๕,๖๕๐	๕,๖๕๐	๕,๖๕๐	๑๔๔,๖๑๐	๑๔๔,๖๑๐	๑๔๔,๖๑๐	หมายเหตุ	
พนักงานจ้างทั่วไป																				
๑๓	แม่บ้าน	-	๑	๑๐๘,๐๐๐	-	-	๑	๑	๑	-	-	-	๐	๐	๐	๑๐๘,๐๐๐	๑๐๘,๐๐๐	๑๐๘,๐๐๐	หมายเหตุ	
๑๔	ภารโรง	-	๑	๑๐๘,๐๐๐	-	-	๑	๑	๑	-	-	-	๐	๐	๐	๑๐๘,๐๐๐	๑๐๘,๐๐๐	๑๐๘,๐๐๐	หมายเหตุ	
๑๕	คนงาน	-	๑	๑๐๘,๐๐๐	-	-	๑	๑	๑	-	-	-	๐	๐	๐	๑๐๘,๐๐๐	๑๐๘,๐๐๐	๑๐๘,๐๐๐	หมายเหตุ	
๑๖	คนงาน	-	๑	๑๐๘,๐๐๐	-	-	๑	๑	๑	-	-	-	๐	๐	๐	๑๐๘,๐๐๐	๑๐๘,๐๐๐	๑๐๘,๐๐๐	หมายเหตุ	
กองคลัง(๑๔)																				
๑๓	ผู้อำนวยการกองคลัง (นักบริหารงานคลัง)	ต้น	๑	๕๓๕,๗๒๐	๕๒,๐๐๐	๕๒,๐๐๐	๑	๑	๑	-	-	-	๑๓,๒๐๐	๑๓,๒๐๐	๑๓,๒๐๐	๕๙๑,๗๒๐	๕๙๑,๗๒๐	๕๙๑,๗๒๐	หมายเหตุ	
๑๓	นักวิชาการจัดเก็บรายได้	ปก./ชก.	๑	๔๐๙,๓๒๐	-	-	๑	๑	๑	-	-	-	๑๓,๒๐๐	๑๓,๒๐๐	๑๓,๒๐๐	๔๒๕,๗๒๐	๔๒๕,๗๒๐	๔๒๕,๗๒๐	หมายเหตุ	
๑๔	นักวิชาการพัสดุ	ปก./ชก.	๑	๓๐๓,๒๕๐	-	-	๑	๑	๑	-	-	-	๙,๗๒๐	๙,๗๒๐	๙,๗๒๐	๓๑๒,๙๗๐	๓๑๒,๙๗๐	๓๑๒,๙๗๐	หมายเหตุ	
๒๐	เจ้าพนักงานการเงินและบัญชี	ปง./ชง.	๑	๒๘๗,๙๐๐	-	-	๑	๑	๑	-	-	-	๙,๗๒๐	๙,๗๒๐	๙,๗๒๐	๒๙๗,๖๒๐	๒๙๗,๖๒๐	๒๙๗,๖๒๐	หมายเหตุ	
ผู้ดำรงตำแหน่ง																				
๒๑	เจ้าพนักงานการเงินและบัญชี	-	๑	๒๖๖,๗๒๐	-	-	๑	๑	๑	-	-	-	๙,๐๐๐	๙,๐๐๐	๙,๐๐๐	๒๗๗,๗๒๐	๒๗๗,๗๒๐	๒๗๗,๗๒๐	หมายเหตุ	

ที่	ชื่อสายงาน	ระดับตำแหน่ง	จำนวนทั้งหมด	จำนวนที่มีอยู่ปัจจุบัน		เงินประจำตำแหน่ง(๒)	อัตราตำแหน่งที่คาดว่าจะต้องใช้เวลา ๓ ปีข้างหน้า			อัตรากำลังคนเพิ่ม / ลด	ภาระค่าใช้จ่ายที่เพิ่มขึ้น(๓)			ค่าใช้จ่ายรวม(๔)			หมายเหตุ			
				จำนวน	เงินเดือน(๑)		ระยะเวลา ๓ ปีข้างหน้า				๒๕๖๖	๒๕๖๗	๒๕๖๘	๒๕๖๖	๒๕๖๗	๒๕๖๘		๒๕๖๖	๒๕๖๗	๒๕๖๘
							๒๕๖๖	๒๕๖๗	๒๕๖๘											
กองช่าง(๑๕)																				
๒๔	ผู้อำนวยการกองช่าง (นักบริหารงานช่าง)	ต้น	๑	-	๓๙๓,๖๐๐	๕๒,๐๐๐	๑	๑	๑	-	๑๓,๖๒๐	๑๓,๖๒๐	๑๓,๖๒๐	๔๕๙,๒๒๐	๔๖๒,๘๔๐	๔๗๖,๔๖๐	ว่างเต็ม			
๒๕	นายช่างโยธา	ปง./ชง.	๑	-	๒๘๗,๙๐๐	-	๑	๑	๑	-	๘,๗๒๐	๘,๗๒๐	๘,๗๒๐	๓๐๗,๖๒๐	๓๑๑,๓๔๐	๓๒๕,๐๖๐	ว่างเต็ม			
๒๖	นายช่างโยธา	ปง./ชง.	๑	-	๒๘๗,๙๐๐	-	๑	๑	๑	-	๘,๗๒๐	๘,๗๒๐	๘,๗๒๐	๓๐๗,๖๒๐	๓๑๑,๓๔๐	๓๒๕,๐๖๐	ว่างเต็ม			
พนักงานช่าง																				
๒๗	คนงาน	-	๑	๑	๑๐๘,๐๐๐	-	๑	๑	๑	-	๐	๐	๐	๑๐๘,๐๐๐	๑๐๘,๐๐๐	๑๐๘,๐๐๐	(๘,๐๐๐)			
๒๘	คนงาน	-	๑	๑	๑๐๘,๐๐๐	-	๑	๑	๑	-	๐	๐	๐	๑๐๘,๐๐๐	๑๐๘,๐๐๐	๑๐๘,๐๐๐	(๘,๐๐๐)			
๒๙	คนงาน	-	๑	๑	๑๐๘,๐๐๐	-	๑	๑	๑	-	๐	๐	๐	๑๐๘,๐๐๐	๑๐๘,๐๐๐	๑๐๘,๐๐๐	(๘,๐๐๐)			
๓๐	คนงาน	-	๑	๑	๑๐๘,๐๐๐	-	๑	๑	๑	-	๐	๐	๐	๑๐๘,๐๐๐	๑๐๘,๐๐๐	๑๐๘,๐๐๐	(๘,๐๐๐)			
๓๑	คนงาน	-	๑	๑	๑๐๘,๐๐๐	-	๑	๑	๑	-	๐	๐	๐	๑๐๘,๐๐๐	๑๐๘,๐๐๐	๑๐๘,๐๐๐	(๘,๐๐๐)			
กองการศึกษา ศาสนาและวัฒนธรรม (๑๕)																				
๓๒	ผู้อำนวยการกองการศึกษา(นักบริหารงานศึกษา)	ต้น	๑	-	๓๙๓,๖๐๐	๕๒,๐๐๐	๑	๑	๑	-	๑๓,๖๒๐	๑๓,๖๒๐	๑๓,๖๒๐	๔๕๙,๒๒๐	๔๖๒,๘๔๐	๔๗๖,๔๖๐	ว่างเต็ม			
๓๓	นักวิชาการศึกษา	ปท/ชก	๑	-	๓๕๕,๓๒๐	-	๑	๑	๑	-	๑๒,๐๐๐	๑๒,๐๐๐	๑๒,๐๐๐	๓๗๓,๓๒๐	๓๗๖,๓๒๐	๓๘๙,๓๒๐	ว่างเต็ม			
ศูนย์พัฒนาเด็กเล็กตำบลไร่ชะบวม																				
๓๔	ผู้อำนวยการศูนย์พัฒนาเด็กเล็ก	-	๑	-	-	-	๑	๑	๑	-	-	-	-	-	-	-	-			
๓๕	ครู	คศ.๒	๑	๑	๓๓๐,๔๘๐	-	๑	๑	๑	-	๐	๐	๐	๐	๐	๐	ว่างเต็ม			
พนักงานจ้างตามภารกิจ																				
๓๖	ผู้ดูแลเด็ก (จ้าง)	-	๑	๑	๑๑๒,๘๐๐	-	๑	๑	๑	-	๐	๐	๐	๐	๐	๐	ว่างเต็ม			
หน่วยตรวจสอบภายใน (๑๒)																				
๓๗	นักวิชาการตรวจสอบภายใน	ปท/ชก	๑	-	๓๕๕,๓๒๐	-	๑	๑	๑	-	๑๒,๐๐๐	๑๒,๐๐๐	๑๒,๐๐๐	๓๗๓,๓๒๐	๓๗๖,๓๒๐	๓๘๙,๓๒๐	ว่างเต็ม			
			รวม	๒๖	๘,๘๗๕,๔๔๐	๓๓๖,๐๐๐	๓๕	๓๗	๓๗	+	๒๕๗,๖๘๐	๒๕๗,๖๘๐	๒๕๗,๖๘๐	๘๖๗,๐๔๐	๘๗๐,๖๘๐	๘๘๓,๖๘๐				
ประมาณการประโยชน์ตอบแทนอื่น ๑๕%																				
รวมเป็นค่าใช้จ่ายยิบเบียดทั้งสิ้น																				
คิดร้อยละ ๔๐ ของประมาณรายจ่ายประจำปี																				

หมายเหตุ : ภาระค่าใช้จ่ายคำนวณจากรายรับจริงปีงบประมาณพ.ศ.๒๕๒๘ จำนวน ๒๗,๐๐๐,๐๐๐ บาท

งบประมาณปี พ.ศ.๒๕๒๗ ตั้งจ่ายไว้ ๒๖,๐๐๐,๐๐๐ - บาท

งบประมาณปี พ.ศ.๒๕๒๘ ตั้งจ่ายไว้ ๒๗,๐๐๐,๐๐๐ บาท

งบประมาณปี พ.ศ.๒๕๒๙ ตั้งจ่ายไว้ประมาณ ๒๘,๗๒๗,๕๐๐ บาท

**หมายเหตุ**

ฐานการคำนวณงบประมาณรายจ่ายประจำปี พ.ศ. ๒๕๒๗ ให้ประมาณการเพิ่มขึ้นไม่เกินร้อยละ ๕ ของงบประมาณรายจ่ายประจำปี ๒๕๒๖ (๒๗,๕๒๐,๘๕๕.๑๖ บาท)

๑.งบประมาณรายจ่าย ปี ๒๕๒๗ = ๒๖,๐๐๐,๐๐๐ X ๕% = ๑,๓๐๐,๐๐๐ = (๒๗,๐๐๐,๐๐๐+๑,๓๐๐,๐๐๐) = ๒๘,๓๐๐,๐๐๐

ฐานการคำนวณงบประมาณรายจ่ายประจำปี พ.ศ. ๒๕๒๘ ให้ประมาณการเพิ่มขึ้นไม่เกินร้อยละ ๕ ของงบประมาณรายจ่ายประจำปี ๒๕๒๗

๒.งบประมาณรายจ่าย ปี ๒๕๒๘ = ๒๗,๐๐๐,๐๐๐ X ๕% = ๑,๓๕๐,๐๐๐ = ( ๒๗,๐๐๐,๐๐๐+๑,๓๕๐,๐๐๐) = ๒๘,๓๕๐,๐๐๐

ฐานการคำนวณงบประมาณรายจ่ายประจำปี พ.ศ. ๒๕๒๙ ให้ประมาณการเพิ่มขึ้นไม่เกินร้อยละ ๕ ของงบประมาณรายจ่ายประจำปี ๒๕๒๘

๓.ประมาณการงบประมาณรายจ่าย ปี ๒๕๒๙ = ๒๘,๓๕๐,๐๐๐ X ๕% = ๑,๔๑๗,๕๐๐ = (๒๘,๓๕๐,๐๐๐+๑,๔๑๗,๕๐๐) = ๒๙,๗๖๗,๕๐๐

\*\* ข้าราชการถ่ายโอน ลูกจ้างประจำถ่ายโอน รวมถึงข้าราชการครู บุคลากรทางการศึกษา ลูกจ้างประจำ และพนักงานจ้าง ที่ได้รับงบประมาณที่จ่ายเป็นเงินเดือน ค่าจ้าง ให้ระบุข้อมูลไว้ในแผนอัตรากำลัง แต่ไม่ต้องนำมาคิดรวมเป็นภาระค่าใช้จ่ายเกี่ยวกับเงินเดือนและประโยชน์ตอบแทนอื่น ตามมาตรา ๓๕

\*ข้อมูลในช่องเงินเดือน (๑) ต้องมีจำนวนตรงกับข้อมูลในช่องเงินเดือนของบัญชีแสดงจัดคนซึ่งตำแหน่งและการกำหนดเลขชี้ตำแหน่งในส่วนราชการ

: ให้บันทึกข้อมูลเรียงตามลำดับส่วนราชการ (สำนักหรือกอง) ในองค์กรปกครองส่วนท้องถิ่นนั้น ตามหนังสือสำนักงาน ก.จ., ก.พ. และ ก.อบต. ดังที่ที่สุด

ที่ มท ๐๘๐๙.๕/ว ๕๒ ลงวันที่ ๑๓ พฤศจิกายน ๒๕๕๘ เรื่อง การจัดตำแหน่งข้าราชการหรือพนักงานส่วนท้องถิ่นเข้าสู่ประเภทตำแหน่ง (ระบบแห่ง)

เอกสารประกอบการพิจารณา  
แผนอัตรากำลัง ๓ ปี ประจำปีงบประมาณ พ.ศ.๒๕๖๗-๒๕๖๙  
(ปรับปรุงครั้งที่ ๒/๒๕๖๘)  
แบบขออนุมัติเพิ่มตำแหน่งแบบ ๑-๕

เจ้าพนักงานป้องกันและบรรเทาสาธารณภัย

รายละเอียดเหตุผลความจำเป็นที่ต้องขอกำหนดตำแหน่งพนักงานส่วนตำบล  
ตำแหน่ง เจ้าพนักงานป้องกันและบรรเทาสาธารณภัย สังกัด สำนักปลัด อบต. จำนวน ๑ อัตรา  
องค์การบริหารส่วนตำบลไร่มะขาม อำเภอบ้านลาด จังหวัดเพชรบุรี

๑. ส่วนราชการ สำนักปลัด

๒. ตำแหน่งที่กำหนดเพิ่ม เจ้าพนักงานป้องกันและบรรเทาสาธารณภัย เลขที่ตำแหน่ง ๓๘-๓-๐๑-๔๘๐๕-๐๐๑

๓. เหตุผลความจำเป็นที่จะต้องกำหนดตำแหน่งเพิ่ม

ตามพระราชบัญญัติสภาพตำบลและองค์การบริหารส่วนตำบล พ.ศ. ๒๕๓๗ มาตรา ๖๖ องค์การบริหารส่วนตำบลมีอำนาจหน้าที่ในการพัฒนาตำบลทั้งในด้านเศรษฐกิจ สังคมและวัฒนธรรมและมาตรา ๖๗ ภายใต้บังคับแห่งกฎหมาย องค์การบริหารส่วนตำบล มีหน้าที่ต้องทำในเขตองค์การบริหารส่วนตำบล ดังต่อไปนี้

- (๑) จัดให้มีและบำรุงรักษาทางน้ำและทางบก
- (๒) รักษาความสะอาดของถนน ทางน้ำ ทางเดิน และที่สาธารณะ รวมทั้งกำจัดมูลฝอยและสิ่งปฏิกูล
- (๓) ป้องกันโรคและระงับโรคติดต่อ
- (๔) ป้องกันและบรรเทาสาธารณภัย
- (๕) ส่งเสริมการศึกษา ศาสนา และวัฒนธรรม
- (๖) ส่งเสริมการพัฒนาสตรี เด็ก เยาวชน ผู้สูงอายุ และผู้พิการ
- (๗) คุ้มครอง ดูแล และบำรุงรักษาทรัพยากรธรรมชาติและสิ่งแวดล้อม
- (๘) บำรุงรักษาศิลปะ จารีตประเพณี ภูมิปัญญาท้องถิ่น และวัฒนธรรมอันดีของท้องถิ่น
- (๙) ปฏิบัติหน้าที่อื่นตามที่ทางราชการมอบหมายโดยจัดสรรงบประมาณหรือบุคลากรให้ตามความจำเป็นและสมควร

และมาตรา ๖๘ ภายใต้บังคับแห่งกฎหมาย องค์การบริหารส่วนตำบลอาจจัดทำกิจการในเขตองค์การบริหารส่วนตำบล ดังต่อไปนี้

- (๑) ให้มีน้ำเพื่อการอุปโภค บริโภค และการเกษตร
- (๒) ให้มีและบำรุงการไฟฟ้าหรือแสงสว่างโดยวิธีอื่น
- (๓) ให้มีและบำรุงรักษาทางระบายน้ำ
- (๔) ให้มีและบำรุงสถานที่ประชุม การกีฬา การพักผ่อนหย่อนใจและสวนสาธารณะ
- (๕) ให้มีและส่งเสริมกลุ่มเกษตรกรและกิจการสหกรณ์
- (๖) ส่งเสริมให้มีอุตสาหกรรมในครอบครัว
- (๗) บำรุงและส่งเสริมการประกอบอาชีพของราษฎร
- (๘) การคุ้มครองดูแลและรักษาทรัพย์สินอันเป็นสาธารณสมบัติของแผ่นดิน
- (๙) หาผลประโยชน์จากทรัพย์สินขององค์การบริหารส่วนตำบล
- (๑๐) ให้มีตลาด ท่าเทียบเรือ และท่าข้าม
- (๑๑) กิจการเกี่ยวกับการพาณิชย์
- (๑๒) การท่องเที่ยว
- (๑๓) การผังเมือง

#### ๔.หน้าที่และความรับผิดชอบของตำแหน่งที่กำหนดเพิ่มเติม

ตำแหน่ง เจ้าพนักงานป้องกันและบรรเทาสาธารณภัย

หน้าที่และความรับผิดชอบหลัก

เจ้าพนักงานป้องกันและบรรเทาสาธารณภัย ระดับปฏิบัติงาน ปฏิบัติงานในฐานะผู้ปฏิบัติงานระดับต้น ซึ่งไม่จำเป็นต้องใช้ผู้สำเร็จการศึกษาระดับปริญญา ปฏิบัติงานเกี่ยวกับงานด้านการป้องกันและบรรเทาสาธารณภัย ภายใต้การกำกับ แนะนำ ตรวจสอบ และ ปฏิบัติงานอื่นตามที่ได้รับมอบหมาย

โดยมีลักษณะงานที่ปฏิบัติในด้านต่างๆ ดังนี้

##### ๑. ด้านการปฏิบัติการ

๑.๑ ปฏิบัติงานด้านการป้องกันระวางและบรรเทาสาธารณภัย ตรวจสอบ รับแจ้งเหตุ เช่น อัคคีภัย อุทกภัย วาตภัย และภัยพิบัติต่างๆ เป็นต้น เพื่อให้เกิดความปลอดภัย และบรรเทาความเสียหาย ในด้านชีวิตและทรัพย์สิน ของประชาชน

๑.๒ เผ่าระวัง ตรวจสอบ และฝึกซ้อมการรับมือกับเหตุร้ายในรูปแบบต่างๆ เพื่อดำเนินการป้องกันเชิงรุก ก่อนเกิดเหตุการณ์

๑.๓ จัดเตรียม ดูแล บำรุงรักษาเครื่องมืออุปกรณ์ ตลอดจนยานพาหนะต่างๆ ให้อยู่ใน สภาพพร้อมใช้ ในการปฏิบัติงานอยู่เสมอ เพื่อให้เกิดความพร้อมในการปฏิบัติงานได้ทันเวลาที่และให้การ ดำเนินการเป็นไป อย่างมีประสิทธิภาพ

๑.๔ รวบรวม จัดทำข้อมูลที่เป็นประโยชน์ต่อการปฏิบัติงาน เช่น สำรวจแหล่งน้ำ เส้นทางจราจร แหล่ง ชุมชนต่างๆ บริเวณหรือพื้นที่ที่เสี่ยงต่อการเกิดภัย เป็นต้น เพื่อจัดทำแผนป้องกันรับ สถานการณ์ และเพื่อให้การ ปฏิบัติงานเป็นไปอย่างสะดวกและทันต่อเหตุการณ์

๑.๕ จัดทำรายงาน บันทึก และสถิติข้อมูลต่างๆ ในงานป้องกันบรรเทาสาธารณภัย เพื่อรายงาน ผู้บังคับบัญชา

๑.๖ ศึกษา และติดตามเทคโนโลยีองค์ความรู้ใหม่ๆ กฎหมาย และระเบียบต่างๆ ที่เกี่ยวข้องกับงาน ป้องกันและบรรเทาสาธารณภัย เพื่อนำมาประยุกต์ใช้ในการปฏิบัติงานได้อย่างมีประสิทธิภาพสูงสุด

๑.๗ ปฏิบัติงาน และสนับสนุนงานอื่นๆ ตามที่ได้รับมอบหมาย เพื่อสนับสนุนให้องค์กร ปกครองส่วน ท้องถิ่นที่สังกัดบรรลุภารกิจที่กำหนดไว้

##### ๒. ด้านการบริการ

๒.๑ ให้คำปรึกษาแนะนำในการปฏิบัติงานแก่เจ้าหน้าที่ระดับรองลงมาเพื่อให้ เจ้าหน้าที่มีความรู้ความ เข้าใจและสามารถปฏิบัติงานได้อย่างรวดเร็วและถูกต้อง

๒.๒ เผยแพร่ ประชาสัมพันธ์ข้อมูลข่าวสารถ่ายทอดความรู้ความเข้าใจด้านป้องกัน และบรรเทาสาธารณ ภัยและช่วยเหลือผู้ประสบภัยให้แก่หน่วยงานราชการ หรือเอกชน และประชาชนทั่วไป เพื่อให้เกิดความรู้ความ เข้าใจที่ถูกต้อง และสามารถแก้ไขสถานการณ์เบื้องต้นได้ด้วยตนเอง

๒.๓ ประสานงานกับหน่วยงานหรือส่วนราชการต่างๆ ที่เกี่ยวข้องเพื่ออำนวยความสะดวก ในการ ปฏิบัติงานและก่อให้เกิดความเข้าใจอันดีระหว่างกัน

๒.๔ ให้บริการรับแจ้งเหตุสาธารณภัย เพื่อให้ความช่วยเหลือประชาชนได้อย่าง รวดเร็วทั่วถึง คุณสมบัติเฉพาะสำหรับตำแหน่ง

มีคุณสมบัติอย่างใดอย่างหนึ่งดังต่อไปนี้

๑. ได้รับประกาศนียบัตรวิชาชีพหรือคุณวุฒิอย่างอื่นที่เทียบได้ในระดับเดียวกันในสาขาวิชาหรือทางช่าง เครื่องยนต์ ช่างไฟฟ้า ช่างโยธา ช่างก่อสร้าง ช่างกลโรงงาน ช่างเชื่อมและโลหะแผ่น วิศวกรรมเครื่องกล เทคนิค วิศวกรรมโยธา เทคนิควิศวกรรมไฟฟ้า เทคนิคเครื่องเย็นและปรับอากาศ เทคโนโลยีอุตสาหกรรม หรือสาขาวิชา หรือทางอื่นที่ ก.จ., ก.ท. และ ก.อบต. กำหนดว่าใช้เป็นคุณสมบัติเฉพาะ สำหรับตำแหน่งนี้ได้

๒. ได้รับประกาศนียบัตรวิชาชีพเทคนิคหรือคุณวุฒิอย่างอื่นที่เทียบได้ในระดับเดียวกัน ในสาขาวิชาหรือทางช่างเครื่องยนต์ ช่างไฟฟ้า ช่างโยธา ช่างก่อสร้าง ช่างกลโรงงาน ช่างเชื่อมและโลหะแผ่น วิศวกรรมเครื่องกล เทคนิควิศวกรรมโยธา เทคนิควิศวกรรมไฟฟ้า เทคนิคเครื่องเย็นและปรับอากาศ เทคโนโลยีอุตสาหกรรม หรือสาขาวิชาหรือทางอื่นที่ ก.จ., ก.ท. และ ก.อบต. กำหนดว่าใช้เป็นคุณสมบัติเฉพาะ สำหรับตำแหน่งนี้ได้

๓. ได้รับประกาศนียบัตรวิชาชีพชั้นสูงหรือคุณวุฒิอย่างอื่นที่เทียบได้ไม่ต่ำกว่านี้ ในสาขาวิชาหรือทางช่างเครื่องยนต์ ช่างไฟฟ้า ช่างโยธา ช่างก่อสร้าง ช่างกลโรงงาน ช่างเชื่อมและโลหะแผ่น วิศวกรรมเครื่องกล เทคนิควิศวกรรมโยธา เทคนิควิศวกรรมไฟฟ้า เทคนิคเครื่องเย็นและปรับอากาศ เทคโนโลยีอุตสาหกรรม หรือสาขาวิชาหรือทางอื่นที่ ก.จ., ก.ท. และ ก.อบต. กำหนดว่าใช้เป็นคุณสมบัติเฉพาะ สำหรับตำแหน่งนี้ได้

องค์การบริหารส่วนตำบลไร่มะขาม ได้ดำเนินการเกี่ยวกับงานป้องกันและบรรเทาสาธารณภัย ซึ่งรับผิดชอบงานป้องกันภัยและระงับอัคคีภัย งานวิเคราะห์และพิจารณา ทำความเห็น สรุปรายงาน เสนอแนะ รวมทั้งดำเนินการด้านกฎหมาย และระเบียบเกี่ยวกับการป้องกัน ระงับอัคคีภัยธรรมชาติ และสาธารณภัยอื่น เช่น อุทกภัย วาตภัย งานตรวจสอบ ควบคุมดูแลในการจัดเตรียมและอำนวยความสะดวก ในการป้องกันบรรเทาและระงับสาธารณภัยต่าง ๆ งานจัดทำแผนป้องกันและบรรเทาสาธารณภัย งานฝึกซ้อมและดำเนินการตามแผนงานเกี่ยวกับวิทยุสื่อสาร งานฝึกอบรมอาสาสมัครป้องกันและบรรเทาสาธารณภัยโดยมีโครงการกิจกรรมต่างๆเกี่ยวกับงานป้องกันและบรรเทาสาธารณภัย เช่นงานดับเพลิง งานป้องกัน ช่วยเหลือและบรรเทาสาธารณภัยต่างๆ มีรถบรรทุกน้ำ (รถดับเพลิง) จำนวน ๑ คัน ซึ่งงานป้องกันและบรรเทาสาธารณภัยจะต้องมีการเตรียมพร้อมด้านบุคลากร เครื่องมือไว้ให้พร้อมใช้ได้ตลอด๒๔ ชั่วโมง เมื่อเกิดภัยต่างๆ และสามารถปฏิบัติหน้าที่ได้อย่างมีประสิทธิภาพ ซึ่งผู้ปฏิบัติงานที่รับผิดชอบอยู่ไม่มีความรู้ความสามารถโดยตรงในด้านการป้องกันและบรรเทาสาธารณภัย และการกิจหลักของเจ้าหน้าที่ก็มีการกิจเป็นจำนวนมากอยู่แล้ว จึงทำให้ไม่สามารถรับผิดชอบงานป้องกันและบรรเทาสาธารณภัยเต็มประสิทธิภาพ และประชาชนอาจไม่ได้รับประโยชน์เท่าที่ควรสำนักปลัด อบต. จึงขอเสนออนุมัติกำหนดเพิ่ม พนักงานส่วนตำบล ตำแหน่ง เจ้าพนักงานป้องกันและบรรเทาสาธารณภัย ระดับปฏิบัติงาน/ชำนาญงาน จำนวน ๑ อัตรา เพื่อให้การปฏิบัติงานป้องกันและบรรเทาสาธารณภัย มีประสิทธิภาพ คุ่มค่า สอดรับกับนโยบายรัฐบาล/ผู้บริหาร สามารถตอบสนองความต้องการของประชาชนและแก้ไขปัญหาได้อย่างเต็มที่ ทันท่วงที สอดคล้องกับสภาวะการณ์ทางสังคมปัจจุบันและ ปัญหาต่าง ๆ ที่เกิดขึ้น อันจะทำให้การปฏิบัติราชการประสบผลสัมฤทธิ์และมีประสิทธิภาพอย่างสูงสุด

**สำนักปลัด** จึงขอกำหนดตำแหน่งเพิ่มใหม่ ตำแหน่งเจ้าพนักงานป้องกันและบรรเทาสาธารณภัย จำนวน ๑ อัตรา เพื่อรองรับภารกิจที่เพิ่มสูงขึ้นในอนาคต ประกอบกับการปฏิบัติงานด้านการป้องกันและบรรเทาสาธารณภัย มีความจำเป็นอย่างยิ่งที่ทุกหน่วยงานควรจะมีไว้ในกาปฏิบัติหน้าที่ ซึ่งจำเป็นจะต้องเป็นผู้ที่มีความรู้เฉพาะตำแหน่งที่จะเข้ามาช่วยแบ่งเบาภาระงานที่มีปริมาณงานที่เพิ่มมากขึ้นและยากขึ้นในปัจจุบัน และเพื่อให้การดำเนินงานในองค์กรเกิดประโยชน์สูงสุด มีประสิทธิภาพ และรวดเร็ว ทันทต่อการปฏิบัติงานในปัจจุบัน จึงมีความจำเป็นในการขอ กำหนดตำแหน่ง เจ้าพนักงานป้องกันและบรรเทาสาธารณภัย เพิ่มจำนวน ๑ อัตรา ๑ ตำแหน่ง

แบบขอมุมัติกำหนดตำแหน่งพนักงานส่วนตำบล พนักงานจ้าง ในการจัดทำแผนตามแผนอัตรากำลัง ๓ ปี

ประจำปีงบประมาณ พ.ศ.๒๕๖๗-๒๕๖๙

องค์การบริหารส่วนตำบลไร่มะขาม อำเภอบ้านลาด จังหวัดเพชรบุรี

ลำดับ ที่	ส่วน ราชการ	ตำแหน่งและเลขที่ ตำแหน่ง	จำนวน	เหตุผลและ ความจำเป็น	อัตราตำแหน่งพนักงานส่วนตำบล			จำนวนพนักงานจ้าง		ตำแหน่งอยู่ใน แผนอัตรากำลัง ๓ ปี	ความเห็น ก.อบต. จังหวัด
					ของ อบต. (ที่มี/ที่ว่าง)	ของ ส่วน ราชการนี้ (ที่มี/ที่ว่าง)	ของ งานนี้ (ที่มี/ที่ว่าง)	ของ ส่วน ราชการนี้ (ประจำ/ภารกิจ/ ทั่วไป)	ของ งานนี้ (ประจำ/ภารกิจ/ ทั่วไป)		
๑	สำนักปลัด	เจ้าพนักงานป้องกัน และบรรเทา สาธารณภัย	๑	เนื่องจากงานป้องกันและบรรเทา สาธารณภัย มีปริมาณงานที่เพิ่ม มากขึ้น ซึ่งงานป้องกันและบรรเทา สาธารณภัยจะต้องมีการเตรียมพร้อม ด้าน บุคลากร เครื่องมือไว้พร้อม ใช้ได้ตลอด ๒๔ ชั่วโมง เมื่อเกิดภัย ต่างๆ เพื่อให้การปฏิบัติงานป้องกัน และบรรเทาสาธารณภัย สามารถ มีประสิทธิภาพ คุ่มค่า สามารถ ตอบสนององความ ต้องการของ ประชาชนและแก้ไขปัญหาได้อย่าง เต็มที่ ทันท่วงที และมีประสิทธิภาพ เพิ่มมากขึ้น จึงจำเป็นต้องกำหนด ตำแหน่ง เจ้าพนักงานป้องกันและ บรรเทาสาธารณภัย เพิ่มขึ้นอีก ๑ ตำแหน่ง	๑๘/๙	๗/-	๗/-	-/๔/๔	-/๔/๔	ไม่มีในแผน อัตรากำลัง ๒๕๖๗-๒๕๖๙	

(ลงชื่อ) AFB

(นางสาวรัชวีวรรณ สัยเวช)

ผู้อำนวยการกองคลัง รักษาการแทน  
ปลัดองค์การบริหารส่วนตำบลไร่มะขาม

(ลงชื่อ)

Amk

(นายสุทธิพงษ์ พรหมมาตร์)

นายกองค์การบริหารส่วนตำบลไร่มะขาม

บัญชีคำนวณลักษณะงานที่ต้องปฏิบัติ ความยากและปริมาณที่เพิ่มขึ้น  
องค์การบริหารส่วนตำบลไร่ระฆัง อำเภอบ้านลาด จังหวัดเพชรบุรี

ลำดับ ที่	ส่วนราชการ ตำแหน่ง/ เลขที่ตำแหน่ง	จำนวน	หน้าที่และความ รับผิดชอบของตำแหน่ง ที่ขอกำหนด	ลักษณะงานที่ต้องปฏิบัติ ปริมาณงานที่เพิ่มขึ้น	คุณสมบัติเฉพาะตำแหน่ง	อัตรา เงินเดือน
๑	<u>สำนักปลัด</u> ๑. เจ้าพนักงาน ป้องกันและบรรเทา สาธารณภัย	๑	เจ้าพนักงานป้องกันและ บรรเทาสาธารณภัย ระดับปฏิบัติงานใน ฐานะปฏิบัติงานใน ผู้ปฏิบัติงานระดับต้น ซึ่ง ไม่จำเป็นต้องใช้ผู้สำเร็จ การศึกษาระดับปริญญา ปฏิบัติงานเกี่ยวกับงาน ด้านการป้องกันและ บรรเทาสาธารณภัย ภายใต้การกำกับ แนะนำ ตรวจสอบ และ ปฏิบัติงานอื่นตาม ที่ได้รับมอบหมาย	<p>๑. ด้านการปฏิบัติการ</p> <p>๑.๑ ปฏิบัติงานด้านการป้องกันและบรรเทาสา ธารณภัย ตรวจจับเหตุ เช่น อัคคีภัย อุทกภัย วาตภัย และภัยพิบัติต่างๆ เป็นต้น เพื่อให้เกิดความปลอดภัย และ บรรเทาความเสียหาย ในด้านชีวิตและทรัพย์สินของประชาชน ๑.๒ ฝ้าระวัง ตรวจสอบ และฝึกซ้อมการรับมือกับ เหตุร้ายในรูปแบบต่างๆ เพื่อดำเนินการป้องกันเชิงรุกก่อนเกิด เหตุการณ์</p> <p>๑.๓ จัดเตรียม ดูแล บำรุงรักษาเครื่องมืออุปกรณ์ ตลอดจนยานพาหนะต่างๆ ให้อยู่ใน สภาพพร้อมใช้ในการ ปฏิบัติงานอยู่เสมอ เพื่อให้เกิดความพร้อมในการปฏิบัติงานได้ ทัน่วงทีและให้การ ดำเนินการเป็นไปอย่างมีประสิทธิภาพ</p> <p>๑.๔ รวบรวม จัดทำข้อมูลที่เป็นประโยชน์ต่อการ ปฏิบัติงาน เช่น สำรองแหล่งน้ำ เส้นทางจราจร แหล่งชุมชน ต่างๆ บริเวณหรือพื้นที่เสี่ยงต่อการเกิดภัย เป็นต้น เพื่อจัดทำ แผนป้องกันรับ สถานการณ์ และเพื่อให้การปฏิบัติงานเป็นไป อย่างสะดวกและทันต่อเหตุการณ์</p> <p>๑.๕ จัดทำรายงาน บันทึก และสถิติข้อมูลต่างๆ ใน งานป้องกันบรรเทาสาธารณภัย เพื่อรายงานผู้บังคับบัญชา ๑.๖ ศึกษา และติดตามเทคโนโลยีองค์ความรู้ใหม่ๆ กฎหมาย และระเบียบต่างๆ ที่เกี่ยวข้องกับงานป้องกันและ บรรเทาสาธารณภัย เพื่อนำมาประยุกต์ใช้ในการปฏิบัติงาน ได้อย่างมีประสิทธิภาพสูงสุด</p>	<p>คุณสมบัติเฉพาะตำแหน่ง</p> <p>๑. ได้รับประกาศนียบัตรวิชาชีพหรือคุณวุฒิ อย่างอื่นที่เทียบได้ในระดับเดียวกันในสาขาวิชาหรือทาง ช่างเครื่องยนต์ ช่างไฟฟ้า ช่างโยธา ช่างก่อสร้าง ช่างกล โรงงาน ช่างเชื่อมและโลหะแผ่น วิศวกรรมเครื่องกล เทคนิควิศวกรรมโยธา เทคนิควิศวกรรมไฟฟ้า เทคนิค เครื่องเย็นและปรับอากาศ เทคโนโลยีอุตสาหกรรม หรือ สาขาวิชาหรือทางอื่นที่ ก.จ., ก.ท. และ ก.อบต. กำหนดว่า ใช้เป็นคุณสมบัติเฉพาะ สำหรับตำแหน่งนี้ได้</p> <p>๒. ได้รับประกาศนียบัตรวิชาชีพเทคนิคหรือ คุณวุฒิอย่างอื่นที่เทียบได้ในระดับเดียวกัน ในสาขาวิชา หรือทางช่างเครื่องยนต์ ช่างไฟฟ้า ช่างโยธา ช่างก่อสร้าง ช่างกลโรงงาน ช่างเชื่อมและโลหะแผ่น วิศวกรรมเครื่องกล เทคนิควิศวกรรมโยธา เทคนิควิศวกรรมไฟฟ้า เทคนิค เครื่องเย็นและปรับอากาศ เทคโนโลยีอุตสาหกรรม หรือ สาขาวิชาหรือทางอื่นที่ ก.จ., ก.ท. และ ก.อบต. กำหนดว่า ใช้เป็นคุณสมบัติเฉพาะ สำหรับตำแหน่งนี้ได้</p> <p>๓. ได้รับประกาศนียบัตรวิชาชีพชั้นสูงหรือ คุณวุฒิอย่างอื่นที่เทียบได้ไม่ต่ำกว่านี้ ในสาขาวิชาหรือ ทางช่างเครื่องยนต์ ช่างไฟฟ้า ช่างโยธา ช่างก่อสร้าง ช่าง กลโรงงาน ช่างเชื่อมและโลหะแผ่น วิศวกรรมเครื่องกล เทคนิควิศวกรรมโยธา เทคนิควิศวกรรมไฟฟ้า เทคนิค เครื่องเย็นและปรับอากาศ เทคโนโลยีอุตสาหกรรม หรือ สาขาวิชาหรือทางอื่นที่ ก.จ., ก.ท. และ ก.อบต. กำหนดว่า ใช้เป็นคุณสมบัติเฉพาะ สำหรับตำแหน่งนี้ได้</p>	๒๔,๘๒๕.- (ค่ากลาง)

บัญชีคำนวณลักษณะงานที่ต้องปฏิบัติ ความยากและปริมาณที่เพิ่มขึ้น  
องค์การบริหารส่วนตำบลไร่มะขาม อำเภอบ้านลาด จังหวัดเพชรบุรี

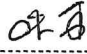
ลำดับ ที่	ส่วนราชการ ตำแหน่ง/ เลขที่ตำแหน่ง	จำนวน	หน้าที่และความ รับผิดชอบของตำแหน่ง	ลักษณะงานที่ต้องปฏิบัติ คุณภาพของงานและ ปริมาณงานที่เพิ่มขึ้น	คุณสมบัติเฉพาะตำแหน่ง	อัตรา เงินเดือน
๑	สำนักงานปลัด ๑.เจ้าพนักงาน ป้องกันและบรรเทา สาธารณภัย	๑		<p>ลักษณะงานที่ต้องปฏิบัติ คุณภาพของงานและปริมาณงานที่เพิ่มขึ้น</p> <p>๑.๗ ปฏิบัติงาน และสนับสนุนงานอื่นๆ ตามที่ได้รับมอบหมาย เพื่อสนับสนุนให้องค์กร ปกครองส่วนท้องถิ่นที่สังกัดบรรลุภารกิจที่กำหนดไว้</p> <p>๒. ด้านการบริการ</p> <p>๒.๑ ให้คำปรึกษาแนะนำในการปฏิบัติงานแก่เจ้าหน้าที่ระดับรองลงมาเพื่อให้ เจ้าหน้าที่ที่มีความรู้ความเข้าใจ และสามารถปฏิบัติงานได้อย่างรวดเร็วและถูกต้อง</p> <p>๒.๒ เผยแพร่ ประชาสัมพันธ์ข้อมูลข่าวสาร ถ่ายทอดความรู้ความเข้าใจด้านป้องกัน และบรรเทาสาธารณภัยและช่วยเหลือผู้ประสบภัยให้แก่หน่วยงานราชการ หรือเอกชน และประชาชนทั่วไป เพื่อให้เกิดความรู้ความเข้าใจที่ถูกต้อง และสามารถแก้ไขสถานการณ์เบื้องต้นได้ด้วยตนเอง</p> <p>๒.๓ ประสานงานกับหน่วยงานหรือส่วนราชการต่างๆ ที่เกี่ยวข้องเพื่ออำนวยความสะดวก สะดวกในการปฏิบัติงาน และก่อให้เกิดความเข้าใจอันดีระหว่างกัน</p> <p>๒.๔ ให้บริการรับแจ้งเหตุสาธารณภัย เพื่อให้ความช่วยเหลือประชาชนได้อย่าง รวดเร็วทั่วถึง</p>	คุณสมบัติเฉพาะตำแหน่ง	๑

## เอกสารหมายเลข ๒

กรอบตำแหน่งของงานที่ขออนุมัติกำหนดเพิ่ม ยุบเลิก และเปลี่ยนแปลงเกี่ยวกับตำแหน่ง  
องค์การบริหารส่วนตำบลไร่มะขาม อำเภอบ้านลาด จังหวัดเพชรบุรี

ส่วนราชการ สำนักปลัด มีกรอบตำแหน่งทั้งหมด ดังนี้

ลำดับ ที่	เลขที่ตำแหน่ง	ชื่อตำแหน่ง	ว่าง/ ไม่ว่าง	ขออนุมัติ	จำนวน	หมายเหตุ
		<b>พนักงานส่วนตำบล</b>				
๑.	๓๘-๓-๐๑-๒๑๐๑-๐๐๑	หัวหน้าสำนักปลัด (นักบริหารงานทั่วไป ระดับต้น)	ไม่ว่าง	-	๑	
๒.	๓๘-๓-๐๑-๓๑๐๒-๐๐๑	นักทรัพยากรบุคคล (ปก./ชก.)	ไม่ว่าง	-	๑	
๓.	๓๘-๓๐๑-๓๘๐๑-๐๐๑	นักพัฒนาชุมชน (ปก./ชก.)	ไม่ว่าง	-	๑	
๔.	๓๘-๓-๐๑-๓๑๐๓-๐๐๑	นักวิเคราะห์นโยบายและแผน (ปก./ชก.)	ไม่ว่าง	-	๑	
๕.	๓๘-๓-๐๑-๓๑๐๑-๐๐๑	นักจัดการงานทั่วไป (ปก./ชก.)	ไม่ว่าง	-	๑	
๖.	๓๘-๓-๐๘-๔๑๐๑-๐๐๑	เจ้าพนักงานธุรการ (ปจ./ชง.)	ไม่ว่าง	-	๑	
๗.	๓๘-๓-๐๑-๔๘๐๕-๐๐๑	เจ้าพนักงานป้องกันและบรรเทาสาธารณภัย (ปจ./ชง.)	ว่าง	กำหนด เพิ่ม	+๑	
		<b>พนักงานจ้างตามภารกิจ</b>				
๘.	-	ผู้ช่วยเจ้าพนักงานธุรการ	ไม่ว่าง	-	๑	
๙.	-	ผู้ช่วยเจ้าพนักงานประชาสัมพันธ์	ไม่ว่าง	-	๑	
๑๐.	-	ผู้ช่วยเจ้าพนักงานพัฒนาชุมชน	ไม่ว่าง	-	๑	
๑๑.	-	ผู้ช่วยเจ้าพนักงานป้องกันและบรรเทา สาธารณภัย	ไม่ว่าง	-	๑	
		<b>พนักงานจ้างทั่วไป</b>				
๑๒.	-	แม่บ้าน	ไม่ว่าง	-	๑	
๑๓.	-	ภารโรง	ไม่ว่าง	-	๑	
๑๔.	-	คนงาน	ไม่ว่าง	-	๒	

(ลงชื่อ)..... ..... ผู้กรอกข้อมูล

(นางสาวรัชนีวรรณ สัยเวช)

ผู้อำนวยการกองคลัง รักษาราชการแทน  
ปลัดองค์การบริหารส่วนตำบลไร่มะขาม

บัญชีแสดงรายจ่ายหมวดเงินเดือน ค่าจ้างและประโยชน์ตอบแทนอื่นต่องบประมาณรายจ่าย ประจำปีงบประมาณ ๒๕๖๘  
องค์การบริหารส่วนตำบลไร่มะขาม

รายจ่ายประจำปี		รายจ่ายหมวดเงินเดือนและค่าจ้าง							หมายเหตุ			
(๑) ก่อนปัจจุบัน ๑ ปี (บาท)	(๒) ปัจจุบัน (บาท)	(๓) จำนวนเงิน ที่เพิ่ม (บาท)	(๔) คิดเป็น ร้อยละ	(๕) รายจ่ายหมวด เงินเดือน พนักงานส่วน ตำบล (บาท)	(๖) คิดเป็น ร้อยละ	(๗) รายจ่าย หมวด ค่าจ้าง ลูกจ้าง ประจำ (บาท)	(๘) คิดเป็น ร้อยละ	(๙) รายจ่ายหมวด ค่าจ้างพนักงานจ้าง ตามภารกิจและ พนักงานจ้างทั่วไป (บาท)	(๑๐) คิดเป็น ร้อยละ	(๑๑) รายจ่ายประโยชน์ ตอบแทนอื่น (ที่มี ๑๘ รายการ) (บาท)	(๑๒) รวมรายจ่ายหมวด เงินเดือน ค่าจ้าง และประโยชน์ ตอบแทนอื่น (บาท)	(๑๓) คิดเป็น ร้อยละ
๒๖,๐๐๐,๐๐๐.-	๒๗,๐๐๐,๐๐๐.-	๑,๐๐๐,๐๐๐.-	๓.๘๔	๕,๙๒๕,๔๕๐.-	๒๑.๙๕	๓๐๓,๐๐๐.-	๑.๑๒	๒,๑๔๘,๓๐๐.-	๗.๙๖	๗๕๕,๐๐๐.-	๙,๑๒๑,๗๕๐.-	๓๓.๙๗

(ลงชื่อ) *OFB* ..... ผู้กรอกข้อมูล

(นางสาวรัชนิราวรรณ สัยเวช)  
ผู้อำนวยการกองคลัง รักษาการการแทน  
ปลัดองค์การบริหารส่วนตำบลไร่มะขาม

บัญชีแสดงการคำนวณจำนวนอัตรากำลังในการขออนุมัติกำหนดตำแหน่งเพิ่ม  
ตำแหน่ง เจ้าพนักงานป้องกันและบรรเทาสาธารณภัย (ป.ง./ข.ง.) เลขที่ตำแหน่ง ๓๘-๓-๐๑-๔๘๐๕-๐๐๑

สำนักปลัด องค์การบริหารส่วนตำบลไร่ชะอม อำเภอบ้านลาด จังหวัดเพชรบุรี

ลำดับที่ (๑)	ลักษณะงานที่ปฏิบัติ (๒)	เวลาที่ใช้ทำงาน (นาฬิกา) (๓)	ปริมาณงาน(ต่อปี) (ราย/ต่อปี) (๔)	เวลาที่หมดต่อปี (นาฬิกา) (๕) = (๓)X(๔)	จำนวนตำแหน่ง ที่ต้องการ (๖) = (๕)/๘๒,๘๐๐
๑	ปฏิบัติงานเกี่ยวกับการป้องกันอุทกภัย วาตภัย อัคคีภัย ภัยที่เกิดจากการที่มีมนุษย์เป็นผู้ก่อ	๓๖๐	๒๐	๗,๒๐๐	๐.๐๘
๒	งานจัดทำแผนป้องกันและบรรเทาสาธารณภัยและดำเนินการตามแผน	๒,๘๘๐	๓	๘,๖๔๐	๐.๑๐
๓	ปฏิบัติงานรักษาและบำรุงขวัญตลอดจนทรัพย์สินของประชาชน	๒๐๐	๘๕	๑๗,๐๐๐	๐.๒๐
๔	ปฏิบัติงานป้องกันและบรรเทาอันตรายจากอุทกภัย วาตภัย การอพยพผู้ประสบภัยและทรัพย์สิน	๑๒๐	๖๐	๗,๒๐๐	๐.๐๙
๕	ปฏิบัติงานช่วยเหลือสงเคราะห์ผู้ประสบภัย	๑๒๐	๒๕๐	๓๐,๐๐๐	๐.๓๗
๖	ปฏิบัติงานฟื้นฟูบูรณะสิ่งที่ถูกทำลายจากการเกิดภัยพิบัติต่างๆ ตามแผนแผนที่อบต. ได้กำหนดไว้	๒,๕๐๐	๒๐	๕๐,๐๐๐	๐.๖๑
๗	พิจารณาทำความเข้าใจสรุปรายงานเสนอแนะ	๓๖๐	๘๐	๒๘,๘๐๐	๐.๓๕
๘	ดำเนินการตามกฎหมายและระเบียบเกี่ยวกับงานป้องกันและระงับอัคคีภัย	๑๒๐	๘๐	๙,๖๐๐	๐.๑๒
๙	ติดตามผลงานและแก้ไขปัญหาดังข้องในการปฏิบัติงานเกี่ยวกับงานป้องกันและบรรเทา สาธารณภัย	๔๘๐	๑๐	๔,๘๐๐	๐.๐๖
๑๐	งานอาสาสมัครป้องกันภัยฝ่ายพลเรือน	๑๒๐	๑๐๐	๑๒,๐๐๐	๐.๑๕
๑๑	งานอื่นๆ ที่ได้รับมอบหมาย	๔๘๐	๒๘	๑๓,๔๔๐	๐.๑๗
	รวม	๗,๗๔๐	๗๓๖	๑๘๘,๖๘๐	๒.๓๐

(ลงชื่อ)  ผู้กรอกข้อมูล

(นางสาวรัชวีวรรณ สัยเวช)

ผู้อำนวยการกองคลัง รักษาการแทน

ปลัดองค์การบริหารส่วนตำบลไร่ชะอม

บัญชีแสดงปริมาณงานย้อนหลัง ๓ ปี เพื่อขออนุมัติกำหนดตำแหน่ง  
ตำแหน่ง เจ้าพนักงานป้องกันและบรรเทาสาธารณภัย (ปง./ปช.) เลขที่ตำแหน่ง ๓๘-๓-๐๑-๔๘๐๕-๐๐๑  
สำนักปลัด องค์การบริหารส่วนตำบลไร่ชะมด อำเภอบ้านลาด จังหวัดเพชรบุรี

ลำดับที่ (๑)	ลักษณะงานที่ปฏิบัติ (๒)	ปีงบประมาณ			หมายเหตุ
		ก่อน ๓ ปี (๓)	ก่อน ๒ ปี (๔)	ก่อน ๑ ปี (๕)	
๑	ปฏิบัติงานเกี่ยวกับการป้องกันอุทกภัย วาตภัย อัคคีภัย ภัยที่เกิดจากการที่มีมนุษย์เป็นผู้ก่อ	๑๐	๑๕	๒๐	
๒	งานจัดทำแผนป้องกันและบรรเทาสาธารณภัยและดำเนินการตามแผน	๓	๓	๓	
๓	ปฏิบัติงานรักษาและบำรุงขวัญตลอดจนทรัพย์สินของประชาชน	๖๖	๗๕	๘๕	
๔	ปฏิบัติงานป้องกันและบรรเทาอันตรายจากอุทกภัย วาตภัย การอพยพผู้ประสบภัยและทรัพย์สิน	๔๘	๕๖	๖๐	
๕	ปฏิบัติงานช่วยเหลือสงเคราะห์ผู้ประสบภัย	๒๐๕	๒๑๔	๒๕๐	
๖	ปฏิบัติงานฟื้นฟูบูรณะสิ่งชำรุดเสียหายจากการเกิดภัยพิบัติต่างๆ ตามแผนที่อบต.ได้กำหนดไว้	๘	๑๖	๒๐	
๗	พิจารณาให้ความเห็นสรุปรายงานเสนอแนะ	๕๘	๖๗	๘๐	
๘	ดำเนินการตามกฎหมายและระเบียบเกี่ยวกับงานป้องกันและระงับอัคคีภัย	๕๐	๗๐	๘๐	
๙	ติดตามผลงานและแก้ไขปัญหาข้อร้องเรียนในการปฏิบัติงานเกี่ยวกับและบรรเทาสาธารณภัย	๖	๘	๑๐	
๑๐	งานอาสาสมัครป้องกันภัยฝ่ายพลเรือน	๘๐	๙๐	๑๐๐	
๑๑	งานอื่นๆ ที่ได้รับมอบหมาย	๒๐	๒๕	๒๘	
	รวม	๕๕๔	๖๒๙	๗๓๖	

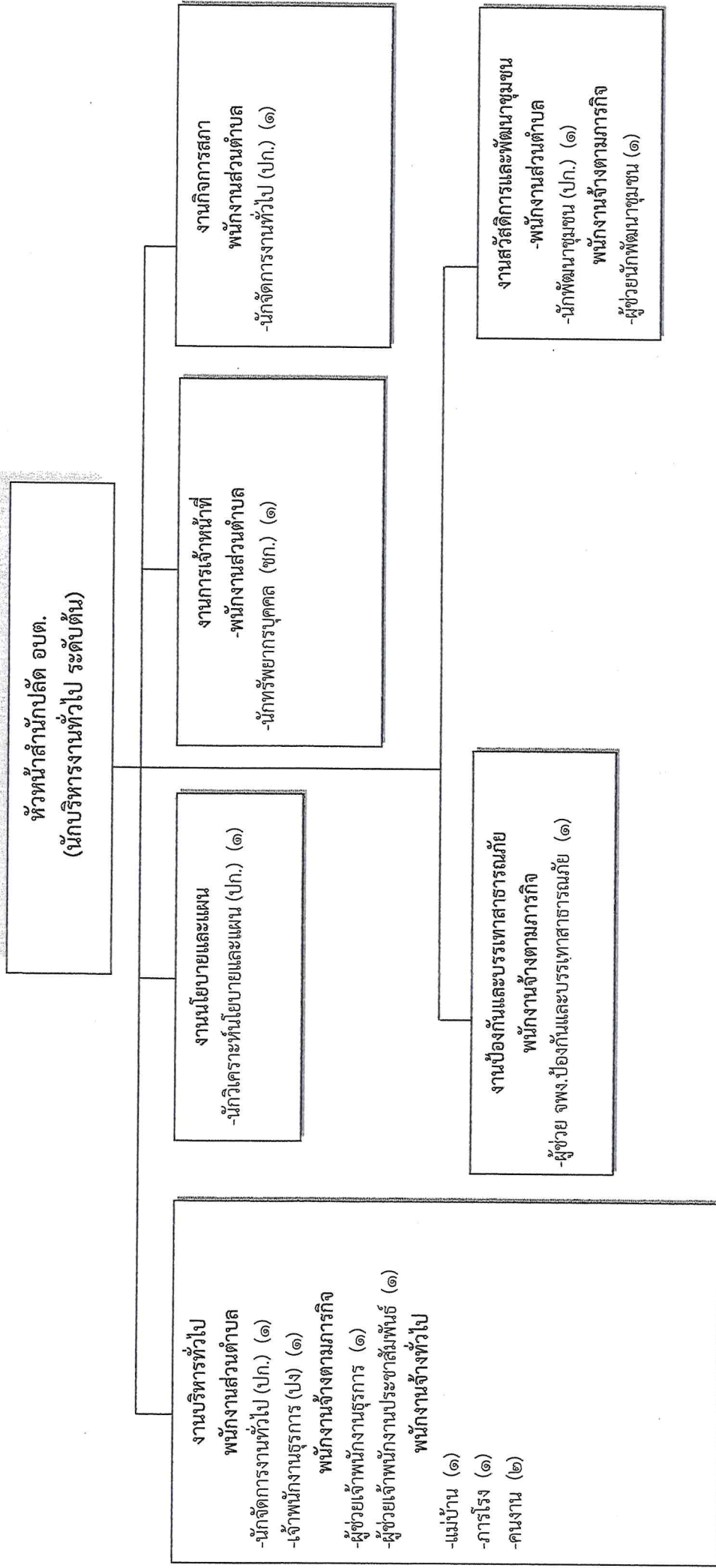
(ลงชื่อ)  ผู้กรอกข้อมูล

(นางสาวรัชชวีวรรณ สัยเวช)

ผู้อำนวยการกองคลัง รักษาการแทน

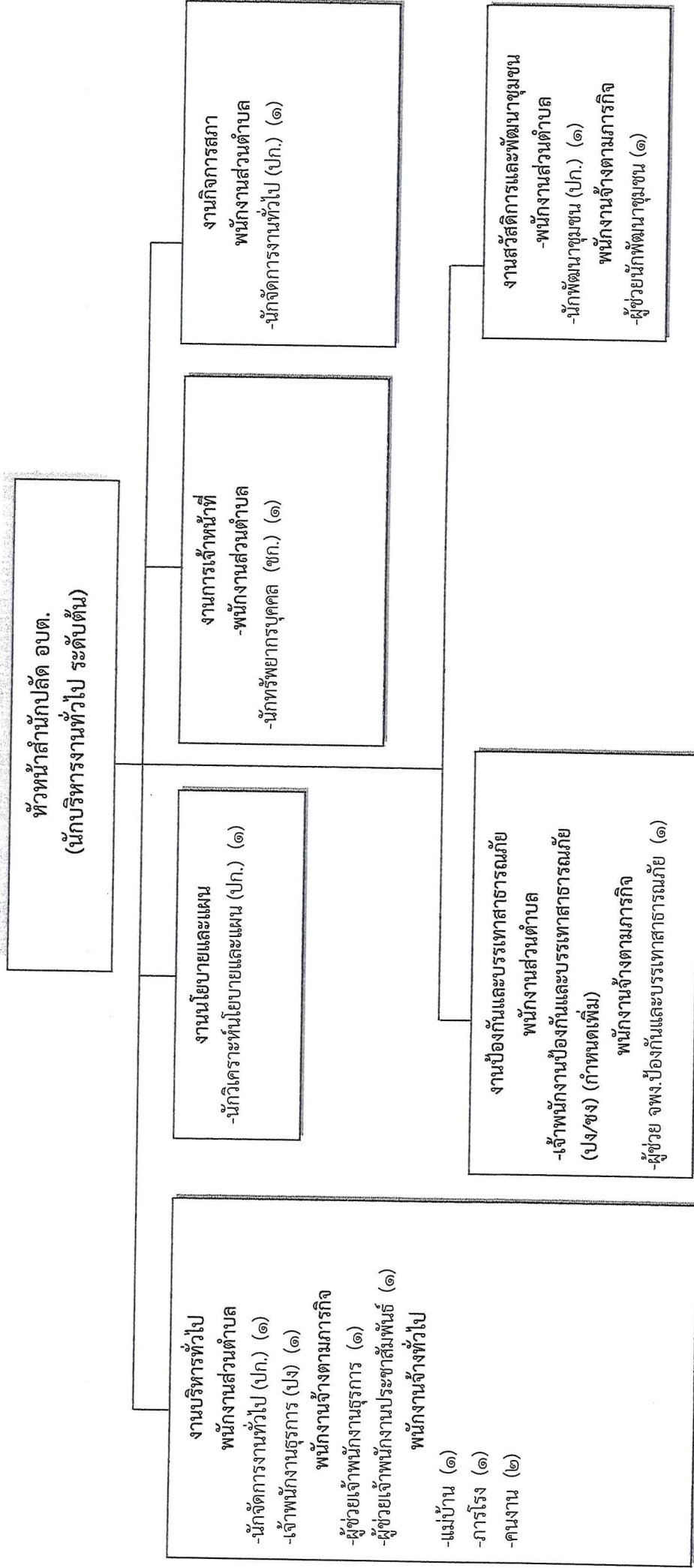
ปลัดองค์การบริหารส่วนตำบลไร่ชะมด

โครงสร้างของสำนักปลัดองค์การบริหารส่วนตำบล (ปัจจุบัน)



ประเภท ระดับ	อำนาจการท้องถิ่น			วิชาการ			ทั่วไป			พนักงานจ้างตามภารกิจ	พนักงานจ้างทั่วไป
	สูง	กลาง	ต้น	ชำนาญการพิเศษ	ชำนาญการ	ปฏิบัติการ	อาวุโส	ชำนาญงาน	ปฏิบัติงาน		
จำนวน			๑		๑	๓			๑		๘

โครงสร้างของสำนักปลัดองค์การบริหารส่วนตำบล  
(ปรับปรุงครั้งที่ ๒/๒๕๖๘)



ประเภท ระดับ จำนวน	อำนาจการท้องถิ่น			วิชาการ			ทั่วไป			พนักงานจ้างตามภารกิจ	พนักงานจ้างทั่วไป
	สูง	กลาง	ต้น	ชำนาญการพิเศษ	ชำนาญการ	ปฏิบัติการ	อาวุโส	ชำนาญงาน	ปฏิบัติงาน		
			๑		๑	๓			๒	๔	๔

คำสั่งแต่งตั้งคณะกรรมการปรับปรุงแผน



คำสั่งองค์การบริหารส่วนตำบลไรมะขาม

ที่ ๕๐ /๒๕๖๘

เรื่อง แต่งตั้งคณะกรรมการปรับปรุงแผนอัตรากำลัง ๓ ปี (รอบปีงบประมาณ พ.ศ. ๒๕๖๗- ๒๕๖๙) .  
(ปรับปรุงครั้งที่ ๒/๒๕๖๘)

ตามประกาศคณะกรรมการพนักงานส่วนตำบลจังหวัดเพชรบุรี (ก.อบต.จังหวัด) เรื่องหลักเกณฑ์และเงื่อนไขเกี่ยวกับการบริหารงานบุคคลขององค์การบริหารส่วนตำบล ลงวันที่ ๒๒ พฤศจิกายน ๒๕๕๕ ข้อ ๑๕ ในการจัดทำแผนอัตรากำลัง พนักงานส่วนตำบลขององค์การบริหารส่วนตำบล ให้องค์การบริหารส่วนตำบลแต่งตั้งคณะกรรมการจัดทำแผนอัตรากำลังองค์การบริหารส่วนตำบล ประกอบด้วย ประกาศคณะกรรมการพนักงานส่วนตำบลจังหวัดเพชรบุรี เรื่องหลักเกณฑ์และเงื่อนไขเกี่ยวกับการบริหารงานบุคคลขององค์การบริหารส่วนตำบล ข้อ ๒๑ และข้อ ๓๕ หากองค์การบริหารส่วนตำบล มีเหตุผลความจำเป็นต้องกำหนดตำแหน่งพนักงานส่วนตำบล เพิ่มใหม่ นอกเหนือจากที่กำหนดในแผนอัตรากำลัง เพื่อรองรับภารกิจหน้าที่ความรับผิดชอบ ลักษณะงานหรือปริมาณงานที่เพิ่มมากขึ้น และไม่เป็นการทางงบประมาณ ค่าใช้จ่ายด้านบุคคลขององค์การบริหารส่วนตำบล ให้องค์การบริหารส่วนตำบลเสนอขอกำหนดตำแหน่งใหม่ ต่อคณะกรรมการพนักงานส่วนตำบล (ก.อบต.จังหวัด) พิจารณาให้ความเห็นชอบก่อนนั้น

ดังนั้นเพื่อให้การปรับปรุงกรอบ แผนอัตรากำลัง ๓ ปี ประจำปีงบประมาณ พ.ศ.๒๕๖๗-๒๕๖๙ ขององค์การบริหารส่วนตำบลไรมะขาม ดำเนินไปด้วยความเรียบร้อย และถูกต้องตามวัตถุประสงค์ และเป็นไปประกาศคณะกรรมการพนักงานส่วนตำบลจังหวัดเพชรบุรีฯ จึงขอแต่งตั้งบุคคลดังต่อไปนี้เป็นคณะกรรมการ ปรับปรุงกรอบแผนอัตรากำลัง ๓ ปี ประจำปีงบประมาณ พ.ศ.๒๕๖๗-๒๕๖๙ (ปรับปรุงครั้งที่ ๒/๒๕๖๘) ประกอบด้วย

- |  |                         |
|--|-------------------------|
| ๑. นายกองค้การบริหารส่วนตำบล                                   | เป็นประธานกรรมการ       |
| ๒. ผู้อำนวยการกองคลัง รักษาราชการแทน ปลัดองค์การบริหารส่วนตำบล | เป็นกรรมการ             |
| ๓. นักจัดการงานทั่วไป รักษาราชการแทน ผู้อำนวยการกองช่าง        | เป็นกรรมการ             |
| ๔. หัวหน้าสำนักปลัด  | เป็นกรรมการและเลขานุการ |
| ๕. นักทรัพยากรบุคคล  | ผู้ช่วยเลขานุการ        |

ทั้งนี้ให้คณะกรรมการดังกล่าวข้างต้น มีหน้าที่ปรับปรุงกรอบแผนอัตรากำลัง ๓ ปี ประจำปีงบประมาณ พ.ศ.๒๕๖๗-๒๕๖๙ ขององค์การบริหารส่วนตำบลไรมะขาม โดยคำนึงถึงภารกิจ อำนาจหน้าที่ ความรับผิดชอบ ลักษณะงานที่ต้องปฏิบัติ ความยากและคุณภาพของงาน ปริมาณงาน ตลอดจนทั้งภาระค่าใช้จ่ายด้านการบริหารงานบุคคลขององค์กรปกครองส่วนท้องถิ่น ให้องค์การบริหารส่วนตำบลเสนอคณะกรรมการพนักงานส่วนท้องถิ่น (ก.อบต.จังหวัด) เพื่อพิจารณาให้ความเห็นชอบต่อไป

ทั้งนี้ตั้งแต่วันที่นี้เป็นต้นไป

สั่ง ณ วันที่ ๒๓ เดือน เมษายน พ.ศ.๒๕๖๘



(นายสุเทพ พรมมาตร)

นายกองค์การบริหารส่วนตำบลไร่มะขาม

## รายงานการประชุมคณะกรรมการปรับปรุงแผน



## บันทึกข้อความ

ส่วนราชการ สำนักงานปลัด โทร. ๐๓๒-๕๘๖๑๐๐

ที่ พบ ๗๗๔๐๑/๒๕๖๘

วันที่ ๒๓ เมษายน ๒๕๖๘

เรื่อง การประชุมคณะกรรมการปรับปรุงแผนอัตรากำลัง ๓ ปี ประจำปีงบประมาณ พ.ศ.๒๕๖๗ - ๒๕๖๙  
(ฉบับปรับปรุงครั้งที่ ๒/๒๕๖๘)

เรียน คณะกรรมการปรับปรุงแผนอัตรากำลัง ๓ ปี ประจำปีงบประมาณ พ.ศ.๒๕๖๗ - ๒๕๖๙  
(ฉบับปรับปรุงครั้งที่ ๒/๒๕๖๘)

ตามคำสั่งองค์การบริหารส่วนตำบลไร่มะขาม ที่ ๔๐/๒๕๖๘ ลงวันที่ ๒๓ เมษายน ๒๕๖๘ ได้แต่งตั้งคณะกรรมการปรับปรุงแผนอัตรากำลัง ๓ ปี ประจำปีงบประมาณ พ.ศ.๒๕๖๗ - ๒๕๖๙ (ฉบับปรับปรุงครั้งที่ ๒/๒๕๖๘) ขององค์การบริหารส่วนตำบลไร่มะขาม นั้น

จึงขอเชิญท่านเข้าร่วมประชุมในวันที่ ๒๔ เมษายน ๒๕๖๘ เวลา ๑๕.๐๐ น. ณ ห้องประชุมองค์การบริหารส่วนตำบลไร่มะขาม โดยพร้อมเพรียงกัน

จึงเรียนมาเพื่อโปรดทราบ

(นายสุทธิพงษ์ พรหมมาตร)


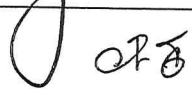


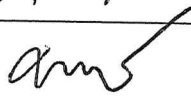
นายกองค์การบริหารส่วนตำบลไร่มะขาม

บันทึกรายงานการประชุม  
คณะกรรมการจัดทำและปรับแผนอัตรากำลัง ๓ ปี (รอบปีงบประมาณ พ.ศ. ๒๕๖๗-๒๕๖๙)  
(ปรับปรุงครั้งที่ ๒)

วันที่ ๒๔ เดือน เมษายน พ.ศ. ๒๕๖๘ เวลา ๑๕.๐๐ น.

ณ ห้องประชุมองค์การบริหารส่วนตำบลไร่มะขาม

ผู้มาประชุม

ลำดับที่	ชื่อ-สกุล	ตำแหน่ง	ลายมือชื่อ	หมายเหตุ
๑	นายสุทธิพงษ์ พรหมมาตร	ประธานกรรมการ		
๒	นางสาวรัชนิวรรณ สัยเวช	กรรมการ		
๓	นายอิทธิพล นาคเนียม	กรรมการ		
๔	นางสาวสุนิสา ใจปราสัย	กรรมการและเลขานุการ		
๕	นางสาวพิชามณฑน์ ขุนพลพิทักษ์	ผู้ช่วยเลขานุการ		

รายงานการประชุมคณะกรรมการปรับปรุงแผนอัตรากำลัง ๓ ปี  
ประจำปีงบประมาณ พ.ศ.๒๕๖๗-๒๕๖๙ (ปรับปรุงครั้งที่ ๒/๒๕๖๘)  
วันพฤหัสบดี ที่ ๒๔ เดือน เมษายน พ.ศ. ๒๕๖๘  
ณ ห้องประชุมองค์การบริหารส่วนตำบลไรมะขาม

\*\*\*\*\*

ผู้เข้าประชุม

๑.นายสุทธิพงษ์ พรหมมาตร	นายกองค์การบริหารส่วนตำบลไรมะขาม	ประธานกรรมการ
๒.นางสาวรัชนีวรรณ สัยเวช	ผู้อำนวยการกองคลัง	กรรมการ
	ปลัดองค์การบริหารส่วนตำบลไรมะขาม	
๓.นายอิทธิพล นาคเนียม	นักจัดการงานทั่วไป	กรรมการ
	ผู้อำนวยการกองช่าง	
๔.นางสาวสุนิสา ใจปราสัย	หัวหน้าสำนักปลัด	กรรมการและเลขานุการ
๕.นางสาวพิชามณชน์ ขุนพลพิทักษ์	นักทรัพยากรบุคคล	ผู้ช่วยเลขานุการ

เริ่มประชุมเวลา ๑๕.๐๐ น.

เมื่อคณะกรรมการทุกท่านมาครบองค์ประชุมที่ประชุมพร้อมแล้ว นายสุทธิพงษ์ พรหมมาตร นายกองค์การบริหารส่วนตำบลไรมะขาม ประธานในที่ประชุม ได้กล่าวเปิดการประชุมคณะกรรมการจัดทำแผนอัตรากำลัง อัตรากำลังพนักงานส่วนตำบล ๓ ปี ประจำปีงบประมาณ พ.ศ. ๒๕๖๗ - ๒๕๖๙ (ปรับปรุงครั้งที่ ๒/๒๕๖๘) และดำเนินการประชุมตามระเบียบวาระการประชุม ดังนี้

ระเบียบวาระที่ ๑

ประธานฯ

เรื่องที่ประธานแจ้งให้ที่ประชุมทราบ

ประกาศคณะกรรมการพนักงานส่วนตำบลจังหวัดเพชรบุรี เรื่อง หลักเกณฑ์และเงื่อนไขเกี่ยวกับการบริหารงานบุคคลขององค์การบริหารส่วนตำบล ลงวันที่ ๒๒ พฤศจิกายน ๒๕๔๕ และที่แก้ไขเพิ่มเติมถึงปัจจุบัน กำหนดให้องค์การบริหารส่วนตำบล จัดทำแผนอัตรากำลัง ๓ ปี เพื่อเป็นกรอบกำหนดอัตรากำหนดตำแหน่งของพนักงานส่วนตำบล ลูกจ้างประจำ และพนักงานจ้าง ให้เหมาะสมและสอดคล้องกับปริมาณงานและภารกิจขององค์การบริหารส่วนตำบลแต่ละแห่ง ประกอบกับเพื่อเป็นการกำหนดทิศทางเป้าหมายในการพัฒนาพนักงานส่วนตำบล ในห้วงระยะเวลา ๓ ปี องค์การบริหารส่วนตำบลไรมะขาม จึงมีความประสงค์ปรับปรุงแผนอัตรากำลัง ๓ ปี ประจำปีงบประมาณ พ.ศ. ๒๕๖๗ - พ.ศ.๒๕๖๙ (ปรับปรุงครั้งที่ ๒/๒๕๖๘) เพื่อเป็นกรอบในการกำหนดตำแหน่งให้สอดคล้องเหมาะสมกับปริมาณงานและภารกิจขององค์การบริหารส่วนตำบล และเป็นการกำหนดทิศทางและเป้าหมายในการพัฒนาพนักงานส่วนท้องถิ่นต่อไป

ที่ประชุม

- รับทราบ

ระเบียบวาระที่ ๒

เรื่องรับรองรายงานการประชุมครั้งที่ผ่านมา

- ไม่มี -

/ ระเบียบ...

ระเบียบวาระที่ ๓

ประธานฯ

เลขานุการฯ

เรื่องเพื่อพิจารณา

- การปรับปรุงแผนอัตรากำลัง ๓ ปี ประจำปีงบประมาณ พ.ศ. ๒๕๖๗ - พ.ศ. ๒๕๖๙ (ปรับปรุงครั้งที่ ๒/๒๕๖๘) ขอเชิญเลขานุการคณะกรรมการฯ ซึ่งแจ้งรายละเอียด

- เพื่อให้การปรับปรุงแผนอัตรากำลัง ๓ ปี ประจำปีงบประมาณ พ.ศ. ๒๕๖๗ - พ.ศ. ๒๕๖๙ (ปรับปรุงครั้งที่ ๒/๒๕๖๘) ขององค์การบริหารส่วนตำบลไร่มะขาม เป็นไปด้วยความเรียบร้อยถูกต้องตามวัตถุประสงค์ และเป็นไปตามแนวทางในการจัดทำแผนฯ ตามหนังสือสำนักงาน ก.จ. ก.ท. และ ก.อบต.ที่ มท ๐๘๐๙.๒/ว ๙๘ ลงวันที่ ๑๔ กรกฎาคม ๒๕๖๖ จึงอาศัยอำนาจตามประกาศคณะกรรมการพนักงานส่วนตำบลจังหวัดเพชรบุรี เรื่อง หลักเกณฑ์และเงื่อนไขเกี่ยวกับการบริหารงานบุคคลขององค์การบริหารส่วนตำบล พ.ศ. ๒๕๔๕ ลงวันที่ ๒๒ เดือนพฤศจิกายน พ.ศ. ๒๕๔๕ และที่แก้ไขเพิ่มเติมถึงปัจจุบัน หมวด ๒ การกำหนดประเภทจำนวน และอัตราตำแหน่ง ข้อ ๑๕ องค์การบริหารส่วนตำบลไร่มะขาม จึงได้แต่งตั้งท่านเป็นคณะกรรมการปรับปรุงแผนอัตรากำลังขององค์การบริหารส่วนตำบล ๓ ปี ประจำปีงบประมาณ พ.ศ. ๒๕๖๗ - พ.ศ. ๒๕๖๙ (ปรับปรุงครั้งที่ ๒/๒๕๖๘) และที่ได้เชิญทุกท่านมาร่วมประชุมวันนี้ ก็เพื่อร่วมพิจารณาจัดทำแผนอัตรากำลัง ๓ ปี ขององค์การบริหารส่วนตำบลไร่มะขาม โดยให้มีขอบเขตเนื้อหาครอบคลุมในเรื่องต่าง ๆ ดังนี้

๑. วิเคราะห์ภารกิจ อำนาจหน้าที่ความรับผิดชอบของ อบต. ตาม พรบ.สภาตำบล และองค์การบริหารส่วนตำบล พ.ศ. ๒๕๓๗ และ พรบ.กำหนดแผนและขั้นตอนการกระจายอำนาจให้องค์กรปกครองส่วนท้องถิ่น พ.ศ. ๒๕๔๒ ตลอดจนกฎหมายอื่นให้สอดคล้องกับแผนพัฒนาเศรษฐกิจและสังคมแห่งชาติแผนพัฒนาจังหวัด แผนพัฒนาอำเภอ แผนพัฒนาตำบล นโยบายของรัฐบาล นโยบายของผู้บริหารและสภาพปัญหาขององค์การบริหารส่วนตำบล

๒. การกำหนดโครงสร้างการแบ่งส่วนราชการภายในและการจัดระบบงานเพื่อรองรับภารกิจตามอำนาจหน้าที่ ความรับผิดชอบเพื่อแก้ไขปัญหาขององค์การบริหารส่วนตำบลได้อย่างมีประสิทธิภาพ

๓. การกำหนดตำแหน่งสายงานต่าง ๆ จำนวนตำแหน่งและระดับตำแหน่งให้เหมาะสมกับภาระหน้าที่ ความรับผิดชอบ ปริมาณงานและคุณภาพของงานรวมทั้งสร้างความก้าวหน้าในสายอาชีพของกลุ่มงานต่าง ๆ

๔. จัดทำกรอบอัตรากำลัง ๓ ปี โดยภาระค่าใช้จ่ายด้านการบริหารงานบุคคล ต้องไม่เกินร้อยละ ๔๐ ของงบประมาณรายจ่าย

๕. ให้พนักงานส่วนตำบลทุกคนได้รับการพัฒนาความรู้ ความสามารถอย่างน้อยปีละ ๑ ครั้ง เมื่อทราบขอบเขตหรือกรอบของแผนอัตรากำลัง ๓ ปี แล้วขอให้ท่านคณะกรรมการได้พิจารณา ทั้งนี้สามารถวิเคราะห์ภารกิจให้ตรงกับสภาพ ปัญหา โดยสามารถกำหนดแบ่งภารกิจได้เป็น ๖ ด้าน ซึ่งภารกิจดังกล่าวถูกกำหนดอยู่ในพระราชบัญญัติสภาตำบลและองค์การบริหารส่วนตำบล พ.ศ. ๒๕๓๗ องค์การบริหารส่วนตำบลไร่มะขาม ได้กำหนดโครงสร้างส่วนราชการไว้ ๔ ส่วนราชการ

/๑หน่วย....

๑ หน่วยราชการ ได้แก่ สำนักปลัด กองคลัง กองช่าง กองการศึกษาฯ และวัฒนธรรม และหน่วยตรวจสอบภายใน ต้องการใช้ง่ำลิ่งคนให้เหมาะสมกับภารกิจ ปริมาณงานที่มีอยู่ในปัจจุบัน อย่างมีประสิทธิภาพและประสิทธิผล โดยปัจจุบัน ได้มีการถ่ายโอนภารกิจจากหน่วยงานต่าง ๆ ลงสู่องค์กรปกครองส่วนท้องถิ่น เป็นจำนวนมาก ตามพระราชบัญญัติกำหนดแผนและขั้นตอนการกระจายอำนาจ ให้แก่องค์กรปกครองส่วนท้องถิ่น

กรอบอัตรากำลิ่ง ๓ ปี ประจำปีงบประมาณ พ.ศ. ๒๕๖๗ - พ.ศ. ๒๕๖๙ ปัจจุบัน มีดังนี้

ส่วนราชการ	กรอบ อัตรากำลิ่ง เดิม	กรอบอัตรากำลิ่งใหม่			เพิ่ม / ลด			หมายเหตุ
		๒๕๖๗	๒๕๖๘	๒๕๖๙	๒๕๖๗	๒๕๖๘	๒๕๖๙	
ปลัดองค์การบริหารส่วนตำบล (นักบริหารงานท้องถิ่น ระดับกลาง)	๑	๑	๑	๑	-	-	-	ว่างเดิม
<b>สำนักปลัด (๐๑)</b>								
หัวหน้าสำนักปลัด (นักบริหารงานทั่วไป ระดับต้น)	๑	๑	๑	๑	-	-	-	
นักทรัพยากรบุคคล (ปก./ชก.)	๑	๑	๑	๑	-	-	-	
นักพัฒนาชุมชน (ปก./ชก.)	๑	๑	๑	๑	-	-	-	
นักวิเคราะห์นโยบายและแผน (ปก./ชก.)	๑	๑	๑	๑	-	-	-	
นักจัดการงานทั่วไป (ปก./ชก.)	๑	๑	๑	๑	-	-	-	
เจ้าพนักงานธุรการ (ปง./ชง.)	๑	๑	๑	๑	-	-	-	
<b>พนักงานจ้างตามภารกิจ</b>								
ผู้ช่วยเจ้าพนักงานธุรการ	๑	๑	๑	๑	-	-	-	
ผู้ช่วยเจ้าพนักงานประชาสัมพันธ์	๑	๑	๑	๑	-	-	-	
ผู้ช่วยเจ้าพนักงานพัฒนาชุมชน	๑	๑	๑	๑	-	-	-	
ผู้ช่วยเจ้าพนักงานป้องกันและบรรเทา สาธารณภัย	๑	๑	๑	๑	-	-	-	
<b>พนักงานจ้างทั่วไป</b>								
แม่บ้าน	๑	๑	๑	๑	-	-	-	
ภารโรง	๑	๑	๑	๑	-	-	-	
คนงาน	๒	๒	๒	๒	-	-	-	
รวม	๑๕	๑๕	๑๕	๑๕	-	-	-	
<b>กองคลัง (๐๔)</b>								
ผู้อำนวยการกองคลัง (นักบริหารงานคลัง ระดับต้น)	๑	๑	๑	๑	-	-	-	
นักวิชาการจัดเก็บรายได้ (ปก./ชก.)	๑	๑	๑	๑	-	-	-	

กรอบอัตรากำลัง ๓ ปี ระหว่างปี พ.ศ.๒๕๖๗ – พ.ศ.๒๕๖๙  
องค์การบริหารส่วนตำบลไร่มะขาม อำเภอบ้านลาด จังหวัดเพชรบุรี  
(กรอบปัจจุบัน)

ส่วนราชการ	กรอบ อัตรากำลัง เดิม	กรอบอัตรากำลังใหม่			เพิ่ม / ลด			หมายเหตุ
		๒๕๖๗	๒๕๖๘	๒๕๖๙	๒๕๖๗	๒๕๖๘	๒๕๖๙	
นักวิชาการพัสดุ (ปก./ชก.)	๑	๑	๑	๑	-	-	-	
เจ้าพนักงานการเงินและบัญชี (ปก./ชก.)	๑	๑	๑	๑	-	-	-	ว่างเดิม
<b>ลูกจ้างประจำ</b>								
เจ้าพนักงานการเงินและบัญชี	๑	๑	๑	๑	-	-	-	
<b>พนักงานจ้างตามภารกิจ</b>								
ผู้ช่วยเจ้าพนักงานพัสดุ	๑	๑	๑	๑	-	-	-	
ผู้ช่วยเจ้าพนักงานการเงินและบัญชี	๑	๑	๑	๑	-	-	-	ว่างเดิม
<b>รวม</b>	<b>๗</b>	<b>๗</b>	<b>๗</b>	<b>๗</b>	<b>-</b>	<b>-</b>	<b>-</b>	
<b>กองช่าง (๐๕)</b>								
ผู้อำนวยการกองช่าง (นักบริหารงานช่าง ระดับต้น)	๑	๑	๑	๑	-	-	-	ว่างเดิม
นายช่างโยธา (ปจ./ชง.)	๑	๑	๑	๑	-	-	-	ว่างเดิม
นายช่างโยธา (ปจ./ชง.)	๑	๑	๑	๑	-	-	-	ว่างเดิม
<b>พนักงานจ้างทั่วไป</b>								
คนงาน	๕	๕	๕	๕	-	-	-	
<b>รวม</b>	<b>๘</b>	<b>๘</b>	<b>๘</b>	<b>๘</b>	<b>-</b>	<b>-</b>	<b>-</b>	
<b>กองการศึกษา ศาสนา และวัฒนธรรม (๐๘)</b>								
ผู้อำนวยการกองการศึกษาฯ (นักบริหารงานศึกษา ระดับต้น)	๑	๑	๑	๑	-	-	-	ว่างเดิม
นักวิชาการศึกษา (ปก./ชก.)	๑	๑	๑	๑	-	-	-	ว่างเดิม
<b>ศูนย์พัฒนาเด็กเล็กตำบลไร่มะขาม</b>								
ผู้อำนวยการศูนย์พัฒนาเด็กเล็ก	๑	๑	๑	๑	-	-	-	กรม จัดสรร
ครู คศ.๒	๑	๑	๑	๑	-	-	-	
<b>พนักงานจ้างตามภารกิจ</b>								
ผู้ช่วยครูผู้ดูแลเด็ก (ผู้มีทักษะ)	๑	๑	๑	๑	-	-	-	
<b>รวม</b>	<b>๕</b>	<b>๕</b>	<b>๕</b>	<b>๕</b>	<b>-</b>	<b>-</b>	<b>-</b>	
<b>หน่วยตรวจสอบภายใน (๑๒)</b>								
นักวิชาการตรวจสอบภายใน (ปก./ชก.)	๑	๑	๑	๑	-	-	-	ว่างเดิม
<b>รวม</b>	<b>๑</b>	<b>๑</b>	<b>๑</b>	<b>๑</b>	<b>-</b>	<b>-</b>	<b>-</b>	
<b>รวมทั้งสิ้น</b>	<b>๓๖</b>	<b>๓๕</b>	<b>๓๖</b>	<b>๓๖</b>	<b>-</b>	<b>-</b>	<b>-</b>	

- ที่ประชุม - รับทราบ
- ประธานฯ - ขอให้แต่ละกองคลังชี้แจงรายละเอียดในการกำหนดเพิ่มตำแหน่ง เพื่อให้ที่ประชุม ได้พิจารณาเป็นส่วนราชการต่อไป
- สำนักปลัด -ขอกำหนดตำแหน่งเพิ่ม ตำแหน่งเจ้าพนักงานป้องกันและบรรเทาสาธารณภัย จำนวน ๑ ตำแหน่ง ๑ อัตรา องค์การบริหารส่วนตำบลไร่มะขาม ได้ดำเนินการเกี่ยวกับงานป้องกันและบรรเทาสาธารณภัย ซึ่งรับผิดชอบงานป้องกันภัยและระงับ อัคคีภัย งานวิเคราะห์และ พิจารณา ทำความเห็น สรุปรายงาน เสนอแนะ ร่วมทั้ง ดำเนินการด้านกฎหมาย และระเบียบเกี่ยวกับการป้องกัน ระงับอัคคีภัยธรรมชาติและ สาธารณภัยอื่น เช่น อุทกภัย วาตภัย งานตรวจสอบ ควบคุมดูแลในการ จัดเตรียมและอำนวยความสะดวก ในการป้องกันบรรเทาและระงับสาธารณภัย ต่าง ๆ งานจัดทำแผนป้องกันและบรรเทาสาธารณภัย งานฝึกซ้อมและดำเนินการ ตามแผน งานเกี่ยวกับวิทยุสื่อสาร งานฝึกอบรมอาสาสมัครป้องกันและบรรเทา สาธารณภัยโดยมีโครงการ กิจกรรมต่างๆเกี่ยวกับงานป้องกันและบรรเทา สาธารณภัย เช่นงานดับเพลิง งาน ป้องกัน ช่วยเหลือและบรรเทาสาธารณภัยต่างๆ มีรถบรรทุกน้ำ (รถดับเพลิง) จำนวน ๑ คัน ซึ่งงานป้องกันและบรรเทาสาธารณภัย จะต้องมีการเตรียมพร้อมด้าน บุคลากร เครื่องมือไว้ให้พร้อมใช้ได้ตลอด ๒๔ ชั่วโมง เมื่อเกิดภัยต่างๆ และสามารถปฏิบัติหน้าที่ได้อย่างมีประสิทธิภาพ ซึ่งผู้ปฏิบัติงาน ที่รับผิดชอบอยู่ไม่มีความรู้ความสามารถโดยตรงในด้านการป้องกันและบรรเทา สาธารณภัย และภารกิจหลักของเจ้าหน้าที่ที่มีภารกิจเป็นจำนวนมากอยู่แล้ว จึงทำ ให้ไม่สามารถรับผิดชอบงาน ป้องกันและบรรเทาสาธารณภัยเต็มประสิทธิภาพ และ ประชาชนอาจไม่ได้รับประโยชน์เท่าที่ควร สำนักปลัดอบต. จึงเสนอขออนุมัติกำหนด เพิ่มพนักงานส่วนตำบล ในตำแหน่ง เจ้าพนักงานป้องกันและบรรเทาสาธารณภัย ระดับ ปฏิบัติงาน/ชำนาญงาน จำนวน ๑ อัตรา จำนวน ๑ อัตรา ขอให้ คณะกรรมการพิจารณา
- กองช่าง - ไม่กำหนดตำแหน่งเพิ่ม หรือยุบตำแหน่งต่างๆเนื่องจากจำนวนอัตรากำลังเพียงพอ ต่อปริมาณงาน
- กองการศึกษาฯ - ไม่กำหนดตำแหน่งเพิ่ม หรือยุบตำแหน่งต่างๆเนื่องจากจำนวนอัตรากำลังเพียงพอ ต่อปริมาณงาน
- กองคลัง - ไม่กำหนดตำแหน่งเพิ่ม หรือยุบตำแหน่งต่างๆเนื่องจากจำนวนอัตรากำลังเพียงพอ ต่อปริมาณงาน
- ประธานฯ - ตามที่แต่ละกองได้ชี้แจงไปแล้วนั้น ขอให้ที่ประชุมได้ร่วมกันพิจารณา และขอมติ เห็นชอบครับ
- ที่ประชุม - คณะกรรมการฯ ได้ร่วมกันพิจารณาและวิเคราะห์ถึงเหตุผลและความจำเป็นแล้ว การกำหนดตำแหน่งตามแผนอัตรากำลัง ๓ ปี ประจำปีงบประมาณ พ.ศ. ๒๕๖๗ - ๒๕๖๙ (ปรับปรุงครั้งที่ ๒/๒๕๖๘) มีมติเห็นชอบให้กำหนดตำแหน่งเพิ่ม

ตำแหน่ง เจ้าพนักงานป้องกันและบรรเทาสาธารณภัย จำนวน ๑ ตำแหน่ง  
๑ อัตรา ด้วยมติเอกฉันท์

เลขานุการ

- ขอสรุปกรอบตามแผนอัตราตำแหน่ง ประจำปีงบประมาณ พ.ศ. ๒๕๖๗ - ๒๕๖๘  
(ปรับปรุงครั้งที่ ๒/๒๕๖๘) ดังนี้

ส่วนราชการ	กรอบ อัตรา กำลัง เดิม	กรอบอัตรากำลังใหม่			เพิ่ม / ลด			หมายเหตุ
		๒๕๖๗	๒๕๖๘	๒๕๖๙	๒๕๖๗	๒๕๖๘	๒๕๖๙	
ปลัดองค์การบริหารส่วนตำบล (นักบริหารงานท้องถิ่น ระดับกลาง)	๑	๑	๑	๑	-	-	-	ว่างเดิม
<b>สำนักปลัด (๐๑)</b>								
หัวหน้าสำนักปลัด (นักบริหารงานทั่วไป ระดับต้น)	๑	๑	๑	๑	-	-	-	
นักทรัพยากรบุคคล (ปก./ชก.)	๑	๑	๑	๑	-	-	-	
นักพัฒนาชุมชน (ปก./ชก.)	๑	๑	๑	๑	-	-	-	
นักวิเคราะห์นโยบายและแผน (ปก./ชก.)	๑	๑	๑	๑	-	-	-	
นักจัดการงานทั่วไป (ปก./ชก.)	๑	๑	๑	๑	-	-	-	
เจ้าพนักงานธุรการ (ปจ./ชง.)	๑	๑	๑	๑	-	-	-	
เจ้าพนักงานป้องกันและบรรเทา สาธารณภัย	-	-	๑	๑	-	+๑	-	กำหนด เพิ่ม
<b>พนักงานจ้างตามภารกิจ</b>								
ผู้ช่วยเจ้าพนักงานธุรการ	๑	๑	๑	๑	-	-	-	
ผู้ช่วยเจ้าพนักงานประชาสัมพันธ์	๑	๑	๑	๑	-	-	-	
ผู้ช่วยเจ้าพนักงานพัฒนาชุมชน	๑	๑	๑	๑	-	-	-	
ผู้ช่วยเจ้าพนักงานป้องกันและบรรเทา สาธารณภัย	๑	๑	๑	๑	-	-	-	
<b>พนักงานจ้างทั่วไป</b>								
แม่บ้าน	๑	๑	๑	๑	-	-	-	
ภารโรง	๑	๑	๑	๑	-	-	-	
คนงาน	๒	๒	๒	๒	-	-	-	
รวม	๑๕	๑๕	๑๖	๑๖	-	-	-	
<b>กองคลัง (๐๔)</b>								
ผู้อำนวยการกองคลัง (นักบริหารงานคลัง ระดับต้น)	๑	๑	๑	๑	-	-	-	
นักวิชาการจัดเก็บรายได้ (ปก./ชก.)	๑	๑	๑	๑	-	-	-	
นักวิชาการพัสดุ (ปก./ชก.)	๑	๑	๑	๑	-	-	-	
เจ้าพนักงานการเงินและบัญชี (ปก./ชก.)	๑	๑	๑	๑	-	-	-	ว่างเดิม

ส่วนราชการ	กรอบ อัตรา กำลัง เดิม	กรอบอัตรากำลังใหม่			เพิ่ม / ลด			หมายเหตุ
		๒๕๖๗	๒๕๖๘	๒๕๖๙	๒๕๖๗	๒๕๖๘	๒๕๖๙	
<b>ลูกจ้างประจำ</b>								
เจ้าพนักงานการเงินและบัญชี	๑	๑	๑	๑	-	-	-	
<b>พนักงานจ้างตามภารกิจ</b>								
ผู้ช่วยเจ้าพนักงานพัสดุ	๑	๑	๑	๑	-	-	-	
ผู้ช่วยเจ้าพนักงานการเงินและบัญชี	๑	-	๑	๑	-	-	-	ว่างเดิม
<b>รวม</b>	<b>๗</b>	<b>๖</b>	<b>๗</b>	<b>๗</b>	<b>-</b>	<b>-</b>	<b>-</b>	
<b>กองช่าง (๐๕)</b>								
ผู้อำนวยการกองช่าง (นักบริหารงานช่าง ระดับต้น)	๑	๑	๑	๑	-	-	-	ว่างเดิม
นายช่างโยธา (ปง./ชง.)	๑	๑	๑	๑	-	-	-	ว่างเดิม
นายช่างโยธา (ปง./ชง.)	๑	๑	๑	๑	-	-	-	ว่างเดิม
<b>พนักงานจ้างทั่วไป</b>								
คนงาน	๕	๕	๕	๕	-	-	-	
<b>รวม</b>	<b>๘</b>	<b>๘</b>	<b>๘</b>	<b>๘</b>	<b>-</b>	<b>-</b>	<b>-</b>	
<b>กองการศึกษา ศาสนา และวัฒนธรรม (๐๘)</b>								
ผู้อำนวยการกองการศึกษา (นักบริหารงานศึกษา ระดับต้น)	๑	๑	๑	๑	-	-	-	ว่างเดิม
นักวิชาการศึกษา (ปก./ชก.)	๑	๑	๑	๑	-	-	-	ว่าง เดิม
<b>ศูนย์พัฒนาเด็กเล็กตำบลไร่มะขาม</b>								กรม จัดสรร
ผู้อำนวยการศูนย์พัฒนาเด็กเล็ก	๑	๑	๑	๑	-	-	-	
ครู คศ.๒	๑	๑	๑	๑	-	-	-	
<b>พนักงานจ้างตามภารกิจ</b>								
ผู้ช่วยครูผู้ดูแลเด็ก (ผู้มีทักษะ)	๑	๑	๑	๑	-	-	-	
<b>รวม</b>	<b>๕</b>	<b>๕</b>	<b>๕</b>	<b>๕</b>	<b>-</b>	<b>-</b>	<b>-</b>	
<b>หน่วยตรวจสอบภายใน (๑๒)</b>								
นักวิชาการตรวจสอบภายใน (ปก./ชก.)	๑	๑	๑	๑	-	-	-	ว่าง เดิม
<b>รวม</b>	<b>๑</b>	<b>๑</b>	<b>๑</b>	<b>๑</b>	<b>-</b>	<b>-</b>	<b>-</b>	
<b>รวมทั้งสิ้น</b>	<b>๓๖</b>	<b>๓๕</b>	<b>๓๗</b>	<b>๓๗</b>	<b>-</b>	<b>+๑</b>	<b>-</b>	

- ประธานฯ - มีท่านใดจะซักถามหรือเสนอเรื่องอื่นอีกหรือไม่
- ที่ประชุม - ไม่มี
- ประธานฯ - ขอให้ตรวจสอบภาระค่าใช้จ่ายด้วยว่าเป็นไปตามระเบียบการบริหารงานบุคคล พ.ศ. ๒๕๔๒ มาตรา ๓๕ เกี่ยวกับค่าใช้จ่าย เงินเดือนและผลประโยชน์ตอบแทนอื่น ไม่สูงกว่าร้อยละ ๔๐
- เลขานุการ - ได้ตรวจสอบเรียบร้อยแล้ว ขณะนี้ภาระค่าใช้จ่ายยังไม่เกินร้อยละ ๔๐ ของงบประมาณรายจ่ายประจำปีที่ตั้งไว้ในแต่ละปี ซึ่งภาระค่าใช้จ่ายก่อนปรับ ร้อยละ ๓๒.๙๙ หลังปรับแล้ว ร้อยละ ๓๗.๙๔ ซึ่งผลเพิ่มขึ้นร้อยละ ๔.๙๕ เมื่อที่ประชุมเห็นชอบแล้วต่อไปจะได้เสนอให้ ก.อบต.จังหวัดเพชรบุรีพิจารณา ให้ความเห็นชอบต่อไป

ระเบียบวาระที่ ๔

ประธานฯ

เรื่องอื่น ๆ

- มีคณะกรรมการท่านใดจะเสนอเรื่องอื่นๆ ให้ที่ประชุมทราบอีกหรือไม่ เมื่อไม่มีแล้วต่อไปจะได้มอบหมายให้นักทรัพยากรบุคคล ซึ่งเป็นผู้ช่วยเลขานุการจัดทำเอกสาร การขออนุมัติกำหนดตำแหน่งเพิ่ม ในแผนอัตรากำลัง ๓ ปี ประจำปีงบประมาณ พ.ศ. ๒๕๖๗ -๒๕๖๙ (ปรับปรุงครั้งที่ ๒/๒๕๖๘) เพื่อเสนอต่อคณะกรรมการ ก. อบต. จังหวัดเพชรบุรี พิจารณาให้ความเห็นชอบต่อไปและผมขอขอบคุณ คณะกรรมการทุกท่านที่มาประชุมในวันนี้ และขอปิดการประชุม

ปิดประชุมเวลา ๑๖.๐๐ น.

ลงชื่อ

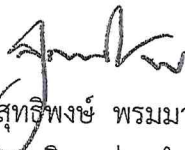


ผู้จดยางานการประชุม

(นางสาวพิชามณชน์ ชุนพลพิทักษ์)

นักทรัพยากรบุคคลชำนาญการ

ลงชื่อ



ผู้ตรวจรายงานการประชุม

(นายสุทธิพงษ์ พรหมมาตร)

นายกองค์การบริหารส่วนตำบลไร่มะขาม